

MAKINOHARA



広報まきのほら

夢に乗るまち牧之原 豊かな自然を活かした
心豊かでアクティブな暮らしが実現できるまち



RIDE ON
MAKINOHARA

日本代表として

RIDE ON!

「ミラノ・コルティナ2026
パラリンピック冬季競技大会」日本代表
坂下恵里選手（勝間田区出身）

特集 令和8年度

施政方針・予算・主要事業

特集 地域活性化のための取組で優秀賞受賞

株式会社マキノハラボが「ふるさとづくり大賞」受賞

April
2026
NO.295

4



令和8年度 施政方針・予算・主要事業

本年度のまちづくりの方針や予算、主要事業についてお知らせします。
 問い合わせ 施政方針＝企画政策課 中村 ☎0045
 予算・主要事業＝財政課 伊藤 ☎0054

台風15号に伴う竜巻等災害の被災者の皆さまが一日も早く安心した生活が送れるよう全力で支援するために、「復興支援室」を設置するなど、災害や事故から市民の命と生活を守るとともに、災害のない安心して暮らせる年となるよう取り組んでいきます。

第3次総合計画前期基本計画の最終年度として、推進してきたさまざまなプロジェクトが実現に向けて大きく前進する「未来への投資予算」を組み、重点戦略・プロジェクトを中心とした各施策の推進に全力で取り組んでいきます。

「戦略1」富士山型ネットワークの充実

東名高速道路相良牧之原IC北側地区における高台開発は、大和ハウス工業株式会社が商業・産業街区内の保留地を取得し、現在、大型商業施設や宿泊施設、産業施設などの整備に向け、設計準備や企業との協議が進められています。令和10年度のまちづくりを指して、計画の具体化や企業誘致の推進など、関係者と連携しながら取組を進めていきます。

沿岸部活性化については、静波サーフスタジアムなどの

「未来への投資予算」により 各施策を全力で推進

市議会2月定例会初日（2月20日）に、杉本市長が令和8年度のまちづくりの方針を述べました。一部を抜粋してお知らせします。

既存施設を有効活用し、サーフィンと相性の良い機能を複合的に備えたエリアづくりを進めることで、通年でのにぎわいを創出していきます。

地頭方地区については、地頭方海浜公園の景観や自然環境を生かし、アウトドアやマリッジを楽しめることができ、地域住民の憩いの場となる公園エリアの整備を進めるなど、通年でのにぎわい創出の具体化に取り組んでいきます。

交通ネットワークについては、高台エリアの商業施設に隣接して設置するバスターミナルと各拠点の路線再編の具体化に取り組んでいきます。また、各拠点との接続や運転士不足への対応、効果的な交通サービスの構築に向け、ライドシェアや自動運転などの新たなモビリティの導入に向けた調査を実施し、9年度からの「地域公共交通計画」に反映していきます。

来場者100万人を突破する勢いとなっている道の駅「そらとつと牧之原」については、引き続き、地域や市内のさまざまな事業所との連携をさらに強化し、リピーターの確保や市の魅力を広く発信する施設を指定管理者とともに目指していきます。

NHK大河ドラマ「べらぼう」主演の藤原大祐さんらを活用した取組を通じて、新たに関連自治体との交流が始まったほか、一田沼家ゆかりの名

どの推進に向けて、出前講座やセミナーによる周知啓発を進めるとともに、取組の具体化や充実を進めていきます。



道の駅では定期的に生産者などによるマルシェを開催

「戦略2」ゼロカーボンと経済成長の好循環の実現

オーガニックまきのほら推進事業は、創出したカーボンクレジットの販売に係る仕組みを構築することで、収益モデルを確立し、環境にやさしい農業のモデルづくりを進めます。生産者と市民、関係事業者が連携した取組を展開し、「波乗りレモン」ブランドのさらなる強化を図っていきます。

ふるさと納税については、新たな返礼品の開発を行う事業者の設備投資などを支援するため、制度を活用したクラウドファンディングを新たにを行うことで、より魅力的で選ばれる返礼品の創出などを進め、自主財源の確保に力を入れていきます。

企業立地については、県企業局によるスズキ株式会社相良工場の拡張整備に係る造成工事が昨年7月に着工され、本年度においては新たに3社が工場の新設を予定しています。引き続き、積極的な誘致活動に努め、交通の利便性などをはじめとする市の地理的優位性を生かした企業立地を推進していきます。

公共施設については、公共施設マネジメント基本計画を基に個別計画を策定し、効果的な活用および効率的な維持管理などを計画的に進めていきます。本年度は、榛原庁舎において「FEB Ready」の認証取得に取り組むことで、一次エネルギー消費量を基準値から50%以上削減していきます。

「戦略3」日本一女性にやさしいまちの推進

不妊治療費の全額を支援する

ことで、子どもを望む夫婦が経済的な不安を抱えることなく、安心して治療に取り組める環境を整えていきます。

公立小学校の給食費については、国が設定した基準額を超える分を市が負担することで、完全無償とします。中学校における給食費についても国の交付金を活用し、現在の負担額を据え置くことで負担を軽減します。

子育て世代の憩いの場となる公園の整備については、油田の里公園内にあるパーベキュー広場のリニューアル工事や、IC北側土地地区画整理事業の施行地区内に配置された公園の設計に着手するとともに、商業施設内などにおいても子どもと安全に過ごせる憩いの場の創出などについても検討していきます。

女性の活躍については、「月3万円ビジネス」に引き続き取り組み、受講生の増加を進めるとともに、受講生間や市内事業者との連携促進につながる拠点づくりなどを通じ、女性の挑戦を応援します。

市内10社と連携して取り組んでいる「女性の働きやすい職場づくり」は、妊娠や出産を見込んだ女性の健康づくりや男性の育児参加、子育てなどで休みやすい環境づくりなど



市内企業と「女性の働きやすい職場づくり」共同発表

「戦略4」DXの推進

施設の空き状況の確認から予約までをスマートフォンなどで時間や場所を問わず行うことができる「公共施設予約システム」とともに、「スマートロック」を導入したことで、窓口へ足を運ぶ必要が少なくなるなど、利用者の大幅な負担軽減につながっています。また、業務効率化により創出された時間と人員を有効活用し、市民サービスの一層の充実に取り組みしていきます。

地域経済の循環を図るため導入したデジタルポイント「まきペイ」を活用し、本年

度は生活応援事業として「まきペイギフト券」を配布するなど、物価高騰の影響を受ける市民や市内事業者を支援し、市内経済の活性化に努めていきます。

教育分野については、自治体単位としては県下初導入の生成AIを活用する新しい授業スタイルを推進することで、本市が目指す「次代を切り拓く力」の育成につなげてまいります。



学習者用生成AIを用いた授業

「戦略5」次代を切り拓く力を育む新たな学校づくり

榛原地域は学校施設の実施設を、相良地域は学校用地に係る埋蔵文化財の発掘調査を行っている。また、起郷家教育を軸とした教育内容

の具体化を進めるなど、人口減少に歯止めをかけ、子育て世代に選ばれる教育環境を実現してまいります。

起郷家教育については、「総合的な学習の時間」の名称を「まきごっこ」に統一し、市内の全小中学校において各年代に応じたプログラムを実施することで、さらなる発展と浸透を図っていきます。また、義務教育学校における効果的な水泳指導の実施を見据え、榛原中学校において試行的に水泳授業の民間委託を実施します。小中学校体育館への空調設備設置は、学習環境の向上や災害時の避難所機能の強化を図るため、本年度は2校への設置を予定しています。

本年度からは、9年度から始まる後期基本計画の策定に向けた検討を本格化していきますので、市民の皆さまのご意見を確認し、将来にわたって持続可能なまちづくりの実現に向けた施策の具体化を図っていきます。

施政方針の全文は、榛原・相良庁舎の情報公開コーナーや市ホームページで確認できます。

未来への投資予算

「安」全・「安」心なまちづくり

令和8年度の一般会計当初予算は、245億円です。沿岸部活性化事業や不妊治療費助成の拡充、生成AIを活用した最先端の教育など、未来を見据えた事業に重点を置いた予算です。

また、「令和7年牧之原市台風15号に伴う竜巻等災害」により被災された人への支援を引き続き行うとともに、災害時に避難所となる学校体育館への空調設置や指定緊急避難所の暑さ対策、高潮ハザードマップの作成など、安全・安心につながる事業にも取り組めます。

歳入

の市税のうち、法人市民税は、為替や原材料費高騰などの影響により大幅な減額を見込み、市民税全体は減額となりました。固定資産税についても法人の設備投資の減少により減額となり、市税全体では前年度比2・9%の減少を見込みました。

地方交付税は、市税の減収などから1億5千万円増の28億円を見込みました。

歳入金は、財源調整として、財政調整基金（貯金）から15億円、公債費へ充当するため、減債基金から3億円を計上しました。

寄附金は、ふるさと納税寄附額の増加による増額を見込みました。

国庫支出金は、物価高騰対応重点支援地方創生臨時交付金などにより増額しました。

歳出の民生費は、竜巻等災害により被災した人を見守り、相談支援を行う事業のほか、子どもの成長環境を整える「こども誰でも通園給付事業」など子育て世代の支援にも取り組みます。

歳出

の民生費は、竜巻等災害により被災した人を見守り、相談支援を行う事業のほか、子どもの成長環境を整える「こども誰でも通園給付事業」など子育て世代の支援にも取り組みます。

また、養護老人ホーム改修工事や物価高騰対応支援金など、社会的支援を必要とする方々に寄り添った事業を実施していきます。

衛生費は、不妊治療助成事業や予防接種事業の拡充を図ります。また、引き続き省エネルギー診断奨励金などを実施し、環境にやさしい社会を推進します。

総務費は、庁舎の省エネ改修工事や津波対策工事を行い、庁舎機能の向上を図るとともに、市民の生活交通や観光客の移動手段を確保する公共交通事業を拡充、推進します。

教育費は、未来を担う子どもたちのため、生成AIを活用した最先端教育をはじめ、義務教育学校関連事業を進め

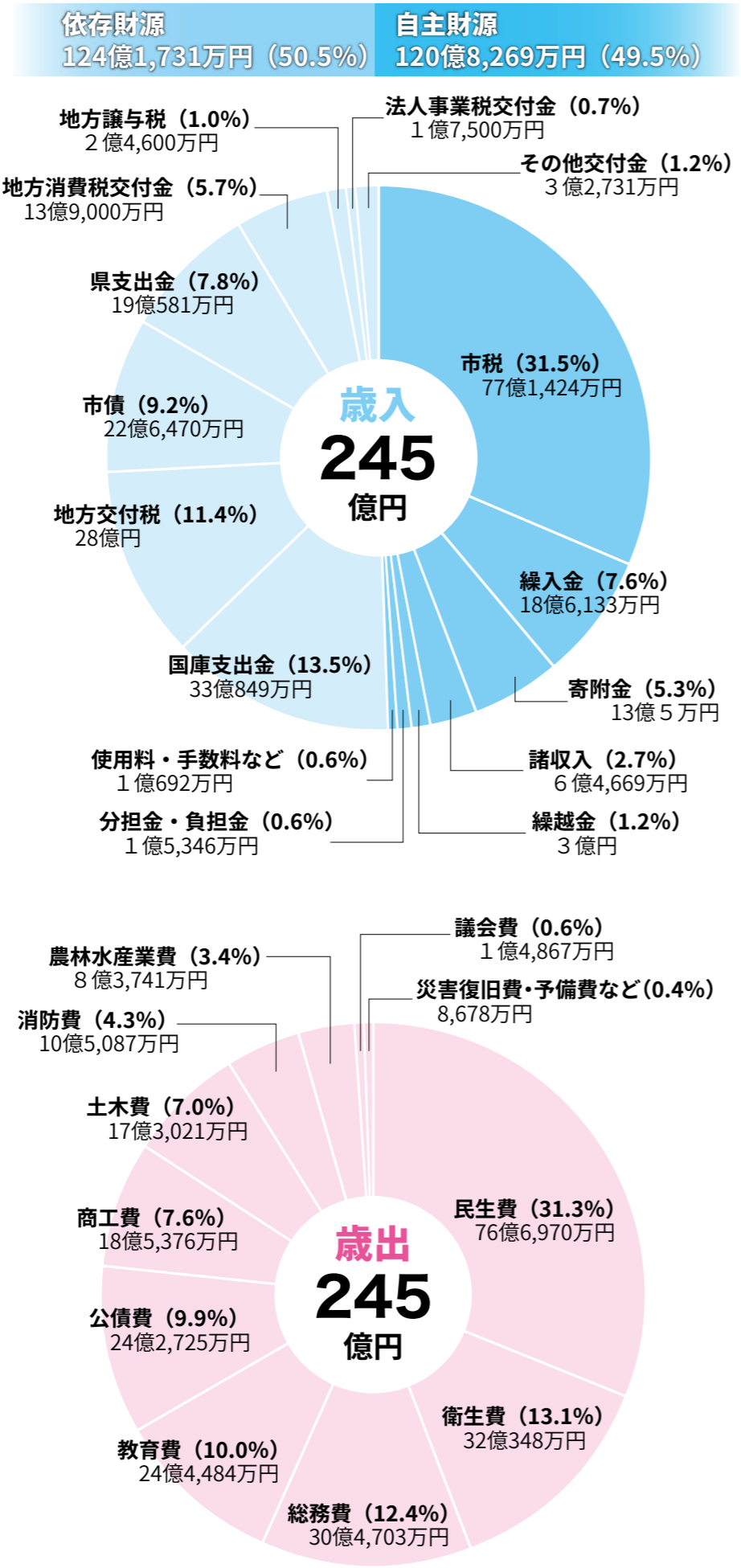
ます。また、災害時に避難所となる学校体育館への空調整備を行うほか、(仮)田沼意次候顕彰事業なども実施していきます。

商工費は、観光地としての魅力を向上する沿岸部活性化事業を推進するとともに、物価高騰の影響を受けている市民へのまきペイポイント支給事業やふるさと納税関連事業を行い、地域活性化を図ります。また、安定した財源の確保や雇用創出のため、戦略的企業誘致推進事業を実施します。

土木費は、新たな都市拠点土木費は、新たな都市拠点を創出する相良牧之原IC北側開発に関連する道路、排水路、公園整備事業などを実施

します。また、都市計画マスタープラン（基本的な方針）の改訂を行い、将来のまちづくりに役立てます。さらに、市民の生活利便性の向上のため、生活道路などの改良事業も行います。

消防費は、津波避難タワーなどの暑さ対策として、テナトやベンチ型防災倉庫の整備、同報無線設備の更新に取り組み、市民の暮らしの安全・安心を高めていきます。



用語解説

- ▶**予算** 一般会計（市の行政運営の基本的な経費を管理する会計）、特別会計（特定の事業を行うための会計）、企業会計（民間企業と同様に独立採算で運営する会計）の3つに分かれている
- ▶**歳入** 地方公共団体の会計年度におけるすべての収入
- ▶**自主財源** 地方公共団体が自主的に収入できる財源。地方税、分担金および負担金、使用料、手数料、財産収入、寄附金など
- ▶**依存財源** 国や県から定められた額を交付されたり、割り当てられたりする収入。地方譲与税、地方交付税、国庫支出金、県支出金、地方債など
- ▶**市税** 市に収められた税金。市民税、固定資産税、軽自動車税、たばこ税など
- ▶**地方交付税** 全国の市町村が標準的な行政サービスが行えるように国から市町村に交付されるお金。国税のうち、所得税、法人税、酒税、消費税などの一定割合の額を再配分するもの
- ▶**国庫支出金・県支出金** 市町村が行う特定の事業に対して、国または県から交付されるお金
- ▶**歳入金** 市の基金（貯金）などから一般会計へ入れるお金
- ▶**諸収入** 延滞金や預金利子、雑入など、他の歳入科目に含まれない収入
- ▶**市債** 国や金融機関などからの借入金（市の借金）。公共施設の整備などの財源を調達するために借り入れる
- ▶**歳出** 地方公共団体の会計年度におけるすべての支出
- ▶**議会費** 市議会を運営するための経費
- ▶**総務費** 行政全般の事務などに関する経費
- ▶**民生費** 高齢者や障がい者に対する福祉や子育て支援など、安定した社会生活を保障するための経費
- ▶**衛生費** 健康増進や疾病予防、環境保全など、市民の健康で衛生的な生活を維持するための経費
- ▶**労働費** 勤労者の福利厚生や雇用対策のための経費
- ▶**農林水産業費** 農業振興のための支援や農業基盤整備のための経費
- ▶**商工費** 商工業や観光の振興、企業誘致、空港利用促進のための経費
- ▶**土木費** 道路や河川など社会資本を整備するための経費
- ▶**消防費** 常設消防（消防署の運営経費）、消防団活動の支援、防災対策のための経費
- ▶**教育費** 教育や生涯学習の充実、文化振興などのための経費
- ▶**公債費** 市債の元金や利子を支払う経費
- ▶**予備費** 予算編成時に予期しなかった支出に対応するための費用

各会計の予算額		
会計名	予算額	伸率
一般会計	245億円	△1.0%
特別会計	105億9,148万円	3.2%
国民健康保険	50億7,866万円	1.1%
後期高齢者医療	8億4,094万円	15.3%
介護保険	46億5,187万円	4.2%
土地取得	1,625万円	△54.2%
農業集落排水事業	376万円	△37.1%
企業会計	14億455万円	2.8%
水道事業	14億455万円	2.8%
総合計	364億9,603万円	0.3%

※水道事業会計の予算は収益的支出額と資本的支出額の合計。
※総合計は一般会計、特別会計、企業会計の合計。

健康福祉

- ▶被災者見守り・相談支援等事業 2,029万円
- ▶養護老人ホーム相寿園改修事業 8,624万円
- ▶子ども誰でも通園制度給付事業 718万円
子どもの良質な成育環境整備のため、就労要件を問わず利用できる通園給付事業を開始する
- ▶地域医療振興事業 5,071万円
- ▶産後ケア施設改修費等補助金 50万円
産後ケア事業の実施者に対し、施設などの整備に必要な支援を行う
- ▶不妊治療費助成拡充事業 600万円



令和7年12月に開所した「ささえあいセンター」

教育文化

- ▶ICT活用推進事業 5,456万円
生成AIを活用した最先端教育を導入し、個別最適化された授業の展開を図る
- ▶義務教育学校建設事業 2億5,583万円
- ▶義務教育学校開校準備事業 805万円
- ▶小学校体育館空調設備設置事業 1億6,005万円
- ▶(仮)田沼意次侯顕彰事業 1,513万円
- ▶将棋タイトル戦運営事業 985万円
- ▶埋蔵文化財発掘調査事業 1億1,722万円



令和12年開校予定の榛原地域義務教育学校(イメージ)
※イメージは変更となる場合があります。

都市基盤

- ▶農業集落排水転換事業 6,600万円
- ▶交付金等道路整備事業 5億382万円
- ▶浸水対策事業 9,360万円
- ▶高潮ハザードマップ作成事業 1,150万円
高潮ハザードマップを作成し、災害時に市民の安全・安心を確保する
- ▶都市計画マスタープラン改訂事業 940万円
- ▶新拠点開発推進事業 4,014万円
- ▶公園整備事業 3,093万円



新拠点開発推進事業(商業施設外観イメージ)
※実際の施設とは異なる場合があります。

夢に乗るまち 牧之原
豊かな自然を活かした
心豊かでアクティブな
暮らしが実現できるまち

令和8年度 主要事業

市の総合計画における7つの重要施策に掲げている項目ごとに、主要事業を紹介します。

ピンク色の事業は、「富士山型ネットワークの充実」「ゼロカーボンと経済成長の好循環の実現」「日本一女性にやさしいまちの推進」「DXの推進」「次代を切り拓く力を育む新しい学校づくり」の5つの重点戦略・プロジェクトに係るものです。

産業経済

- ▶沿岸部活性化事業 3億3,052万円
- ▶茶海外輸出等支援事業 1,900万円
碾茶の輸出を推進する生産者を支援する
- ▶オーガニックまきのはら推進事業 526万円
- ▶物価高騰対応生活応援事業 3億3,638万円
- ▶ふるさと商品創出支援事業 1,584万円
クラウドファンディング(ふるさと納税3.0)を行って新たな返礼品を開発する事業者を支援する
- ▶戦略的企業誘致推進事業 742万円



静波地区沿岸部活性化エリア(イメージ)
※イメージは変更となる場合があります。

生活環境

- ▶富士山型交通ネットワーク形成調査、計画策定事業 1,200万円
- ▶デマンド乗合タクシー拡充事業 360万円
現在運行していない土日祝日の実証運行を実施する
- ▶静岡空港・道の駅定額タクシー通年運行事業 310万円
- ▶移住・定住促進補助事業 4,712万円
- ▶創エネ・省エネ・畜エネ設備設置費補助事業 420万円
- ▶省エネルギー診断奨励金 32万円
- ▶新火葬場整備事業 1億9,522万円



イベント開催時には「静岡空港・道の駅定額タクシー」の利用者が増加

防災

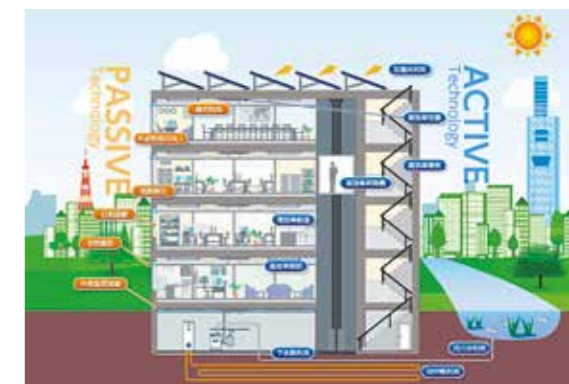
- ▶農村地域防災減災事業 1,025万円
- ▶地頭方漁港海岸防潮堤整備事業 1億5,400万円
- ▶静岡地域消防救急広域化事業 6億5,812万円
- ▶同報無線設備更新工事 4,000万円
- ▶放射線防護施設管理事業 2,505万円
- ▶地域防災対策強化事業(防災備品購入) 1,737万円
指定緊急避難場所での暑さ対策として、テントおよび格納用のベンチ型防災倉庫を購入する



R8設計箇所
地頭方漁港海岸防潮堤の整備箇所(予定)

市政経営

- ▶榛原庁舎省エネ改修事業 3億6,572万円
榛原庁舎の空調改修やLED化など、「ZEB ready※」に適合した改修工事を行う
※通常のエネルギー消費量の50%以上を削減すること。
- ▶榛原庁舎津波対策事業 1,320万円
- ▶公民連携まちづくり事業 501万円
- ▶多文化共生推進事業 1,909万円
- ▶牧之原市水道事業負担金 2,761万円
衛星を用いた漏水箇所検知やAI解析などを行う
- ▶大井川広域水道企業団出資金 3億1,466万円



環境省による「ZEB化」のイメージ

◆「マキラボ」の事業紹介 「マキラボ」では、主に次の5つの事業を行っています。

①施設活用事業

教室を活用し、社員研修や打ち合わせなどの会場として貸し出しています。(写真はスマホ教室)



②DX・スマート事業

AIやドローンなどの先進的なスマート農業技術を地域の茶業に導入しています。



③宿泊・合宿・企業研修事業

「遊んで泊まれる小学校」として、大学生や企業などが利用しています。



④教育事業

地域の外国籍児童を対象にした日本語初期支援教室「いっぽ」などを実施しています。



⑤まちづくり事業

イベント開催やこども食堂の実施など、交流の機会を創出しています。(写真はカタショー結婚式)



◆「令和7年度ふるさとづくり大賞」優秀賞(総務大臣賞)を受賞

令和8年2月8日、東京都の都市センターホテルにて、総務省が実施する「令和7年度ふるさとづくり大賞」表彰式が行われ、「マキラボ」が優秀賞(総務大臣賞)を受賞しました。

「ふるさとづくり大賞」とは、「ふるさと」をより良くしようと頑張る全国各地の団体や個人を表彰することにより、ふるさとづくりへの情熱や想いを高め、豊かで活力ある地域社会の構築を図ることを目的として実施している表彰です。

「マキラボ」は、市民や企業、行政との連携によって、交流人口の増加や、地域経済とコミュニティの活性化を継続的に実現。廃校を活用した取組は全国にも多くある中、宿泊事業などにより自主財源を確保しているとともに、教育や多文化共生などの地域課題に行政と協働しながら、民間の力を生かして取り組んでいる点が評価され、今回の受賞につながりました。

受賞にあたり、浅野代表取締役は「応援して下さる地域や企業の皆さまに深く感謝し、今後も牧之原市を拠点として、日本を強くする挑戦を続けていきます」と話しました。

令和7年度ふるさとづくり大賞表彰



表彰式にてあいさつする浅野代表取締役

日本語初期支援教室「いっぽ」に通う子どもを送迎していただく ドライバー(運転手)を募集しています

[勤務時間] 月～金曜日(土・日曜日、祝日は休み)
▶午前＝午前7時45分～午前10時
▶午後＝午後3時30分～午後5時45分

[勤務地] カタショーワンラボ(片浜1216番地1)
[給与] 時給1,180円

[応募資格] ▶普通自動車運転免許(AT限定可) ▶65歳までの元気な人
▶LINEの基本操作ができる人

[申込先] 株式会社マキノハラボ 教育事業部 大石
☎090(8470)4180 ✉education@makilabo.jp



株式会社マキノハラボ(以下「マキラボ」)は、廃校となった旧片浜小学校を活用し、「新たな教育・人づくり」をコンセプトに、多文化共生教育やスマート農業、宿泊事業の多岐に渡る事業を展開している市内企業です。

今回、「マキラボ」が行う地域活性化のための取組が「令和7年度ふるさとづくり大賞優秀賞(総務大臣賞)」を受賞しましたので、その活動内容を紹介합니다。

問い合わせ 企画政策課 大石 ☎0045

◆「マキラボ」とは

「マキラボ」は、人口減少と少子高齢化による旧片浜小学校の閉校(平成29年3月31日)を契機に、平成30年2月に地域の活性化を目指し、福代孝良さん(坂部区出身。現株式会社アーケッジスペース代表取締役CEO)を中心として、地元出身者の個人5人で設立。選定委員会を経て、「マキラボ」が旧片浜小学校の運営事業者として決定しました。

その後、市と「土地建物賃貸借契約」「旧片浜小学校施設の管理運営に関する協定書」を締結。平成30年4月1日から、地域資源としての学校施設を最大限に活用し、「新たな教育・人づくりの拠点」として、多文化共生を軸とした教育支援や人材育成、観光および交流拠点を目指して運営を開始しました。現在は浅野拳史代表取締役を中心に、国際経験などが豊かな若者たちにより運営されています。

旧校舎は会議室や交流スペースとして利用されており、最近では大学生の団体や家族連れ、企業研修などの宿泊利用が急速に増加しています。宿泊者数は年間6,500人、利用者数は年間4万人を超え、地域経済の活性化にも大きく貢献しています。



◀現在、「マキラボ」で働くスタッフ

株式会社マキノハラボが
「ふるさとづくり大賞」優秀賞を受賞

移住者向け **空き家リフォーム等補助金**



移住者が、市の空き家バンクに登録されている空き家を購入しリフォームする場合や、空き家その所有者または委託を受けた事業者が「移住者限定賃貸物件」として活用するためにリフォームする場合に、居住部分のリフォーム費用や残置物の撤去費用の一部を補助します。リフォーム着手前に申請が必要のため、事前にお問い合わせください。

項目	A：移住者対象リフォーム補助	B：空き家活用事業者等対象リフォーム補助
対象者	市外から対象の空き家に住所を移した移住者（※）	対象の空き家を移住者限定賃貸物件として活用する事業者
対象事業	リフォーム費用の総額が5万円以上であること など	リフォーム費用の総額が100万円以上であること など
その他要件	対象の空き家に5年以上居住すること	10年間、移住者限定賃貸物件として市の登録台帳に登録すること
助成金額	対象経費の2分の1以内(上限30万円) 空き家バンク登録する所有者またはBの対象者が空き家の残置物を処理する場合、最大5万円を補助	対象経費の2分の1以内(上限100万円)

※移住者=住所を移した日から起算して過去3年以内に、当市に住所を置いたことがない人

移住者向け **移住・就業支援金**



東京圏に一定期間在住・通勤していた人が、市内に移住して要件を満たす場合に支援金を交付します。

対象者	移住する直前10年間のうち通算5年以上かつ、移住する直前1年以上連続して、東京都23区内に在住、または東京圏の対象地に在住して同区内に通勤などしていた人が、移住して要件を満たす場合
支援金額	[単身者] 60万円 [世帯] 100万円+18歳未満の世帯員3人目まで1人につき100万円
就業要件	静岡県が運営する「静岡県移住・就業支援求人サイト」に掲載されている対象の求人に応募して就業すること など
専門人材要件	内閣府地方創生推進室が実施するプロフェッショナル人材事業または先導的人材マッチング事業による就業 など
テレワーク要件	所属先企業などからの命令ではなく、自己の意思により移住した場合であって、移住先を生活の本拠とし、移住元での業務を引き続き行うこと など
関係人口要件	満50歳未満の人、または18歳未満の世帯員を帯同して移住する人のうち、過去に市の住民基本台帳に登録があった人や市内の学校に通学していた人、または移住前に市へ移住相談などをした人であって、移住後に市内で就業または起業する人 など

移住者向け **移住者の就業支援マッチングサービス**



当市に移住したい、または移住した人の市内での就業を支援するため、移住者の就業支援マッチングサービスを開始しました。このサービスは、市内での就業を希望する移住者の情報を市が事前に登録されている登録事業者約60社に提供し、マッチングを図るサービスとなります。詳しくは、市ホームページをご覧ください。



◀市ホームページ

新婚世帯や子育て世帯、移住者の皆さん！
牧之原市で利用できる**各種支援策**を紹介します

市では、子育て世帯の住宅取得や新婚世帯の住宅の賃貸費用などに対して、支援を行っています。また、空き家リフォームや市内への移住についての支援、移住者の就業支援も行っています。各種支援にはそれぞれ要件があるため、担当までお問い合わせください。

問い合わせ 都市住宅課 池田 ☎2633

子育て世帯向け **子育て家族定住奨励金**



市内に住宅を新築、購入（中古物件を含む）した子育て世帯に奨励金を交付します。

対象者	40歳未満の夫婦、または中学生以下の子どもがいる人
基礎額	10万円
土地加算	10万円
子ども加算	中学生以下の子ども ▶1人目 10万円 ▶2人目 20万円 ▶3人目 30万円 ▶4人目以降は一律 10万円
業者加算	10万円
転入加算	30万円
空き家・空き地バンク加算	10万円 ※牧之原市空き家・空き地バンクの登録物件を購入した場合
申請期限	住宅の引渡日から2カ月以内

新婚世帯向け **牧之原市新婚さん住む住む制度**



結婚新生活支援助成金

結婚を機に市内に住宅を取得した新婚世帯、または民間の賃貸住宅に入居した新婚世帯に対して、住宅の取得費や賃貸住宅の入居費用（初期費用、引越費用、家賃など）の一部を助成します。

対象者	令和8年1月1日～令和9年3月31日の間に婚姻した39歳以下の夫婦
所得要件	夫婦の合計所得が500万円未満
助成対象	結婚に機とした住宅の取得費やリフォーム費、賃貸物件の入居費、家賃など
助成金額	夫婦ともに ▶29歳以下=上限60万円 ▶39歳以下=上限30万円
申請期限	令和9年3月31日(日)

しあわせ新婚さん家賃助成金

結婚を機に、市内にある民間の賃貸住宅で同居を開始する新婚世帯に対して、月額家賃の一部を24カ月にわたって助成します。

対象者	令和8年4月1日～令和9年3月31日の間に婚姻した夫婦
助成金額	月額家賃から住宅手当を差し引いた金額のうち、4万5千円を超えた分を上限1万円まで助成
助成期間	24カ月間
申請期限	婚姻日と入居日のいずれか遅い方から2カ月以内

不安や悩みを共有してみませんか

介護者の交流の場 介護者のつどい

市では、介護の負担軽減と心身のリフレッシュのために、介護者の交流の場「介護者のつどい」を開催しています。介護の知識を習得しながら、在宅介護に対する悩みや不安を同じ立場の人に話してみませんか。

問い合わせ 長寿介護課 亀山 ☎③0076

対象者

- 市内在住で、①在宅で介護をしている人
- ②これまで介護を経験した人
- ③今は介護をしていないが、将来的に介護に不安を感じている人

注意事項

- ▶複数回参加を希望の場合は、1回ごとにお申し込みください。
- ▶申し込みは、各申込先の事業所へお問い合わせください。

令和8年度 年間スケジュール

日付	時間	内容	定員	申込先
5月27日(木)	午前9時30分～ 午前11時30分	「ゴールの見えない認知症介護：家族の心理状態は？①」 ▶脳トレーニング ▶座談会：心を軽くする「知ってほしい対応法」	20人	まるに ☎②2102
7月4日(土)	午前10時～正午	▶アロマエッセンスの香りで癒されよう ▶簡単な体操でリフレッシュ ▶座談会：困りごとを話そう	15人	デイサービス センター真菜 ☎③3220
9月30日(木)	午前9時30分～ 午前11時30分	「ゴールの見えない認知症介護：家族の心理状態は？②」 ▶脳トレーニング ▶座談会：心を軽くする「家族ができるサポートって何？」	20人	まるに ☎②2102
11月29日(日)	午前10時～ 午前11時30分	▶クリスマスリース作り ▶茶話会：介護について	15～ 20人	相良清風園 ☎⑤0550
12月5日(土)	午前10時～正午	▶寄せ植えを楽しもう ▶転倒予防体操 ▶座談会：介護の豆知識	15人	デイサービス センター真菜 ☎③3220
令和9年 2月14日(日)	午前10時～ 午前11時30分	▶フレイル予防体操 ▶健康講話	15～ 20人	相良清風園 ☎⑤0550



「わたしたちの月3万円ビジネス」とは？

趣味や特技を生かし、仲間と一緒に知恵を出し合っ、女性が自分だけの「スモールビジネス」の創出を実践する働き方です。自身や仲間のワクワクを大切に、自分の等身大の「やりたいこと」と向き合うプログラムを実施しています。令和5年度から開始し、3年間で合計44人が講座を受講。地域でビジネスの実践を進めています。



月3万円ビジネスってどんな講座？

- 第1回** 3年後の夢を描く「ドリームマップ」を作成。自分の好きなこと・やりたいことに今踏み出せる一歩を発見します。
ドリームマップで自分大発見！
- 第2回** 仲間で知恵を出し合っ魅力的なビジネスアイデアを生み出します。まずは商品性を高めるところから始めます。
ビジネスアイデアを生み出そう
- 第3回** ターゲットや料金設定、経費など、知恵を出し合いアイデアに磨きをかけて、具合的なビジネスモデルを作ります。
3ビズビジネスモデルをつくろう
- 第4回** 地域で活躍する人たちに向けて計画を発表。フィードバックを受け、自分のビジネスの価値をさらに高めていきます。
地域でリサーチ！プレゼン大会
- 第5回** 商品やサービスの魅力を伝える秘訣を現役デザイナーや3ビズ実践者が伝授。ビジネスを展開する力を身に付けます。
ビジネスの魅力を伝えよう
- 第6回** 地域のイベントでついにビジネスを披露。商品や装飾、宣伝まで一から全て準備し自分たちのビジネスを実践します。
地域イベントでビジネス実践！



*全6回の講座は、9年間で360人の女性の仕事づくりをサポートしてきた「choinaca合同会社」が進行します。

受講生の声

「自分にはできない、自分なんて…」と思っていた自分とサヨナラできた。

諦めかけていた夢を叶える一歩になった。3ビズをやり通した自分を誇りに思う。



5月27日(木) 無料体験ワークショップを開催

令和8年度を受講生を募集します。まずは、講座の雰囲気を感じることができる「無料体験ワークショップ」を開催します。「3ビズ4期生」として、仲間と一緒に一歩を踏み出してみませんか。詳しくはお問い合わせください。

わたしたちの月3万円ビジネス

市では、第3次総合計画の重点戦略・プロジェクト事業の一つである「わたしたちの月3万円ビジネス(3ビズ)」を実施しています。問い合わせ 企画政策課 藤巻 ☎③0045

企画政策課 藤巻 ☎③0045



牧之原市副市長
櫻井 剛

【プロフィール】
 1972（昭和47）年牧之原市生まれの53歳。明治大学卒業。平成9年静岡県庁奉職。産業政策課産業政策班長、商工振興課課長代理、産業政策課参事、産業政策課長を歴任し、令和8年4月1日に牧之原市副市長に就任。任期は4年間。

副市長に就任しました櫻井剛です。私の生まれ育った牧之原市のために働く機会をいただき、感謝するとともに、その職責の重さに身が引き締まる思いです。社会環境が大きく変化する中、市民の皆さまが幸せを実感できるまちづくりに向け、迅速かつ的確な市政運営に努めてまいります。県職員として培った知識や経験を生かしながら、杉本市長を補佐し、職員とともに、市の成長と発展に向け取り組んでまいりますので、よろしくお願いいたします。



牧之原市副市長
大石 光良

【プロフィール】
 1964（昭和39）年牧之原市生まれの62歳。静岡大学卒業。昭和61年榛原町役場奉職。お茶特産課長、企画政策課長、秘書政策課長、産業経済部長、総務部長を歴任し、令和8年4月1日に牧之原市副市長に就任。任期は4年間。

このたび副市長に就任し、身に余る重責に身の引き締まる思いです。本市では今回、初めて副市長2人制が導入されました。多様化・複雑化する行政課題に的確に対応するため、櫻井副市長とともに杉本市長を補佐し、市政の安定と発展に努めてまいります。内部登用の立場として現場の声を大切にし、職員が力を発揮できる組織づくりと、市民の皆さまに信頼される市役所づくりに取り組んでまいりますので、よろしくお願いいたします。

令和8年3月24日に行われました牧之原市議会2月定例会において、副市長の人事案が可決され、市政初の副市長2人体制となりました。

組織

市政初の副市長2人体制。令和8年4月1日就任
副市長就任のご案内

問い合わせ 秘書広報課 中田 ☎(23) 0052

組織体制の主な変更点

- ▶ 電算システムの管理を「管理検査課施設管理係」から「デジタル推進課」に移管
- ▶ 公共施設マネジメントの強化を図るため「資産経営課」を新設
- ▶ 「福祉相談課生活支援係」を「福祉相談課相談支援係」に名称変更
- ▶ 生活困窮事務を「福祉相談課生活支援係」から「社会福祉課地域福祉係」に移管
- ▶ 令和7年台風15号に伴う竜巻等災害の復旧から復興までを一体的に進めるため「復興支援室」を新設
- ▶ 学校に関する庶務事務を「学校教育課管理係」から「教育総務課総務係」に移管
- ▶ 義務教育学校の開校に向け「学校教育課開校準備係」を設置
- ▶ 「学校再編推進室」を「義務教育学校整備室」に名称変更
- ▶ 「大河ドラマ活用推進室」を廃止し、「社会教育課」に統合

旧組織		
福祉こども部	福祉相談課	こども家庭係 こども未来係 生活支援係
	学校教育課	管理係 指導係
教育文化部	学校再編推進室	学校再編推進係
	社会教育課	社会教育係 図書係
	大河ドラマ活用推進室	文化振興係

新組織		
総務部	資産経営課	資産経営係
福祉こども部	福祉相談課	こども家庭係 こども未来係 相談支援係
	復興支援室	復興支援係
教育文化部	学校教育課	開校準備係 指導係
	義務教育学校整備室	学校整備係
	社会教育課	社会教育係 図書係 文化振興係

組織

組織体制が一部変更になりました
令和8年度 市役所の組織・人事体制

問い合わせ 総務課 大石 ☎(23) 0051

自治

自治振興のリーダー
令和8年度 地区長・区長・町内会長

問い合わせ 地域振興課 河原崎 ☎(23) 0053

地区長（敬称略）

相良地区	秋野裕之	萩間地区	原木秀明	川崎地区	大石元夫	勝間田地区	中田 明
片浜地区	山本和義	地頭方地区	櫻井 昇	細江地区	山崎 泰	坂部地区	左座勝之
菅山地区	長澤安訓	牧之原地区	野村豊道				

区長（敬称略）

相良区	秋野恵洋	菅山区	長澤安訓	牧之原区(相良)	野村豊道	静波区	牧田信彦
福岡区	秋野裕之	中里区	森 重之	地頭方区	櫻井 昇	細江区	山崎 泰
波津区	鈴木雅夫	白井区	松村敏則	落居区	植田茂喜	川崎区	大石元夫
須々木区	増田雅白	神寄区	森由 淳	豊岡区	柴由一人	勝間田区	中田 明
大沢区	宮崎武則	西萩間区	富田茂樹	新庄区	清水 高	牧之原区(榛原)	大崎信博
大江区	増田正弘	東萩間区	原木秀明	遠渡区	増田正和	坂部区	左座勝之
片浜区	山本和義						

町内会長（敬称略）

1丁目	寺田靖志	青池	浅原雅彦	新戸	加藤秀夫	三栗	本杉隆明
2丁目	郷野充典	寄子	藤田雅史	庄内	鈴木達也	朝生	本杉弘一
3丁目	平野 聡	西福田	村由 豊	鹿島	大石千寿	牧之原北	大石 勉
4丁目	本杉敬典	東福田	榛葉聡彦	仁田	中嶋 孝	布引原	山本守彦
東5丁目	片瀬哲也	根松	大石剛弘	道場	袴田 誠	牧之原中央	大崎忠能喜
西5丁目	加藤昌幸	堀之内	飯田郷司	追廻	中原 靖	牧之原南	戸塚義人
6丁目	小由嘉巳	時ヶ谷	藤田喜代治	中	森下和英	坂部第1	石井 誠
仲町	片瀬政司	道上	久保田剛弘	勝間下	泉地浩和	坂部第2	池ヶ谷勝洋
10丁目	木下良樹	後原	大石哲生	勝間上	飯塚高英	坂部第3	浅倉重善
11丁目	中西雅喜	谷の口	岩澤甲志	切山下	村松広義	坂部第4	大澤祐次
12丁目	田崎守一	橋向	寺本和由	切山中	村松裕之	坂部第5	鈴木一行
東慶林	八木昭博	藤沢	大石友巳	勝田上	村松秋弘	坂部第6	田中善樹
県営住宅	辻 昭哉	橋柄	伊村静夫	勝田下	大石正春		

- ▼ **総務部**
 (総務部長) 源間成紀
 (危機管理監) 森田克彦
 (総務課長) 瀧口 恵
 (管理検査課長) 吉國徳倫
 (資産経営課長) 本杉裕之
 (デジタル推進課長) 小林大助
 (危機管理課長) 新井淳之
- ▼ **企画政策部**
 (企画政策部長) 山本英広
 (秘書広報課長) 加藤 智
 (企画政策課長) 本間直樹
 (地域振興課長) 柴 直子
 (財政課長) 藤永直樹
- ▼ **市民生活部**
 (市民生活部長) 原口克也
 (市民課長) 藤永恵美子
 (国保年金課長) 大石千香子
 (税務課長) 大塚康裕
 (環境課長) 西谷 稔
- ▼ **福祉こども部**
 (福祉こども部長兼こども家庭センター長) 河原瑞穂
 (社会福祉課長) 河原崎剛
 (子ども子育て課長) 板倉義樹
 (福祉相談課長兼こども家庭センター事務局長) 川村千恵美
 (復興支援室長) 吉添 所
- ▼ **健康推進部**
 (健康推進部長) 古川馨子
 (健康推進課長) 榛葉円香
 (長寿介護課長) 野田章子
- ▼ **産業経済部**
 (産業経済部長) 藤田圭一
- ▼ **建設部**
 (農林水産課長) 福代 学
 (お茶特産課長) 大石寛之
 (観光課長) 永田高章
 (商工企業課長) 松浦邦彦
- ▼ **建設部**
 (建設部長) 池田 武
 (新拠点整備専門監兼新拠点整備室長) 西川浩年
 (建設課長) 道田 剛
 (公園公共建築課長) 内藤治彦
 (都市住宅課長) 萩原貴憲
 (水道課長) 渥美公基
- ▼ **教育文化部**
 (教育文化部長) 竹内英人
 (教育総務課長) 水野浩充
 (義務教育学校整備室長) 小塚康道
 (学校教育課長) 小倉圭司
 (社会教育課長) 浅井大典
 (スポーツ推進課長) 松井 工
- ▼ **会計**
 (会計管理者兼会計課長) 八木いづみ
- ▼ **議会事務局**
 (議会事務局長) 榛葉清澄
 (議会事務局次長) 萩原美保
- ▼ **監査委員事務局**
 (監査委員事務局長) 増田典之
- ▼ **広域施設組合派遣**
 (環境保全センター所長) 浅井 篤
- ▼ **保育園・こども園関係**
 (坂部保育園長) 松下志保子
 (牧之原保育園長) 山本恵子
 (相良こども園長) 油井みゆき
 (地頭方こども園長) 増田知恵

牧之原市国民健康保険税
(子ども・子育て支援納付金分)

保険税(率・額)	令和8年度
所得割率	0.25%
均等割額	1,700円※
賦課限度額	地方税法による(3万円予定)

※18歳未満の子どもに係る均等割額は軽減されます。



▶子ども家庭庁ホームページ

「国民健康保険税額について」
コールセンター（日祝日を除く午前9時～午後6時） ☎0120(303)272
税務課 小川 ☎(23)0035

「子ども・子育て支援金制度」は、少子化・人口減少の対策として、全ての世代や企業の皆さまから支援金を拠出したとき、子育て施策の拡充に充てるもので、子どもや子育て世帯を社会全体で支える制度です。令和8年4月分から医療保険税と合わせて、子ども・子育て支援納付金をご負担いただきます。納付金額は、加入する医療保険制度や所得などにより異なります。

拡充する6つの子育て施策

- ① 児童手当
- ② 妊婦のための支援給付
- ③ 出生後休業支援給付
- ④ 育児時短就業給付
- ⑤ 子ども誰でも通園制度
- ⑥ 育児期間中の国民年金保険料免除

「制度について」
コールセンター（日祝日を除く午前9時～午後6時） ☎0120(303)272

保険

子ども・子育て支援金制度が開始
問い合わせ 国保年金課 水嶋 ☎(23)0023

後期高齢者医療制度の保険料は、医療分と子ども分それぞれの被保険者全員が負担する「均等割額」と被保険者の前年の所得に応じて負担する「所得割額」を合計し、個人ごとに計算されます。また、医療分の保険料率（均等割と所得割率）は2年ごと、子ども分の保険料率（均等割と所得割率）は1年ごと県後期高齢者医療広域連合が算定しており、令和8・9年度の保険料率は次のとおり改定されました。

医療分の保険料について

①令和8・9年度の保険料率

後期高齢者医療の医療分の保険料率（所得割率と均等割額）は、各都道府県の広域連合が医療費の増加などを見込んで2年ごとに算定します。

	令和6・7年度	令和8・9年度
所得割率	9.49% (※)	9.35%
均等割額	47,000円	51,100円
一人当たり平均保険料額(年額)	84,469円	88,984円

②賦課限度額の見直し

中間所得者層の負担軽減を図るため、賦課限度額が引き上げられました。

	令和6・7年度	令和8・9年度
賦課限度額	80万円(※)	85万円

※令和6年度は一部経過措置あり。

③均等割額の軽減割合の変更

特に所得の低い人への制度改正などによる負担を軽減するため、均等割額の7割軽減について、令和8・9年度の医療分のみ7.2割軽減とする予定です。

子ども分の保険料について

「子ども・子育て支援金制度」が4月1日から始まります。詳しくは、上部の記事をご覧ください。

	所得割率	0.25%
均等割額	1,400円	
一人当たり平均保険料額(年額)	2,341円	
賦課限度額	21,000円	

均等割額の軽減対象が拡大

所得の低い人の負担軽減を図るため、均等割額の軽減対象者が拡大されました。

均等割額の軽減判定所得基準額（世帯主および世帯の全ての被保険者の総所得金額等の合計）

区分	令和7年度	令和8年後
5割軽減	43万円+30万5千円×被保険者数	43万円+31万円×被保険者数
2割軽減	43万円+56万円×被保険者数	43万円+57万円×被保険者数

収入別保険料額（年額）のモデルケース（単身世帯で、公的年金収入のみの場合）

公的年金など収入額	令和7年度	令和8年度
300万円(現役並み所得者)	186,500円	193,500円(うち子ども分:5,000円)
190万円(厚生年金受給者の平均)	58,600円	61,700円(うち子ども分:1,600円)
80万円(基礎年金受給者)	14,100円	14,700円(うち子ども分:400円)

※100円未満の端数は、医療分と子ども分それぞれ切り捨てになります。
※詳細は8月発送予定の保険料通知で確認してください。

保険

後期高齢者医療制度
保険料率が改定されます
問い合わせ 国保年金課 正木 ☎(23)0023

防災

今年度は6月28日(日)です
牧之原市総合防災訓練を実施します
問い合わせ 危機管理課 河原崎 ☎(23)0056

大規模地震が発生し、市内全域で著しい被害を受けたことを想定とした総合防災訓練を実施します。市民一人一人が、訓練を通じて「自らの命は自ら守る(自助)」。自らの地域は皆で守る(共助)」という防災意識を持ち、災害時の対応能力を高めるために、訓練を実施しましょう。

なお、温暖化により酷暑が続いているため、昨年度から総合防災訓練の時期を6月末に変更しました。

日頃からの災害対策

- ▼住まいの耐震化
- ▼家具などの転倒防止の確認
- ▼備蓄品や非常持出品の点検
- ▼地域の避難場所、避難経路の確認
- ▼家族間での安否確認や連絡方法の確認

サイレン吹鳴や緊急速報メールを送信します

地震発生や津波襲来を想定した同報無線のサイレン吹鳴や、情報伝達訓練として携帯電話への緊急速報

総合防災訓練 6月28日(日) 午前9時訓練開始

●訓練事前広報 6月27日(土)	午後7時30分 同報無線(*)で訓練事前広報
●訓練実施日 6月28日(日)	午前6時50分 同報無線(*)で訓練実施(中止)のお知らせ
	午前9時 訓練地震発生・訓練開始「サイレン1分間吹鳴」
	午前9時5分ごろ 訓練大津波警報 同報無線(*)で訓練警報発表のお知らせ
	正午ごろ 同報無線(*)で訓練終了のお知らせ

*同時に「まきのほらTeaメール」および「市LINE公式アカウント」でも配信

報メールの一斉送信を実施します。携帯電話の緊急速報メールは、ド設定中でも音が鳴りますので、注意してください。

公園

相良油田の歴史が学べ、「たたら」踏み体験などが可能に
相良油田資料館がリニューアルしました
問い合わせ 公園公共建築課 伊藤 ☎(53)2629

相良油田の里公園は、相良油田の近くに整備された約2.7ヘクタールの公園です。太平洋岸唯一の石油坑であった相良油田の歴史や石油採掘の様子を学ぶことができる資料館、たたら踏み体験のできる手掘り井戸小屋、グラウンドゴルフなどが楽しめる大きな芝生広場、遊具広場、バーベキュー広場があります。

4月5日、資料館がリニューアルオープンしました。皆さんのご来園をお待ちしています。詳しくは市ホームページをご覧ください。

住所 菅ヶ谷2525番地1
開館時間 午前9時～午後4時
休館日 火曜日、年末年始
予約などの連絡先 相良油田資料館 ☎(87)2525



ホームページ

リニューアル内容



①相良油田の歴史を学べる映像を上映する「シアタールーム」
②昔の相良油田を再現したジオラマ③フォトスポット④たたら踏み体験施設⑤アニメ「Dr.STONE」PRコーナー⑥公園の園路整備、遊具のリニューアル

5月の相談日です。
日々の生活の中で、誰かに相談したいと思っていることや疑問に感じていることはありませんか。
そんなあなたからの声に応えるための各種無料相談窓口を紹介します。
秘密は厳守されますので、ひとりで悩まず、まずは相談してみてください。



一般相談

日常生活の中での困りごとや悩み、分からないことなどの相談を受け付けます。困ったらまずは相談を。
期日 月曜日～金曜日
時間 9:00～12:00
13:00～16:00
会場 市民相談センター
☎市民相談センター ☎230088

消費生活相談

契約トラブルや消費者金融、多重債務、商品苦情など、消費や契約に関する相談を受け付けます。
期日 月曜日～金曜日
時間 9:00～12:00
13:00～16:00
会場 市民相談センター
☎市民相談センター ☎230088

法律相談(先着8人)

多重債務や債務整理、離婚などの法律解釈や手続きなどに関する相談を無料で受け付けます。
弁護士、行政相談委員、人権擁護委員が1回30分に対応します。
※同案件については2回までとさせていただきます。

期日 ①5月7日(困)・②20日(困)
時間 10:00～12:00
13:00～15:00
会場 市民相談センター
予約 市内在住者のみ事前予約可
①4月16日(困)～5月1日(困)
②5月8日(困)～5月19日(困)
※いずれも9:00から受付開始

☎市民相談センター ☎230088

心配ごと相談

相続や遺産分割・家庭問題・金銭貸借などの紛争解決に、司法書士が対応します。事前予約が必要です。
期日 5月13日(困)・27日(困)
時間 9:00～11:30
会場 市民相談センター
☎市民相談センター ☎230088

暮らしなんでも無料相談

日常生活でのトラブルや悩みごと、困ったことなどの相談を受け付けています。
期日 月曜日～金曜日
時間 9:00～17:00
☎ライフサポートセンターしずおか 中部事務所 ☎054(273)3715

行政相談

行政相談委員が、行政に対する苦情や要望などの相談を受け付けます。

期日 5月7日(困)・20日(困)
時間 10:00～12:00
会場 市民相談センター
☎市民相談センター ☎230088

高齢者虐待予防相談

「高齢者に関する虐待かな」と思ったときの相談です。事前に問い合わせの上、お気軽にご相談ください。

期日 5月15日(金)
時間 13:30～16:00
会場 相良庁舎
☎地域包括支援センターさがら ☎531900

税の無料相談

税に関するあらゆる相談に無料で応じます。東海税理士会島田支部へ相談者による事前予約が必要です。

期日 5月20日(困)
時間 13:30～15:30
会場 市民相談センター
☎東海税理士会島田支部 ☎0547(37)6575

介護相談

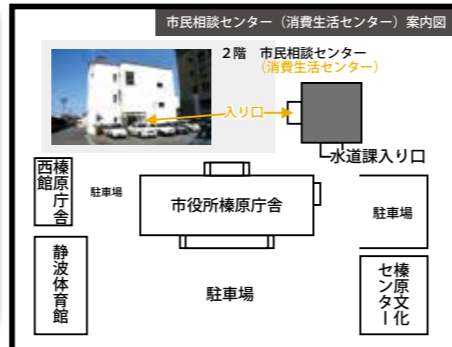
介護する人たちを支えるため、相談・支援体制を整えています。

期日 月曜日～金曜日
*祝日を除く。
時間 9:00～17:00
(水曜日は19時まで)
会場 さざんか
☎長寿介護課 ☎230076

女性相談

女性の抱えるさまざまな悩みを、女性相談員と一緒に考え、解決の糸口を探すお手伝いを電話や面接にて対応します。

期日 月曜日～金曜日
時間 9:15～16:00
会場 さざんか
☎家庭児童相談室 ☎230086



*職員や来庁者など、他人に会うことなく入ることができます

歴史

田沼家ゆかりの名刀、大河ドラマの衣装・小道具をお披露目
市史料館特別展「かたじけな子！田沼意次」展を開催

問い合わせ 市史料館 長谷川 ☎(53) 2625



①田沼意次侯の父・重意に贈られた名刀(銘：薩州住正清)【5月2日(困)から展示】②大河ドラマ着用衣装(意次・意知親子)③大河ドラマ小道具「意次が池に投げた佐野家系図」④小道具「徳川家基のゆがけ(毒の手袋)」

昨年放送された大河ドラマ「べらぼう〜篤重栄華乃夢斬〜」を契機に、田沼意次侯への関心が高まり、「田沼家ゆかりの名刀お国帰りプロジェクト」と題したクラウドファンディングでは、2300人の皆さまから、総額968万5000円のご支援が集まりました。
今回の特別展では、クラウドファンディングで購入した意次侯の父・重意(意行)に贈られた名刀や大河ドラマで使用した意次・意知親子の衣装、さらに無償譲渡さ

れた小道具12点を一堂に展示します。また、安永9(1780)年に行われたお国入りの様子が記されていた資料も改めて紹介します。
歴史ファンや刀剣ファンはもちろん、昨年の大河ドラマ展を見学いただいた人や見逃した人もぜひご来館ください。
期間・開館時間 4月25日(困)～6月7日(困) 午前9時～午後4時
会場 市史料館 2階
休館日 月曜日、祝日の翌日

相談

不安に思ったり、トラブルが生じたりした場合はすぐ相談を
新生活の開始時に気を付けたい消費者トラブル

問い合わせ 市民相談センター 杉山 ☎(23) 0088

「新生活が始まり、いろいろな業者などから声をかけられて消費者トラブルが心配」という人もいます。新生活を始める時期に多い相談事例とアドバイスを紹介します。

事例1 「訪問販売」トラブル

電気会社の代理店を名乗って訪問があり、マンション内で電気の契約先の変更を勧められていると言われた。変更を承諾したが、やはりやめたい。
アドバイス
その場ですぐに契約せず、不安や不審な点があれば家族や身近な人、マンションの管理会社などに相談しましょう。
不審な契約であればきっぱり断りましょう。訪問販売で契約した場合は、クーリング・オフができる場合があります。



事例2 「もうけ話」トラブル

SNSで動画制作の副業を見つけ、仕事をするために講座の予約をしたが、その講座は他でも無料で見ることが出来る内容ばかりだった。返金してほしい。
アドバイス
SNS広告や知り合った相手からの「簡単に稼げる」という言葉など、うまい話に飛びつかないようにはしましょう。
支払ってしまったと、返金は困難です。お金を稼ぐはずが、支払いを求められたら疑いましょう。

事例3 「通信契約」トラブル

契約中の光回線業者からの電話と勘違いさせるような電話があり、よく聞くと、別の光回線の勧誘電話だった。
アドバイス
勧誘してきた事業者の名前を確認しましょう。また、料金プランやサービス内容を書面でもしっかりと確認し、説明を受けましょう。
ネット回線契約を変更する際にも、契約条件などをよく確認しましょう。契約をしても、契約書面受領日から8日以内であれば通信契約を解除できます。

不安に思った場合やトラブルが生じた場合は、すぐに市民相談センター(消費生活センター)などに相談してください。
▼消費者ホットライン「188」番

広報担当が取材に行きます。あなたの身近にあるホットで楽しい話題やイベントなどの情報をお待ちしています。カシャ!!
秘書広報課 ☎0040 ✉koho@city.makinohara.lg.jp



絶景の下、「サバス」で整うサウナ愛好者

海岸で「整う」 至福のひと時

■サウナイベント「しずなみビーチサウナ」
サウナイベント「しずなみビーチサウナ」が3月20日と21日、静波海岸で開催されました。沿岸部活性化のために市と民間企業が連携して開催したもので、市内初登場となった「サバス」とは地域を走っていた路線バスを活用した移動式サウナ。サウナ愛好者は、熱した石にお茶をかける「ロウリュウ」や、絶好の眺めで整うことができる状況に、心身を整えていました。愛好者は「良い眺めの場所でサウナに入ることができて最高。また入りたい」と感想を話しました。

地域の安全安心と防災力強化へ

■牧之原消防署榛原出張所落成式及び管理委任書交付式
静岡市消防局牧之原消防署榛原出張所落成式及び管理委任書交付式が3月22日に、同所（細江区）で行われました。市の消防力の体制強化のため、市内全域を同署が管轄し、消防空白地域であった榛原地区に出張所を整備。4月1日から運用が始まり、市初となる指揮隊が1隊新設されました。同所配属職員を代表し、鈴木啓介所長は「市民の皆さまの期待に応えることができるよう、職員一丸となり全力で職務に当たる」と述べました。



出張所の落成を祝いテープカットをする関係者

いざという時の支援のために強固な連携を

■農業災害に備えるための連携協定書 締結式
市とハイナン農業協同組合、静岡県農業共済組合は3月10日、農業災害に備えるための連携協定書の締結式を行いました。これは、昨年9月の台風15号による竜巻等災害を契機に、今後起こりうる災害に対し、迅速に被災農業者への支援を行うことができるよう取り決めたもので、今回の3者協定締結は全国初。平常時から農業関係団体が連携を密に取り合い、農業保険などの備えの確認や、災害発生時の情報共有や被害調査協力などを行っていきます。



協定書を手にする協定者ら



細江小学校の屋上に避難する住民

暗闇での避難を想定して訓練を実施

■市夜間地震・津波避難訓練
夜間地震・津波避難訓練が東日本大震災の発災した日である3月11日の夜間に市内で行われ、約6,600人が参加しました。訓練は、震度7の巨大地震が発生し、大津波警報が発表された想定で実施され、午後7時にサイレンと同報無線で避難を呼びかけました。参加者は懐中電灯で足元を照らしながら、各地区の津波避難施設などに避難。避難手段や経路の確認を行い、地区の実情に合わせた訓練を実施しました。



橋本教育長から表彰状を受け取る「市教育委員会表彰」受賞者

他の模範となる児童生徒を表彰

■市教育委員会表彰／山崎子ども教育賞 表彰式
「市教育委員会表彰」と公益財団法人山崎子ども教育振興財団主催の「山崎子ども教育賞」の表彰式が3月7日、い〜らで行われました。市教育委員会表彰では、各分野で県大会1位、または同等以上の成績を収めた6人が受賞。さらに、全国大会などで好成績を収めた6人には「少年少女ノーベル賞」が贈られました。山崎子ども教育賞では、あいさつや清掃など、日頃からの生活姿勢が他の児童生徒の模範であると評価された22人が受賞しました。

男女が健康で明るく過ごすために

■男女の生涯健康セミナー
「男女の生涯健康セミナー」が3月8日、い〜らで開催されました。県内の専門医2人が「女性の健康とプレコンセプションケア」と「男性の健康について～意外に知らない男性不妊や男性更年期～」をテーマに講演。座長を務めたあかほりクリニック（片浜区）の赤堀彰夫先生は、来場者からの質問にも回答し、「無理をせず簡単なことから始めてみましょう」と呼びかけました。会場には、健康・姿勢チェックコーナーやヨガ体験なども設置されました。



男女の健康について語るあかほりクリニックの赤堀先生

音楽で人や心をつないで元気に

■竜巻災害復興支援ライブ がんばろう!! 細江
細江区は3月1日、細江小学校体育館にて「竜巻災害復興支援ライブ がんばろう!! 細江」を開催しました。昨年9月の台風15号による竜巻等災害の復興支援をしようと同区が企画。同区住民が参加している音楽グループ3組が、バンドやオカリナで約20曲を披露すると、約150人の観客は腕を振り、拍手をして楽しんでいました。同区の山崎泰区長は「まだ道半ばであるが、音楽に元気をもらって人とのつながりを感じてほしい」と話しました。



8人組バンド「ロコモーション」による演奏



紙コップに入ったゲンジボタルの幼虫を放流する園児ら

ホタルいっぱい公園になあれ

■ゲンジボタルの幼虫放流体験
菅山保育園の年長児25人が3月4日、相良油田の里公園（菅山区）でゲンジボタルの幼虫の放流を体験しました。これは「まきっぱの会」（大沢稔代表）が、ゲンジボタルを増やしてにぎわいにつなげようと、地域の子供達を招いて行っているものです。同会から説明を聞いた園児は、紙コップに入った体長2～3センチの幼虫を公園内の川に放流。放流が終わると、園児は「元気に育つね」「また見に来るからね」と幼虫に声をかけていました。

5月の大人の健診・相談

項目	期日	時間	会場	問い合わせ・申し込み
総合健康相談(心や健康のこと)もの忘れ相談	随時	9:00~11:00	相良保健センター さざんか	予約制 健康推進課 ☎030024
体組成測定会	12日(火)	9:00~11:00	さざんか	
こころとねむりの相談会	随時	8:15~17:00	さざんか	
自死遺族面接相談「すみれ相談」	随時	8:30~17:00	静岡県精神保健福祉センター、各健康福祉センター(西部、中部、富士、東部、熱海、御殿場、賀茂)	予約制 静岡県精神保健福祉センター ☎054(286)9245
自死遺族のつらい「わかちあい すみれの会」	問い合わせ先にご確認ください			
HIV抗体検査	問い合わせ先にご確認ください			予約制 中部健康福祉センター-地域医療課 ☎054(644)9273
肝炎ウイルス検査	問い合わせ先にご確認ください			
精神保健福祉総合相談	28日(木)	14:00~	中部健康福祉センター(榛原分庁舎)	予約制 中部健康福祉センター-福祉課 ☎054(644)9281
高次脳機能障害医療等総合相談	問い合わせ先にご確認ください			
不妊・不育専門電話相談	毎週(火) (年末年始祝日休み)	10:00~19:00	静岡県不妊・不育専門相談センター	静岡県不妊・不育専門相談センター ☎080(3636)3229
	毎週(木、土) (年末年始祝日休み)	10:00~15:00		
まきとれひろば(からだを動かす通いの場)	7日(木)、11日(月)、18日(月)、25日(月)	10:00~11:00	さざんか	どなたでも参加自由 健康推進課 ☎030024
	7日(木)、12日(火)、19日(火)、26日(火)		相良保健センター	
	1日(土)、8日(土)、15日(土)、22日(土)、29日(土)		相良いきいきセンター	

Message | 暖かくなってきましたね。新しく環境が変わった人は
お知らせ | 休日に睡眠・栄養をしっかり取ってリフレッシュしましょう。

5月の子どもの相談・健診・予防接種・講座

項目	期日	時間	会場	対象	持ち物など	問
母子健康手帳の交付(妊婦健康相談)(要予約)	11日(月)、18日(月)、25日(月)	9:00~11:00	さ	妊婦	妊娠届出書、マイナンバーがわかる書類、通帳	健
赤ちゃん相談	22日(金)	9:00~10:30	さ	生後2カ月~7カ月児	母子健康手帳、アンケート、バスタオル	健
7か月児健康相談	28日(木)	9:00~9:30	さ	令和7年10月生まれ	母子健康手帳、アンケート、バスタオル	健
1歳児健康相談	8日(金)	9:00~9:30	さ	令和7年4月生まれ	母子健康手帳、アンケート、バスタオル	健
1歳6か月児健診(満年齢)	15日(金)	12:50~13:30	相	令和6年10月生まれ	母子健康手帳、アンケート、バスタオル、フッ素代300円	健
2歳6か月児歯科健診	12日(火)	12:50~13:30	相	令和5年9月、10月生まれ	母子健康手帳、アンケート、バスタオル、フッ素代300円	健
3歳児健診(満年齢)	21日(木)	12:50~13:30	さ	令和5年4月生まれ	母子健康手帳、アンケート、バスタオル、フッ素代300円、尿	健
3歳6か月児歯科相談	27日(木)	8:30~9:30	さ	令和4年10月、11月生まれ	母子健康手帳、アンケート、バスタオル、フッ素代300円	健
4歳児歯科相談	27日(木)	8:30~9:30	さ	令和4年4月、5月生まれ	母子健康手帳、アンケート、バスタオル、フッ素代300円	健
予防接種説明会	1日(金)	9:30~11:00	さ	令和8年3月生まれ	母子健康手帳、出生時の配布資料	健
離乳食教室(要予約)	22日(金)	9:50集合	さ	令和7年12月、令和8年1月生まれ	母子健康手帳、アンケート、バスタオル	健
まきたまクラブ(要予約)	23日(土)	9:30~12:00	さ	妊婦(5~8か月までの安定期の方)、パートナーや家族	母子健康手帳	健
ブックスタート	29日(金)	10:15~11:15	子相	令和8年1月生まれ	母子健康手帳、バスタオル、赤ちゃんが手に持つおもちゃ	子榛

*1歳6か月健康診査および3歳児健康診査は、対象年齢に達してから受診してください。

会場/さ:健康福祉センターさざんか 相:相良保健センター 子相:子育て支援センター相良「あそぼっと」
問い合わせ/健:健康推進課 ☎030024 子榛:子育て支援センター榛原 ☎0174

静岡こども救急電話相談

子どもが急な病気で心配なとき、看護師や小児科医が電話でアドバイスします。
毎日24時間利用いただけます。(年中無休)
▶#8000……ブッシュ回線の固定電話、携帯電話
▶☎054(201)9910……ダイヤル回線の固定電話、IP電話

志太榛原地域救急医療センター

*受診を希望する場合は、事前に電話をお願いします。

- ▶所在地 藤枝市瀬戸新屋362-1(静岡県藤枝総合庁舎横)
- ▶診療時間 月~金曜日 午後7時30分~午後10時(年中無休)
*土・日曜日は翌日午前7時まで。
- ▶診療科目 [月~金] 内科・小児科
[土・日] 内科・小児科(2日(木)、10日(月)、16日(日)、24日(日)、30日(土)の午後10時~翌日午前7時までは小児科のみ)
- ▶持ち物 保険証、各受給者証、服用中の薬 ▶問い合わせ ☎054(644)0099

5月の休日当番医

診療時間 午前9時~午後5時

*都合により、休日当番医が変更となる場合があります。榛原医師会のホームページからも情報の確認ができます。

*榛原総合病院の救急外来については、直接問い合わせください。☎01131

期日	開業医(榛原西部地区)	開業医(榛原東部地区)
3日(日)	酒井内科医院 ☎01100	藤本クリニック ☎01200
4日(日)	えのきだクリニック ☎03633	えんどうこどもクリニック ☎07373
5日(日)	あかほりクリニック ☎05555	かわしりこどもクリニック ☎05555
6日(火)	サガラ眼科 ☎02222	さかい耳鼻咽喉科医院 ☎01818
10日(日)	堀口外科医院 ☎05858	玉井整形外科医院 ☎06667
17日(日)	あかほりクリニック ☎05555	かわしりこどもクリニック ☎05555
24日(日)	田形内科医院 ☎05320	こどもクリニックあおかわ小児科 ☎06789
31日(日)	座光寺医院 ☎03206	藤本クリニック ☎01200

元気な
いかをあん!
NO. 204

父親が育児を楽しむために
厚生労働省「雇用均等基本調査」によると、令和6年度の育児休業取得率は約40%に達しており、以前に比べて男性の育児参加が社会に浸透しています。

一方で「とるだけ育児」という言葉も使われています。父親は母親の育児補助者ではなく、主体的に育児をすることが求められています。

子どもと遊ぼう
遊びには、子どもの脳や体、社会性を育む効果があります。特に運動神経は3歳までに50%が完成します。父親との遊びではパワーを生かして、「高い高い」など身体を使った遊びで子どもとの時間を楽しみましょう。

予防接種や健診に参加しましょう
最近では、子どもの健診に夫婦で参加する人や父親だけで参加する人も増えています。

健診前には、普段の子どもの様子を夫婦で共有しな

がら、受診時などのアンケートを記入してみましょう。
育児を楽しむ鍵は夫婦のコミュニケーション
夫婦でよく話し合い、父親も育児参加していくことで、その後の夫婦の関係性や子どもの健全な心の発達につながります。

父親・母親が互いを尊重して話し合い、夫婦で役割分担をしながらどちらか一方だけが我慢することがないと良いです。

近年では、父親の産後うつも注目されています。男性は、女性よりも人に自分の悩みを相談しづらい傾向があります。普段から夫婦のコミュニケーションを大切にし、嬉しいことや大変なことを共有しましょう。

最初から完璧な親はいません。父親も母親も子どもと一緒に成長し、今しかできない子育てを楽しみましょう。

健康推進課 保健師

まきのはら子育て総合サイトから各健診日程が確認できます



人のうごき（牧之原市の人口）
POPULATION

■人口 41,344人（前月比-128人）
（内外国人 2,869人）
男性 20,498人 女性 20,846人
出生 6人 死亡 52人
転入 185人 転出 269人
そのほか +2人
■世帯数 17,511世帯（前月比-4世帯）
令和8年3月31日現在（住民基本台帳人口）

*「そのほか」とは、転出を取りやめた人や、外国人で在留期限が切れたため住民票が削除された人などを数えています。

忘れないで（税の納付期限など）
TAX etc

5月の納期一覧
固定資産税 第1期 6月1日
軽自動車税 全期 6月1日
国民健康保険税 随期 6月1日
後期高齢者医療保険料 随期 6月1日
保育料 5月分 6月1日
市営住宅使用料 5月分 6月1日

トップページ（表紙のお話）
TOP PAGE



3月に「ミラノ・コルティナ2026パラリンピック冬季競技大会」が行われ、坂下恵里選手（勝間田区出身）が出場しました。坂下選手は女子スノーボード競技に出場し、「スノーボードクロス」で8位、「スノーボードバンクドスラローム」で7位と、2種目で入賞。市では、日本代表として戦う坂下選手を応援するために、市民や応援団とともにパブリックビューイングを開催しました。

待っています（広報紙の感想）
READERS VOICE

読んだ感想や今後取り上げてほしい記事、牧之原市への思いなどを待っています。
〒421-0495 静波447番地1 秘書広報課
☎0040 Email:koho@city.makinohara.lg.jp



おかむら みお
岡村 心桜さん(1歳)
令和7年3月3日生

毎日歌って踊って楽しいね♪
みおみおの人生に素敵な桜がたくさん咲きますように☆



ながさか つむぎ
長坂 純来さん(0歳)
令和7年6月1日生

ミモザに興味津々なつむぎくん。いろいろなものに興味を持って元気に大きく育ってね。



すずき ゆな
鈴木 結菜さん(6歳)
令和2年3月27日生

ついに春から小学生！学校で楽しい事、得意な事が沢山見つかるといいね♪



元気なKIDS募集中！

オンラインで随時受付中です。

【対象となる子ども】

- ▶市内在住 ▶応募時点で6歳未満
- ▶過去に「まきのほらKIDS」に掲載されていない



申込フォーム



子育て世代に役立つ情報発信中！



Instagram

問い合わせ 社会教育課図書係 元木 ☎007007 FAX007008 ✉lib@city.makinohara.lg.jp

新着本紹介

他にもたくさんの新着本があります。詳しくは図書館ホームページの「あたらしく入った本」を確認してください。



読書する脳
毛内 拓 / 著 SBクリエイティブ
図書交流館所蔵

読書が「脳」に与える影響力を知っていますか？読書が私たちの思考力や想像力を高める驚きのメカニズムを、最新の脳科学をもとに解き明かします。積極的に本を読む！



大災害からいのちを守る科学の図鑑
鎌田浩毅 / 著 幻冬舎
文化の森図書館所蔵

「地震や津波、火山の噴火が起きたらどうすれば良い？」「そもそも自然災害はなぜ起きるの？」など、地球科学の知識を学びながら、自分の命を守るための行動を考えてみよう！

イベント紹介



いこっと de おはなし会 5月9日(日) 午後2時～(20分程度)

いこっとの読み聞かせコーナーで、おはなし会を行います。大型絵本や紙芝居、手遊びをする楽しいおはなし会です。小さなお子さん大歓迎です。

利用者カードの更新をお忘れなく～有効期限は発行から5年間～

図書交流館「いこっと」がオープンして5年が経過し、当時発行した利用者カードが有効期限を迎えます。有効期限が切れてしまうと、本の貸出や延長・マイページへのログインもできなくなります。更新手続きをすることで、期限を5年間延長することができます。有効期限が近づきましたら、利用者カードと身分証明書(本人確認できる免許証やマイナンバーカード)をご持参のうえ、カウンターへお申し出ください。ご自身の有効期限は図書館ホームページのマイメニューで確認するか、カウンターでお聞きください。



移動図書館ひまわり号
巡回日程 5月

巡回コースの詳細は、図書館ホームページをご覧ください。巡回日時などが変更になる場合は、ホームページなどでお知らせします。

- [勝間田コース] 5月12日(日) [地頭方コース] 5月13日(日)
- [萩間コース] 5月19日(日) [坂部コース] 5月20日(日)
- [細江コース] 5月26日(日) [相良コース] 5月27日(日)
- [川崎コース] 6月2日(日) [菅山コース] 6月3日(日)

図書交流館いこっとや文化の森図書館
いろ葉、移動図書館ひまわり号では、
お子さんや大人に向けたイベントや講座を
計画しています。市公式LINEや市立図書館
Instagramでお知らせしていますので、登録を
お願いします。



図書館
ホームページ



公式Instagram
(@maki_lib_official)



募集

牧之原市生涯学習中央 セミナー学級生を募集

歴史、文化、生活などの興味・関心のある分野を、学級生自ら計画を立てて学習します。令和7年度の学習例は、歴史講話、老化防止ストレッチ、ポッチャ、シグラス体験などです。

申込先 あそぼつと ☎(52) 58008 申込方法 電話または直接申し込む。

「あそぼつと」小学生体験教室の参加者を募集

日時 5月11日(日) 申込方法 電話またはFAX、直接申し込む。

令和8年度8020コンクール参加者を募集

申込先 あそぼつと ☎(52) 58008 申込方法 電話または直接申し込む。

学校給食共同調理場会計年度任用職員を募集

申込先 あそぼつと ☎(52) 58008 申込方法 電話または直接申し込む。

市内で新しく事業を開始する人を補助します

市では、市内で新しく事業を始める人を補助するために、創業支援事業補助制度を設けています。

子ども食堂実施団体への補助金活用について

「こども食堂」とは、食事を提供するだけでなく、子ども同士や子育て中の親同士、または地域の大人とつながる居場所です。

焼津青少年の家「エンジョイ家族」を開催!

カヌー漕艇や海釣りなどの自然体験を行い、他家族と交流しながら過ごすことで、家族のつながりを深めてみませんか。

令和8年経済センサス活動調査を実施します

6月1日を基準日として、市内の事業所を対象とする「令和8年経済センサス活動調査」が実施されます。

お知らせ

令和8年経済センサス活動調査を実施します。6月1日を基準日として、市内の事業所を対象とする「令和8年経済センサス活動調査」が実施されます。

5月5日から11日まで は児童福祉週間です

「こどもまんなか 児童福祉週間」は、こどもの健やかな成長、こどもや家庭を取り巻く環境について国民全体で考えることを目的として、全国各地で啓発事業や行事を行う期間です。

令和8年は静岡県誕生150周年の年です!

静岡県が現在のような形でスタートしたのは、1876(明治9)年8月21日。明治9年4月21日に浜松県と静岡県が合併したことにより、現在の静岡県が生まれました。

国保・後期の方へ人間ドック助成申請受付中

市指定の実施機関で人間ドックなどを受診する場合、最大2万円の助成が受けられます。

軽自動車税の減免制度の手続きを忘れずに!

障がいのある人は、所有する軽自動車税の減免制度が利用できます。

「静浜基地航空祭2026」を開催します!

基地を一般開放し、航空機の展示飛行や地上展示などを行います。

障がいのある児童のための特別児童扶養手当

身体、知的または精神に重度もしくは中度以上の障がいや疾患のある20歳未満の子どもを監護養育している方もししくは、母または養育者に特別児童扶養手当が支給されます。

入札結果の公表 - 2月

Table with 5 columns: 工事・委託名, 予定価格(税抜), 落札価格(税抜), 落札率, 落札業者. It lists construction and maintenance work results for February.



輝け!未来

あつみ・そうき

渥美

相良中学校3年

宗熙さん

人の成長に関わることでできる教師が夢 記憶に残る人になる

私の夢は、教師になることです。それは、小、中学生の童心のあり方を左右する大事な仕事だからです。先生から教えてもらった正しい記憶は子供の道しるべの一つになると思っています。人の成長に関わることができる場所に、そんな教師の魅力を感じます。今、私は、先生方や地域の皆さんにたくさんの正しい記憶をもらって、経験を積んでいる最中です。


SUZUKI DOKEN

牧之原市場野新田161

(株)鈴木土建

TEL(58)0104 [土木・建築・管工事]

