



牧之原市副市長  
櫻井 剛

【プロフィール】  
 1972（昭和47）年牧之原市生まれの53歳。明治大学卒業。平成9年静岡県庁奉職。産業政策課産業政策班長、商工振興課課長代理、産業政策課参事、産業政策課長を歴任し、令和8年4月1日に牧之原市副市長に就任。任期は4年間。

副市長に就任しました櫻井剛です。私の生まれ育った牧之原市のために働く機会をいただき、感謝するとともに、その職責の重さに身が引き締まる思いです。社会環境が大きく変化中、市民の皆さまが幸せを実感できるまちづくりに向け、迅速かつ的確な市政運営に努めてまいります。県職員として培った知識や経験を生かしながら、杉本市長を補佐し、職員とともに、市の成長と発展に向け取り組んでまいりますので、よろしくお願いいたします。



牧之原市副市長  
大石 光良

【プロフィール】  
 1964（昭和39）年牧之原市生まれの62歳。静岡大学卒業。昭和61年榛原町役場奉職。お茶特産課長、企画政策課長、秘書政策課長、産業経済部長、総務部長を歴任し、令和8年4月1日に牧之原市副市長に就任。任期は4年間。

このたび副市長に就任し、身に余る重責に身の引き締まる思いです。本市では今回、初めて副市長2人制が導入されました。多様化・複雑化する行政課題に的確に対応するため、櫻井副市長とともに杉本市長を補佐し、市政の安定と発展に努めてまいります。内部登用の立場として現場の声を大切にし、職員が力を発揮できる組織づくりと、市民の皆さまに信頼される市役所づくりに取り組んでまいりますので、よろしくお願いいたします。

令和8年3月24日に行われました牧之原市議会2月定例会において、副市長の人事案が可決され、市政初の副市長2人体制となりました。

## 組織

市政初の副市長2人体制。令和8年4月1日就任  
**副市長就任のご案内**  
 問い合わせ 秘書広報課 中田 ☎(23) 0052

## 組織体制の主な変更点

- ▶ 電算システムの管理を「管理検査課施設管理係」から「デジタル推進課」に移管
- ▶ 公共施設マネジメントの強化を図るため「資産経営課」を新設
- ▶ 「福祉相談課生活支援係」を「福祉相談課相談支援係」に名称変更
- ▶ 生活困窮事務を「福祉相談課生活支援係」から「社会福祉課地域福祉係」に移管
- ▶ 令和7年台風15号に伴う竜巻等災害の復旧から復興までを一体的に進めるため「復興支援室」を新設
- ▶ 学校に関する庶務事務を「学校教育課管理係」から「教育総務課総務係」に移管
- ▶ 義務教育学校の開校に向け「学校教育課開校準備係」を設置
- ▶ 「学校再編推進室」を「義務教育学校整備室」に名称変更
- ▶ 「大河ドラマ活用推進室」を廃止し、「社会教育課」に統合

旧組織		
福祉こども部	福祉相談課	こども家庭係 こども未来係 生活支援係
	学校教育課	管理係 指導係
教育文化部	学校再編推進室	学校再編推進係
	社会教育課	社会教育係 図書係
	大河ドラマ活用推進室	文化振興係

新組織		
福祉こども部	福祉相談課	こども家庭係 こども未来係 相談支援係
	復興支援室	復興支援係
教育文化部	学校教育課	開校準備係 指導係
	義務教育学校整備室	学校整備係
	社会教育課	社会教育係 図書係 文化振興係

## 組織

組織体制が一部変更になりました  
**令和8年度 市役所の組織・人事体制**

## 自治

自治振興のリーダー  
**令和8年度 地区長・区長・町内会長**  
 問い合わせ 地域振興課 河原崎 ☎(23) 0053

### 地区長（敬称略）

相良地区	秋野裕之	萩間地区	原木秀明	川崎地区	大石元夫	勝間田地区	中田 明
片浜地区	山本和義	地頭方地区	櫻井 昇	細江地区	山崎 泰	坂部地区	左座勝之
菅山地区	長澤安訓	牧之原地区	野村豊道				

### 区長（敬称略）

相良区	秋野恵洋	菅山区	長澤安訓	牧之原区(相良)	野村豊道	静波区	牧田信彦
福岡区	秋野裕之	中里区	森 重之	地頭方区	櫻井 昇	細江区	山崎 泰
波津区	鈴木雅夫	白井区	松村敏則	落居区	植田茂喜	川崎区	大石元夫
須々木区	増田雅白	神寄区	森由 淳	豊岡区	柴由一人	勝間田区	中田 明
大沢区	宮崎武則	西萩間区	富田茂樹	新庄区	清水 高	牧之原区(榛原)	大崎信博
大江区	増田正弘	東萩間区	原木秀明	遠渡区	増田正和	坂部区	左座勝之
片浜区	山本和義						

### 町内会長（敬称略）

1丁目	寺田靖志	青池	浅原雅彦	新戸	加藤秀夫	三栗	本杉隆明
2丁目	郷野充典	寄子	藤田雅史	庄内	鈴木達也	朝生	本杉弘一
3丁目	平野 聡	西福田	村由 豊	鹿島	大石千寿	牧之原北	大石 勉
4丁目	本杉敬典	東福田	榛葉聡彦	仁田	中嶋 孝	布引原	山本守彦
東5丁目	片瀬哲也	根松	大石剛弘	道場	袴田 誠	牧之原中央	大崎忠能喜
西5丁目	加藤昌幸	堀之内	飯田郷司	追廻	中原 靖	牧之原南	戸塚義人
6丁目	小田嘉巳	時ヶ谷	藤田喜代治	中	森下和英	坂部第1	石井 誠
仲町	片瀬政司	道上	久保田剛弘	勝間下	泉地浩和	坂部第2	池ヶ谷勝洋
10丁目	木下良樹	後原	大石哲生	勝間上	飯塚高英	坂部第3	浅倉重善
11丁目	中西雅喜	谷の口	岩澤甲志	切山下	村松広義	坂部第4	大澤祐次
12丁目	田崎守一	橋向	寺本和由	切山中	村松裕之	坂部第5	鈴木一行
東慶林	八木昭博	藤沢	大石友巳	勝田上	村松秋弘	坂部第6	田中善樹
県営住宅	辻 昭哉	橋柄	伊村静夫	勝田下	大石正春		

- ▼ **総務部**  
 (総務部長) 源間成紀  
 (危機管理監) 森田克彦  
 (総務課長) 瀧口 恵  
 (管理検査課長) 吉國徳倫  
 (資産経営課長) 本杉裕之  
 (デジタル推進課長) 小林大助  
 (危機管理課長) 新井淳之
- ▼ **企画政策部**  
 (企画政策部長) 山本英広  
 (秘書広報課長) 加藤 智  
 (企画政策課長) 本間直樹  
 (地域振興課長) 柴 直子  
 (財政課長) 藤永直樹
- ▼ **市民生活部**  
 (市民生活部長) 原口克也  
 (市民課長) 藤永恵美子  
 (国保年金課長) 大石千香子  
 (税務課長) 大塚康裕  
 (環境課長) 西谷 稔
- ▼ **福祉こども部**  
 (福祉こども部長兼こども家庭センター長) 河原瑞穂  
 (社会福祉課長) 河原崎剛  
 (子ども子育て課長) 板倉義樹  
 (福祉相談課長兼こども家庭センター事務局長) 川村千恵美  
 (復興支援室長) 吉添 所
- ▼ **健康推進部**  
 (健康推進部長) 古川馨子  
 (健康推進課長) 榛葉円香  
 (長寿介護課長) 野田章子
- ▼ **産業経済部**  
 (産業経済部長) 藤田圭一
- ▼ **建設部**  
 (農林水産課長) 福代 学  
 (お茶特産課長) 大石寛之  
 (観光課長) 永田高章  
 (商工企業課長) 松浦邦彦
- ▼ **建設部**  
 (建設部長) 池田 武  
 (新拠点整備専門監兼新拠点整備室長) 西川浩年  
 (建設課長) 道田 剛  
 (公園公共建築課長) 内藤治彦  
 (都市住宅課長) 萩原貴憲  
 (水道課長) 渥美公基
- ▼ **教育文化部**  
 (教育文化部長) 竹内英人  
 (教育総務課長) 水野浩充  
 (義務教育学校整備室長) 小塚康道  
 (学校教育課長) 小倉圭司  
 (社会教育課長) 浅井大典  
 (スポーツ推進課長) 松井 工
- ▼ **会計**  
 (会計管理者兼会計課長) 八木いづみ
- ▼ **議会事務局**  
 (議会事務局次長) 榛葉清澄  
 (議会事務局次長) 萩原美保
- ▼ **監査委員事務局**  
 (監査委員事務局次長) 増田典之
- ▼ **広域施設組合派遣**  
 (環境保全センター所長) 浅井 篤
- ▼ **保育園・こども園関係**  
 (坂部保育園長) 松下志保子  
 (牧之原保育園長) 山本恵子  
 (相良こども園長) 油井みゆき  
 (地頭方こども園長) 増田知恵

問い合わせ 総務課 大石 ☎(23) 0051

牧之原市国民健康保険税  
(子ども・子育て支援納付金分)

保険税(率・額)	令和8年度
所得割率	0.25%
均等割額	1,700円※
賦課限度額	地方税法による(3万円予定)

※18歳未満の子どもに係る均等割額は軽減されます。



◀子ども家庭庁ホームページ

「国民健康保険税額について」  
コールセンター（日祝日を除く午前9時～午後6時） ☎0120(303)272  
税務課 小川 ☎(23)0035

【制度について】

- ① 児童手当② 妊婦のための支援給付
- ③ 出生後休業支援給付④ 育児時短就業給付
- ⑤ 子ども誰でも通園制度
- ⑥ 育児期間中の国民年金保険料免除

拡充する6つの子育て施策

「子ども・子育て支援金制度」は、少子化・人口減少の対策として、全ての世代や企業の皆さまから支援金を拠出したとき、子育て施策の拡充に充てるもので、子どもや子育て世帯を社会全体で支える制度です。令和8年4月分から医療保険税と合わせて、子ども・子育て支援納付金をご負担いただきます。納付金額は、加入する医療保険制度や所得などにより異なります。

保険

子ども・子育て支援金制度が開始  
問い合わせ 国保年金課 水嶋 ☎(23)0023

後期高齢者医療制度の保険料は、医療分と子ども分それぞれの被保険者全員が負担する「均等割額」と被保険者の前年の所得に応じて負担する「所得割額」を合計し、個人ごとに計算されます。また、医療分の保険料率（均等割と所得割率）は2年ごと、子ども分の保険料率（均等割と所得割率）は1年ごと県後期高齢者医療広域連合が算定しており、令和8・9年度の保険料率は次のとおり改定されました。

医療分の保険料について

①令和8・9年度の保険料率

後期高齢者医療の医療分の保険料率（所得割率と均等割額）は、各都道府県の広域連合が医療費の増加などを見込んで2年ごとに算定します。

	令和6・7年度	令和8・9年度
所得割率	9.49% (※)	9.35%
均等割額	47,000円	51,100円
一人当たり平均保険料額(年額)	84,469円	88,984円

②賦課限度額の見直し

中間所得者層の負担軽減を図るため、賦課限度額が引き上げられました。

	令和6・7年度	令和8・9年度
賦課限度額	80万円(※)	85万円

※令和6年度は一部経過措置あり。

③均等割額の軽減割合の変更

特に所得の低い人への制度改正などによる負担を軽減するため、均等割額の7割軽減について、令和8・9年度の医療分のみ7.2割軽減とする予定です。

子ども分の保険料について

「子ども・子育て支援金制度」が4月1日から始まります。詳しくは、上部の記事をご覧ください。

	令和7年度	令和8年後
所得割率		0.25%
均等割額		1,400円
一人当たり平均保険料額(年額)		2,341円
賦課限度額		21,000円

均等割額の軽減対象が拡大

所得の低い人の負担軽減を図るため、均等割額の軽減対象者が拡大されました。

均等割額の軽減判定所得基準額（世帯主および世帯の全ての被保険者の総所得金額等の合計）

区分	令和7年度	令和8年後
5割軽減	43万円+30万5千円×被保険者数	43万円+31万円×被保険者数
2割軽減	43万円+56万円×被保険者数	43万円+57万円×被保険者数

収入別保険料額（年額）のモデルケース（単身世帯で、公的年金収入のみの場合）

公的年金など収入額	令和7年度	令和8年度
300万円(現役並み所得者)	186,500円	193,500円(うち子ども分:5,000円)
190万円(厚生年金受給者の平均)	58,600円	61,700円(うち子ども分:1,600円)
80万円(基礎年金受給者)	14,100円	14,700円(うち子ども分:400円)

※100円未満の端数は、医療分と子ども分それぞれ切り捨てになります。  
※詳細は8月発送予定の保険料通知で確認してください。

保険

後期高齢者医療制度  
保険料率が改定されます  
問い合わせ 国保年金課 正木 ☎(23)0023

防災

今年度は6月28日(日)です  
牧之原市総合防災訓練を実施します  
問い合わせ 危機管理課 河原崎 ☎(23)0056

大規模地震が発生し、市内全域で著しい被害を受けたことを想定とした総合防災訓練を実施します。市民一人一人が、訓練を通じて「自らの命は自ら守る(自助)」。自らの地域は皆で守る(共助)」という防災意識を持ち、災害時の対応能力を高めるために、訓練を実施しましょう。  
なお、温暖化により酷暑が続いているため、昨年度から総合防災訓練の時期を6月末に変更しました。

日頃からの災害対策

- ▼住まいの耐震化
- ▼家具などの転倒防止の確認
- ▼備蓄品や非常持出品の点検
- ▼地域の避難場所、避難経路の確認
- ▼家族間での安否確認や連絡方法の確認

サイレン吹鳴や緊急速報メールを送信します

地震発生や津波襲来を想定した同報無線のサイレン吹鳴や、情報伝達訓練として携帯電話への緊急速報

総合防災訓練 6月28日(日) 午前9時訓練開始

●訓練事前広報 6月27日(土)	午後7時30分 同報無線(*)で訓練事前広報
●訓練実施日 6月28日(日)	午前6時50分 同報無線(*)で訓練実施(中止)のお知らせ
	午前9時 訓練地震発生・訓練開始「サイレン1分間吹鳴」
	午前9時5分ごろ 訓練大津波警報 同報無線(*)で訓練警報発表のお知らせ
	正午ごろ 同報無線(*)で訓練終了のお知らせ

\*同時に「まきのほらTeaメール」および「市LINE公式アカウント」でも配信

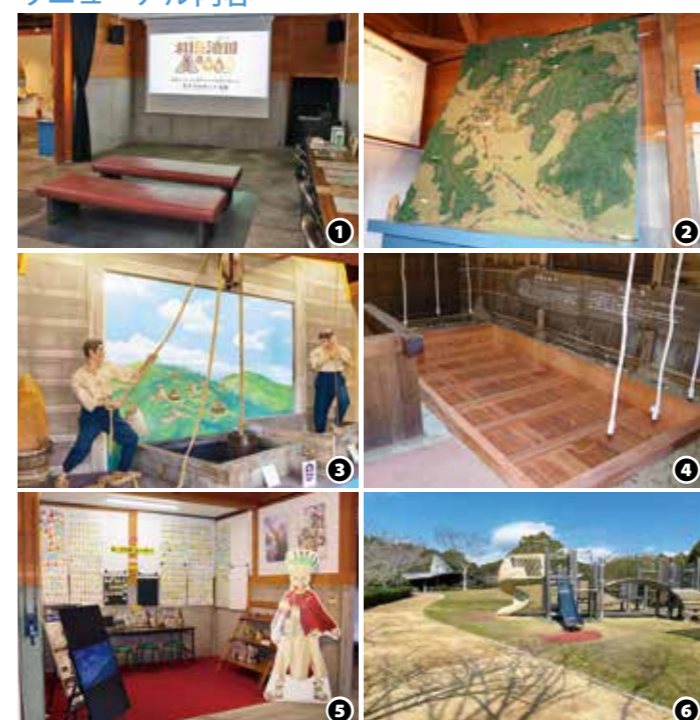
報メールの一斉送信を実施します。携帯電話の緊急速報メールは、端末の設定によってはマナーモード設定中でも音が鳴りますので、注意してください。

公園

相良油田の歴史が学べ、「たたら」踏み体験などが可能に  
相良油田資料館がリニューアルしました  
問い合わせ 公園公共建築課 伊藤 ☎(53)2629

相良油田の里公園は、相良油田坑の近くに整備された約2・7ヘクタールの公園です。太平洋岸唯一の石油坑であった相良油田の歴史や石油採掘の様子を学ぶことができる資料館、たたら踏み体験のできる手掘り井戸小屋、グラウンドゴルフなどが楽しめる大きな芝生広場、遊具広場、バーベキュー広場があります。

リニューアル内容



①相良油田の歴史を学べる映像を上映する「シアタールーム」  
②昔の相良油田を再現したジオラマ③フォトスポット④たたら踏み体験施設⑤アニメ「Dr.STONE」PRコーナー⑥公園の園路整備、遊具のリニューアル

4月5日、資料館がリニューアルオープンしました。皆さんのご来園をお待ちしています。詳しくは市ホームページをご覧ください。  
住所 菅ヶ谷2525番地1  
開館時間 午前9時～午後4時  
休館日 火曜日、年末年始  
予約などの連絡先 相良油田資料館 ☎(87)2525



ホームページ

5月の相談日です。  
日々の生活の中で、誰かに相談したいと思っ  
ていることや疑問に感じていることはありませんか。  
そんなあなたからの声に応えるための各種無料相談窓口を紹介  
します。  
秘密は厳守されますので、ひとりで悩まず、まずは相談してみ  
てはいかがでしょうか。



**一般相談**  
日常生活の中での困りごとや悩み、  
分からないことなどの相談を受け  
付けます。困ったらまずは相談を。  
期日 月曜日～金曜日  
時間 9:00～12:00  
13:00～16:00  
会場 市民相談センター  
市民相談センター ☎230088

**消費生活相談**  
契約トラブルや消費者金融、多重  
債務、商品苦情など、消費や契約  
に関する相談を受け付けます。  
期日 月曜日～金曜日  
時間 9:00～12:00  
13:00～16:00  
会場 市民相談センター  
市民相談センター ☎230088

**法律相談(先着8人)**  
多重債務や債務整理、離婚などの  
法律解釈や手続きなどに関する相  
談を無料で受け付けます。  
弁護士、行政相談委員、人権擁護  
委員が1回30分に対応します。  
※同案件については2回までとさ  
せていただきます。  
期日 ①5月7日(困)・②20日(困)  
時間 10:00～12:00  
13:00～15:00  
会場 市民相談センター  
予約 市内在住者のみ事前予約可  
①4月16日(困)～5月1日(困)  
②5月8日(困)～5月19日(困)  
※いずれも9:00から受付  
開始  
市民相談センター ☎230088

**心配ごと相談**  
相続や遺産分割・家庭問題・金銭  
貸借などの紛争解決に、司法書士  
が対応します。事前予約が必要で  
す。  
期日 5月13日(困)・27日(困)  
時間 9:00～11:30  
会場 市民相談センター  
市民相談センター ☎230088

**暮らしなんでも無料相談**  
日常生活でのトラブルや悩みごと、  
困ったことなどの相談を受け付け  
ています。  
期日 月曜日～金曜日  
時間 9:00～17:00  
市民相談センターしずおか  
中部事務所 ☎054(273)3715

**行政相談**  
行政相談委員が、行政に対する苦  
情や要望などの相談を受け付けま  
す。  
期日 5月7日(困)・20日(困)  
時間 10:00～12:00  
会場 市民相談センター  
市民相談センター ☎230088

**高齢者虐待予防相談**  
「高齢者に関する虐待かな」と思っ  
たときの相談です。事前に問い合  
わせの上、お気軽にご相談ください。  
期日 5月15日(金)  
時間 13:30～16:00  
会場 相良庁舎  
地域包括支援センターさがら ☎531900

**税の無料相談**  
税に関するあらゆる相談に無料で  
応じます。東海税理士会島田支部  
へ相談者による事前予約が必要で  
す。  
期日 5月20日(困)  
時間 13:30～15:30  
会場 市民相談センター  
東海税理士会島田支部 ☎0547(7)6575

**介護相談**  
介護する人たちを支えるため、相  
談・支援体制を整えています。  
期日 月曜日～金曜日  
\*祝日を除く。  
時間 9:00～17:00  
(水曜日は19時まで)  
会場 さざんか  
長寿介護課 ☎230076

**女性相談**  
女性の抱えるさまざまな悩みを、  
女性相談員と一緒に考え、解決の  
糸口を探すお手伝いを電話や面接  
にて対応します。  
期日 月曜日～金曜日  
時間 9:15～16:00  
会場 さざんか  
家庭児童相談室 ☎230086



\*職員や来庁者など、他人に会うことなく入ることができます

歴史

田沼家ゆかりの名刀、大河ドラマの衣装・小道具をお披露目  
**市史料館特別展「かたじけな子!田沼意次」展を開催**  
問い合わせ 市史料館 長谷川 ☎(53) 2625



①田沼意次侯の父・重意に贈られた名刀(銘:薩州住正清)【5月2日(困)から展示】②大河ドラマ着用衣装(意次・意知親子)③大河ドラマ小道具「意次が池に投げた佐野家系図」④小道具「徳川家基のゆがけ(毒の手袋)」

昨年放送された大河ドラマ「べらぼう」(篤重栄華乃夢斬)を契機に、田沼意次侯への関心が高まり、「田沼家ゆかりの名刀お国帰りプロジェクト」と題したクラウドファンディングでは、2300人の皆さまから、総額968万5000円のご支援が集まりました。  
今回の特別展では、クラウドファンディングで購入した意次侯の父・重意(意行)に贈られた名刀や大河ドラマで使用した意次・意知親子の衣装、さらに無償譲渡された小道具12点を一堂に展示します。また、安永9(1780)年に行われたお国入りの様子が記されていた資料も改めて紹介します。  
歴史ファンや刀剣ファンはもちろん、昨年の大河ドラマ展を見学いただいた人や見逃した人もぜひご来館ください。  
期間・開館時間 4月25日(困)～6月7日(日) 午前9時～午後4時  
会場 市史料館 2階  
休館日 月曜日、祝日の翌日

相談

不安に思ったり、トラブルが生じたりした場合はすぐ相談を  
**新生活の開始時に気を付けたい消費者トラブル**  
問い合わせ 市民相談センター 杉山 ☎(23) 0088

「新生活が始まり、いろいろな業者などから声をかけられて消費者トラブルが心配」という人もいます。新生活を始める時期に多い相談事例とアドバイスを紹介します。  
**事例1 「訪問販売」トラブル**  
電気会社の代理店を名乗って訪問があり、マンション内で電気の契約先の変更を勧められていると言われた。変更を承諾したが、やはりやめたい。  
アドバイス その場ですぐに契約せず、不安や不審な点があれば家族や身近な人、マンションの管理会社などに相談しましょう。  
不審な契約であればきっぱり断りましょう。訪問販売で契約した場合は、クーリング・オフができる場合があります。  
**事例2 「もうけ話」トラブル**  
SNSで動画制作の副業を見つけ、仕事をするために講座の予約をしたが、その講座は他でも無料で見ることが出来る内容ばかりだった。返金してほしい。  
アドバイス SNS広告や知り合った相手からの「簡単に稼げる」という言葉など、うまい話に飛びつかないようにはしましょう。  
支払ってしまったと、返金は困難です。お金を稼ぐはずが、支払いを求められたら疑いましょう。  
**事例3 「通信契約」トラブル**  
契約中の光回線業者からの電話と勘違いさせるような電話があり、よく聞くと、別の光回線の勧誘電話だった。  
アドバイス 勧誘してきた事業者の名前を確認しましょう。また、料金プランやサービス内容を書面でもしっかり確認し、説明を受けましょう。ネット回線契約を変更する際にも、契約条件などをよく確認しましょう。契約をしても、契約書面受領日から8日以内であれば通信契約を解除できます。  
不安に思った場合やトラブルが生じた場合は、すぐに市民相談センター(消費生活センター)などに相談してください。  
▼消費者ホットライン「188」番