

定例記者懇談会次第

令和5年8月30日(水) 午後1時15分
牧之原市役所榛原庁舎5階 庁議室

1 開 会

2 市長説明

- ◇ 令和5年9月牧之原市議会定例会 市長提出議案について …………… 資料1
- ◇ 令和5年度牧之原市一般会計補正予算案(第4号)の概要について …………… 資料2
- ◇ 令和5年度牧之原市海水浴場の入込客数等について …………… 資料3

3 質疑応答

4 報道提供資料

- ◇ わたしの避難計画の進捗状況について …………… 資料4
- ◇ 戸籍・税関連の各種証明書のオンラインによる交付請求開始について …………… 資料5
- ◇ 「ようこそ牧之原市へ 藤井王位トークショー」の開催について …………… 資料6
- ◇ 第2回 RIDE ON MAKINOHARA 地場産品活用
「勝負メシ」プロジェクト投票結果について …………… 資料7
- ◇ 「まきチャレ2023」の報告について …………… 資料8
- ◇ 「まきのはらサマーコンチェルト」の開催について …………… 資料9
- ◇ 「認知症フェスタ2023」の開催について …………… 資料10
- ◇ 「第46回中央公民館まつり」の開催について …………… 資料11
- ◇ 「はじめての日本語教室」の開催について …………… 資料12
- ◇ 「まきのはらジュニアズアクションスポーツクラブ」9月の活動について …………… 資料13
- ◇ 相良高校による牧之原産「相紅茶」の製作・製品化について …………… 資料14

5 懇 談

6 閉 会

次回記者懇談会 令和5年9月26日(火) 午後1時15分～



令和5年9月牧之原市議会定例会 市長提出議案について

人事案件 22件 決算認定 7件 条例制定 1件 条例改正 3件
補正予算 3件 その他 1件 (合計37件)

諮問第3号 人権擁護委員の候補者の推薦について

<市民課>

本年12月で1名の人権擁護委員が任期満了となるため、後任の候補者の推薦について、議会の議決を求める。任期は令和6年1月1日から3箇年となる。

【議決予定日：9月11日】

議案第32号～第34号 固定資産評価審査委員会委員の選任について

<総務課>

本年11月で3名の固定資産評価審査委員会委員が任期満了となるため、委員の選任について議会の同意を求める。任期は令和5年11月16日から3箇年となる。

【議決予定日：9月11日】

議案第35号～第51号 農業委員会委員の任命について

<農林水産課>

本年11月で17名の農業委員会委員が任期満了となるため、委員の任命について議会の同意を求める。任期は令和5年12月1日から3箇年となる。

【議決予定日：9月11日】

議案第52号 教育委員会委員の任命について

<教育総務課>

本年12月で1名の教育委員会委員が任期満了となるため、委員の任命について議会の同意を求める。任期は令和5年12月9日から4箇年となる。

【議決予定日：9月11日】

認定第1号 令和4年度牧之原市一般会計歳入歳出決算の認定について

<財政課>

令和4年度牧之原市一般会計歳入歳出決算について、監査委員の審査の意見を付し、議会の認定を求める。歳入は229億533万2,636円、歳出は217億5,997万8,420円で、翌年度へ繰り越すべき財源を差し引いた歳入歳出差引残額は9億7,288万216円となった。

【議決予定日：9月29日】

認定第2号 令和4年度牧之原市国民健康保険特別会計歳入歳出決算の認定について **＜国保年金課＞**

令和4年度牧之原市国民健康保険特別会計歳入歳出決算について、監査委員の審査の意見を付し、議会の認定を求める。歳入は52億4,399万7,228円、歳出は49億5,678万8,529円で、歳入歳出差引残額は2億8,720万8,699円となった。【議決予定日：9月29日】

認定第3号 令和4年度牧之原市後期高齢者医療特別会計歳入歳出決算の認定について **＜国保年金課＞**

令和4年度牧之原市後期高齢者医療特別会計歳入歳出決算について、監査委員の審査の意見を付し、議会の認定を求める。歳入は5億5,903万6,243円、歳出は5億5,785万9,383円で、歳入歳出差引残額は117万6,860円となった。【議決予定日：9月29日】

認定第4号 令和4年度牧之原市介護保険特別会計歳入歳出決算の認定について **＜長寿介護課＞**

令和4年度牧之原市介護保険特別会計歳入歳出決算について、監査委員の審査の意見を付し、議会の認定を求める。歳入は45億1,689万8,997円、歳出は43億7,429万8,493円で、歳入歳出差引残額は1億4,260万504円となった。【議決予定日：9月29日】

認定第5号 令和4年度牧之原市土地取得特別会計歳入歳出決算の認定について **＜管理検査課＞**

令和4年度牧之原市土地取得特別会計歳入歳出決算について、監査委員の審査の意見を付し、議会の認定を求める。歳入歳出ともに3,554万4,117円となった。【議決予定日：9月29日】

認定第6号 令和4年度牧之原市農業集落排水事業特別会計歳入歳出決算の認定について **＜お茶振興課＞**

令和4年度牧之原市農業集落排水事業特別会計歳入歳出決算について、監査委員の審査の意見を付し、議会の認定を求める。歳入は1,333万5,089円、歳出は1,084万160円で、歳入歳出差引残額は249万4,929円となった。【議決予定日：9月29日】

認定第7号 令和4年度牧之原市水道事業会計決算の認定について

＜水道課＞

令和4年度牧之原市水道事業会計決算について、監査委員の審査の意見を付し、議会の認定を求める。収益的収入及び支出は、収入決算額が9億9,720万9,872円、支出決算額は、9億8,013万915円となり、消費税を抜いた損益計算は、当年度純損益160万2,686円となった。また、資本的収入及び支出は、収入決算額が9,543万4千円、支出決算額は3億3,928万6,670円で、差し引き不足額2億4,385万2,670円については損益勘定留保資金等により補てんした。【議決予定日：9月29日】

議案第53号 牧之原市職員の給与に関する条例及び牧之原市企業職員の給与の種類及び基準に関する条例の一部を改正する条例

＜総務課＞

新型インフルエンザ等対策特別措置法の改正により、地方公共団体の事務の代行等の対象事務が「新型インフルエンザ等緊急事態措置」から「特定新型インフルエンザ等対策」へと拡大されたことに伴い、当該対策の実施のために派遣された職員に支給することができることとされている手当の名称が「新型インフルエンザ等緊急事態派遣手当」から「特定新型インフルエンザ等対策派遣手当」に改正されたことに伴い、所要の改正を行う。【議決予定日：9月29日】

議案第54号 牧之原市家庭的保育事業等の設備及び運営の基準に関する条例の一部を改正する条例

＜子ども子育て課＞

児童福祉施設の設備及び運営に関する基準が改正されたことにより、保育所保育指針の制定権限が内閣総理大臣に変更となり、家庭的保育事業等の設備及び運営に関する基準の一部が改正されたことに伴い、所要の改正を行う。

【議決予定日：9月29日】

議案第55号 牧之原市特定教育・保育施設及び特定地域型保育事業の運営に関する基準を定める条例の一部を改正する条例

＜子ども子育て課＞

児童福祉施設の設備及び運営に関する基準が改正されたことにより、保育所保育指針の制定権限が内閣総理大臣に変更となり、特定教育・保育施設及び特定地域型保育事業並びに特定子ども・子育て支援施設等の運営に関する基準の一部が改正されたことに伴い、所要の改正を行う。また、地域の自主性及び自立性を高めるための関係法律の整備に関する法律が施行されることに伴い、就学前の子どもに関する教育、保育等の総合的な提供の推進に関する法律を引用する箇所について改正を行う。【議決予定日：9月29日】

議案第56号 牧之原市多目的体育館条例の制定について

＜スポーツ推進課＞

平常時はスポーツの推進及び市民の交流拠点等として、また、災害時には市の防災施設として牧之原市多目的体育館を設置するため、本条例を制定する。

【議決予定日：9月29日】

議案第57号 令和5年度牧之原市一般会計補正予算（第4号）

＜財政課＞

令和5年度の4回目の補正予算として編成するもので、今回の補正の主な内容は、静波1号幹線の全体事業費が増になったことによる市負担金の増額や、第31回全国花のまちづくり牧之原大会開催に伴う経費の計上、今後の集中豪雨及び台風に備えるための災害復旧事業費の増額、4月の人事異動に伴う人件費の組替え、普通交付税等の決定による財政調整基金の繰入金の減額などにより、歳入歳出ともに5,373万7千円を増額し、補正後の予算総額を232億1,076万3千円とするもの。

【議決予定日：9月29日】

議案第58号 令和5年度牧之原市国民健康保険特別会計補正予算（第1号）

＜国保年金課＞

令和5年度の1回目の補正予算として編成するもので、今回の補正の主な内容は、国民健康保険賦課システムの改修に伴う委託料及び令和4年度決算に伴う繰越金の増額、国民健康保険税の本算定結果に伴う減額により、歳入歳出ともに220万円を増額し、補正後の予算総額を51億1,509万2千円とするもの。

【議決予定日：9月29日】

議案第59号 令和5年度牧之原市介護保険特別会計補正予算（第1号）

＜長寿介護課＞

令和5年度の1回目の補正予算として編成するもので、今回の補正の主な内容は、令和4年度決算に伴う繰越金の増額と国・県・市の負担金の精算に伴う償還金等を増額するもので、歳入歳出ともに7,661万8千円を増額し、補正後の予算総額を46億1,021万9千円とするもの。

【議決予定日：9月29日】

議案第60号 指定管理者の指定について（牧之原市多目的体育館）

<スポーツ推進課>

牧之原市多目的体育館の管理運営に関し、市指定管理者選定委員会により審査及び選定した次の事業者を指定管理者として指定するため、地方自治法第244条の2第6項の規定に基づき、議会の議決を求める。

（指定管理者として提案する団体）

グループ企業

まきのはらスポーツ・まちづくりグループ

グループ代表者

静岡県三島市寿町1番25号 第一ビルディング1階

シンコースポーツ株式会社 静岡支店 支店長 原田 隆正

構成員

静岡県牧之原市波津572番地

特定非営利活動法人 牧之原市スポーツ協会 会長 本目 武彦

構成員

静岡県静岡市葵区鷹匠二丁目23番9号 静岡ビル保善株式会社

代表取締役 石井 宏司

【議決予定日：9月29日】

【議会日程】

| | | |
|----------|-------------------------|----------------------|
| 9月 1日（金） | 本会議 | 提案説明、総括質疑 |
| 9月11日（月） | 本会議 | 通告質疑－委員会付託、一部議案審議－採決 |
| 14日（木） | 本会議 | 一般質問 |
| 15日（金） | 本会議 | 一般質問 |
| 19日（火） | 本会議 | 一般質問 |
| 20日（水） | 決算連合審査会 | |
| 21日（木） | 決算連合審査会 | |
| 22日（金） | 決算連合審査会 | |
| 25日（月） | 補正予算連合審査会、常任委員会（付託議案審査） | |
| 29日（金） | 本会議 | 委員長報告－審議－採決 |

令和5年度牧之原市一般会計補正予算案（第4号）の概要について

本予算は、令和5年度予算の4回目の補正である。補正の主な内容は、保育士等の処遇改善の加算状況を調査するための委託料の計上、転作に取り組む農業者を支援するための茶複合経営推進事業補助金の増額、浸水対策における排水路の測量設計業務に係る経費や、第31回全国花のまちづくり牧之原大会開催に伴う経費の計上、今後の集中豪雨及び台風に備えるための災害復旧事業費の増額、4月の人事異動に伴う人件費の組替え、普通交付税等の決定による財政調整基金の繰入金の減額などとなっている。

補正額は、53,737千円、率にして0.2%の増となった。

1 予算額

| | |
|-------|--------------|
| 補正前予算 | 23,157,026千円 |
| 補正額 | 53,737千円 |
| 補正後予算 | 23,210,763千円 |

2 補正予算の概要

| | | |
|--------------|------------|---------------------------------|
| (1) 歳入 | 53,737千円 | |
| 地方交付税 | 254,280千円 | 普通交付税 |
| 国庫支出金 | 3,310千円 | 津波高潮危機管理対策事業、防災・安全社会資本整備交付金ほか |
| 県支出金 | △35,968千円 | 介護サービス提供体制整備促進事業、津波高潮危機管理対策事業ほか |
| 繰入金 | △154,988千円 | 財政調整基金繰入金ほか |
| 市債 | △26,300千円 | 旧合併特例債、臨時財政対策債ほか |
| その他 | 13,403千円 | 地方特例交付金、寄附金ほか |
| (2) 歳出 | 53,737千円 | |
| 電力・ガス・食料品等価格 | 3,000千円 | 低所得者世帯に3万円給付 |
| 高騰重点支援給付事業費 | | |
| 高齢者福祉施設整備事業費 | △12,960千円 | 高齢者福祉施設等整備事業費補助金 |
| 保育園管理費 | 3,201千円 | 施設型給付費等調査 |
| 環境衛生事業費 | 300千円 | ごみ集積施設設置事業費補助金 |
| 茶業振興事業費 | 1,400千円 | 茶複合経営推進事業補助金 |
| 農業用施設維持補修費 | 9,907千円 | 浸水対策事業、転落防止柵修繕 |
| 県道路整備事業負担金 | 6,842千円 | 静波1号幹線負担金 |
| 河川改良費 | 12,300千円 | 排水ポンプ設置、物件移転補償費 |
| 緑化推進事業費 | 510千円 | 全国花のまちづくり牧之原大会 |
| 住宅対策費 | 4,000千円 | 木造住宅耐震補強計画一体型助成事業補助金 |
| 組合立学校費 | 4,258千円 | 牧菊・御牧学校組合負担金 |
| 小学校特別支援学級運営費 | 682千円 | 備品購入費 |
| 災害復旧費 | 12,474千円 | 集中豪雨等に備えるための経費 |
| その他 | 7,823千円 | 給食センター施設修繕ほか |

令和5年度 牧之原市海水浴場の入込客数等について

本年の海水浴場の開設は、新型コロナウイルス感染症が5類になったことにより、昨年度まで実施していたコロナ感染症対策を撤廃し、コロナ前と同じ体制での海水浴場を開設しました。同じように例年より約2週間遅い7月14日からの運営となりました。

開設当初は天候に恵まれ、入込客数が伸び続け、期間を通しては昨年を上回る来場者が見られました。しかし、高すぎる気温とお盆時期に重なった台風の影響により、コロナ前の来場者数からすると下回る結果となりました。

さがらサンビーチでは、2年ぶりの海の家が出店となったため、例年どおりのファミリー層で賑わいました。

1 【海水浴場入込客数（8月29日現在速報値）】

(単位：千人)

| 海水浴場 | 令和5年度 | 令和4年度 | 令和3年度 | 令和元年度 | 平成30年度 |
|----------|--------|--------|-------|-------|--------|
| 静波海水浴場 | 121 | 102 | 68 | 142 | 318 |
| 前年比 | 118.6% | 150.0% | 47.9% | 44.7% | 97.8% |
| 令和元年比 | 85.2% | 71.8% | — | — | — |
| さがらサンビーチ | 29 | 25 | 17 | 55 | 121 |
| 前年比 | 116.0% | 147.1% | 30.9% | 45.5% | 91.0% |
| 令和元年比 | 52.7% | 45.5% | — | — | — |
| 合計 | 150 | 127 | 85 | 197 | 439 |
| 前年比 | 118.1% | 149.4% | 43.1% | 44.9% | 95.9% |
| 令和元年比 | 76.1% | 64.5% | — | — | — |

※令和2年度は海水浴場の開設なし

(1) 令和5年の海水浴場開設期間（静波・さがら）

令和5年7月14日（金）～8月31日（木） 49日間

(2) 令和元年の海水浴場開設期間

静波海水浴場 令和元年6月30日（日）～8月31日（土） 63日間

さがらサンビーチ 令和元年7月1日（月）～8月31日（土） 62日間

※入込数は、上記表のとおり

(3) 令和5年の開設時期と令和元年の同時期との比較

対象期間

令和5年 令和5年7月14日（金）～8月31日（木） 49日間

令和元年 令和元年7月19日（金）～8月31日（土） 44日間

令和元年の状況 対象期間の入込客数 18万6千人

静波海水浴場 13万6千人

さがらサンビーチ 5万人

2 【期間中遊泳状況】 ※（ ）は昨年数 開設期間は49日 ※ 同日状況変更あり。

| 海水浴場 | 遊泳可 | 遊泳注意 | 遊泳危険 | 遊泳禁止 |
|----------|----------|--------|--------|--------|
| 静波海水浴場 | 27日（42日） | 9日（6日） | 8日（2日） | 3日（3日） |
| さがらサンビーチ | 32日（43日） | 9日（4日） | 6日（2日） | 3日（3日） |

3 【入込客数推移の要因】

- ① 梅雨明けは7月20日と平年より1日遅かったが、海水浴場開設当初は雨がなく
天気恵まれ、入込客数は順調に伸び、7月までの入込客数については、令和元年
を越した。
- ② 台風6号・7号接近により、お盆時期の遊泳状況が遊泳危険・遊泳禁止となつた
ため入込客数に影響を与えた。
- ③ 本年は、コロナが2類相当から5類感染症に移行したことを受け、感染症対策を
撤廃しての海水浴場開設となった。前年度に比べ入込客数は回復傾向にあったが、
外出を控える人が増加するほどに気温が非常に高い日々が続いたためか、反って客
足が遠のいてしまった。
- ④ さがらサンビーチでは、2年ぶりに海の家の出店があり、海の家での休憩が熱中
症対策につながるため、ファミリー層が戻ってきたように感じる。
- ⑤ 今年度から、遊泳状況や駐車場混雑状況をリアルタイムで確認できる配信サー
ビスを開始し、市公式LINE・市HPで簡単に確認できるようにした。遠方からの遊泳
客のいつ行くかの判断材料になったと思う。

2024年1月1日
初詣祈願式



富士山静岡空港



静波サーフスタジアム



いい波に乗ろう!

2023年9月2日(雨天順延)
さがら海上花火大会2023 RIDE ON MAKINOHARA
(海上花火、水中スターマインをメインに約1,173発の花火を打ち上げ)



ボルダリング体験



サップ体験



お茶の手揉み体験



駿河湾釣り体験



新鮮な海の幸



2023 RIDE ON MAKINOHARA 誘客キャンペーン



対象期間
第1弾

山梨県・長野県民限定

2023年7月15日(土) チェックイン
~2023年9月1日(金) チェックアウト

第2弾

2023年9月1日(金)チェックイン~2024年2月1日(木)チェックアウト

静岡県牧之原市宿泊者限定商品券

1人1泊につき 3,000円 1,000円券×3枚



助成対象

- ・キャンペーン実施期間中に静岡県牧之原市内の宿泊対象施設に宿泊する方 (10,000人限定)
- ・1人あたり1泊の宿泊費3,000円以上が対象
- ・宿泊施設での「宿泊費以外」の料金(飲食費等)
- ・飲食店や体験施設、おみやげの購入等 (他の助成制度との併用可能)

申込方法

- ① 1週間前までに牧之原市指定宿泊施設へ「直接予約」
- ② チェックイン当日に宿泊施設にて商品券お受け取り

お問合せ 一般社団法人 まきのほら活性化センター

0548 - 22 - 5600



静岡県牧之原市へのアクセス

■ 自家用車

東名高速道路
静岡市方面から 東名吉田ICより
市街地まで 約15分
浜松市方面から 東名相良牧之原ICより
市街地まで 約15分

■ 公共交通機関

しずてつジャストライン(バス)
静岡駅前-相良営業所・浜岡営業所行き 約1時間
藤枝駅南口-相良営業所行き 約1時間
島田駅-静波海岸入口行き 約50分
金谷駅-静波海岸入口行き 約40分/相良本通行き 約45分



2023 RIDE ON MAKINOHARA

誘客キャンペーン

指定宿泊施設一覧

静岡県牧之原市
宿泊者限定商品券
1人1泊につき
3,000円
1,000円券×3枚

1週間前までに
施設に
「直接ご予約」を
お願いします



相良エリア

旅館 大沢

牧之原市新庄 11-1

TEL **0548-58-1287**

FAX 0548-58-0845



相良エリア

ペンション リリカル

牧之原市相良 218-1

TEL **0548-52-6888**

FAX 0548-52-6896



相良エリア

せせらぎの宿 大とく屋

牧之原市大江 50-1

TEL **0548-52-0055**

FAX 0548-52-6956



榛原エリア

ペット
可

ペンション セイラズ

牧之原市静波 2220-76

TEL **0548-22-6511**

FAX 0548-22-6584



榛原エリア

ビーチリゾートトレーラーハウス

Higher Ground Camping

牧之原市静波 2220-59

TEL **0548-23-0888**

FAX 0548-23-9066



相良エリア

磯の宿 田沼

牧之原市相良 263-179

TEL **0548-52-4040**

FAX 0548-52-5077



相良エリア

ペンション むぎわらぼうし

牧之原市相良 263-3

TEL **0548-52-0151**

FAX 0548-52-0261



相良エリア

HAZ Cottage&Camp

一棟貸切ハズコテージ&1組限定キャンプ場

牧之原市波津 1223-6

TEL **090-4859-3256**

FAX なし



榛原エリア

旅館 はちぼし

牧之原市静波 3114-1

TEL **0548-22-6688**

FAX 0548-22-6788



榛原エリア

ペンション五番街

牧之原市静波 2263-26

TEL **0548-24-0505**

FAX 0548-24-0505



相良エリア

民宿 文一

牧之原市大江 658-22-1

TEL **0548-52-1543**

FAX 0548-52-1543



相良エリア

ビジネスホテル おじろ

牧之原市須々木 2698-31

TEL **0548-52-3247**

FAX 0548-52-3247



相良エリア

遊んで泊まれる小学校 カタショー

牧之原市片浜 1216-1

TEL **080-7890-0388**

FAX 0548-23-7787



榛原エリア

料理旅館 わかき家

牧之原市静波 329

TEL **0548-22-0331**

FAX 0548-22-8902



榛原エリア

しずなみハウス みなみかぜ

牧之原市静波 2220-123

TEL **0548-22-5839**

FAX 0548-22-5350



相良エリア

民宿 もりまさ

牧之原市片浜 3380-378

TEL **0548-52-1526**

FAX 0548-52-6133



相良エリア

船元の宿 大漁苑

牧之原市落居 451-21

TEL **0548-58-1811**

FAX 0548-58-1839



榛原エリア

民宿 東海

牧之原市静波 1699-2-150

TEL **0548-22-1293**

FAX 0548-22-1293



榛原エリア

スウィングビーチ

静波リゾートホテル

TEL **0548-22-1717**

FAX 0548-22-4723



榛原エリア

オーシャンビュー はまゆう

牧之原市静波 2228-48

TEL **0548-22-1210**

FAX 0548-22-3350



相良エリア

ペット
可

海岸通り&磯料理処 万寿田

牧之原市須々木 2611

TEL **0548-52-1363**

FAX 0548-52-4531



相良エリア

旅館 なかたに

牧之原市相良 237-15

TEL **0548-52-0296**

FAX 0548-52-1297



助成対象
宿泊施設での
「宿泊費以外」の料金
(飲食費・飲食店や
体験施設、おみやげの
購入等)



榛原エリア

Pagurus Nature&Camp 鹿島

牧之原市勝俣 3354-1

TEL **0548-23-4731**

FAX 0548-23-4733



榛原エリア

カミラ CAMILA

牧之原市静波 2220-248

TEL **080-6924-6765**

FAX なし

お問合せ 一般社団法人 まきのほら活性化センター **0548-22-5600**

さがら

海上花火大会

2023

RIDE ON MAKINOHARA

いい波に乗ろう!

海上花火、水上スターマインをメインに約
会場内では地元の出店・露店が並び、催し物も行われます。

いいなみ
1173発!

の花火を打ち上げます。

9月2日(土)

雨天順延3日または4日

静岡県牧之原市

会場 さがらサンビーチ

19:00~20:00

19:00 ~ 19:10 ご挨拶、後援・協力団体のご紹介
19:10 ~ 19:20 催し物
19:20 ~ 20:00 協賛社ご紹介、花火打ち上げ
20:00 お礼の言葉

【ご来場時のお願い】

- 体調のすぐれない方はご来場をお控えください。
- ゴミは所定の場所に。
- ポイ捨てはご遠慮ください。
- 会場内の立ち入り禁止区域には危険ですので絶対に入らないでください。



- JR 静岡駅から静鉄バス「特急静岡相良線」で「相良本通」下車
→徒歩 10分
- 相良牧之原 IC より
→車で 20分
- 吉田 IC より
→車で 30分
- 【一般駐車場】
●秋間川河口相良港
●牧之原市役所 相良庁舎
●相良小学校グラウンド (雨天時は使用不可)
●牧之原市相良総合センターい〜ら

主催 一般社団法人まきのほら活性化センター

後援 牧之原市・静岡県観光協会・中日新聞東海本社
中部電力静岡原子力発電所・牧之原市商工会
協賛 さがらサンビーチ海水浴場観光事業組合
相良区・福岡区・波津区・須々木区・大江区・片浜区・菅山区

協力 静岡市牧之原消防署
牧之原市消防団・牧之原市交通指導員会
南駿河湾漁業協同組合

お問い合わせ 一般社団法人 まきのほら活性化センター
TEL0548-22-5600 FAX0548-22-5399
mail: kankou@msck.jp

RIDE ON
MAKINOHARA



牧之原市観光案内


RIDEON
MAKINOHARA

WELCOME !!
打上花火 2023

9月5日(火)

19:30 から約 15 分間

打上げ場所

勝間田川河口



雨天順延 6 日まで

台風などの荒天時は 9 日 or 10 日

画像はイメージです

※富士山静岡空港管制の指示により、
打上げ時間の前後や短縮、一時中断する場合があります。

主催 一社)まきのはら活性化センター

TEL 0548-22-5600

協賛 裏面のご芳名をご覧ください

RIDE ON MAKINOHARA WELCOME !! 打上花火 2023

ご協賛者ご芳名 (敬称略、順不同)

株式会社エノテック

日立造船株式会社

株式会社小糸製作所 榛原工場

榛原金融協会

島田掛川信用金庫 榛原支店 島田掛川信用金庫 榛原東支店
静岡銀行 榛原支店 しずおか焼津信用金庫 榛原支店
スルガ銀行 榛原支店

牧之原市商工会

大洋電設株式会社

和洋御菓子処 たけうち(株) 株式会社松浦スチロール工業所 大石建設株式会社
株式会社中部プログレス 伊藤園産業株式会社 藤浦工業株式会社 上越
(株)グリーンアイランド 有限会社尾崎板金 (有)鈴木樹脂 株式会社加藤組
株式会社カネハチ 有限会社寺田設備 紫光学苑 静岡研修所 サン・ケセラ
(有)二葉測量設計事務所 株式会社シンドウ商店 車のシズヨシ
株式会社ブンテン 釘ヶ浦建設株式会社 有限会社畑義治会計事務所
ハイナン農業協同組合 石井内科皮膚科医院 パチンコ&スロット PAO 牧之原店
大興金属株式会社 木内建設株式会社 株式会社エクノスワタナベ
株式会社榛南自動車学校 株式会社モナテック

ダイドービバレッジサービス(株) (有)マルイ伊藤製茶 (有)山本耕業 株式会社松浦組
株式会社ダイシン 友和産業株式会社 (株)杉山商事静岡事業所 株式会社野村商店
(有)サンフランシスコパイハウス 日本曹達株式会社 株式会社 トマトップ (有)一成
(有)ウエルディング宝 SAKO DENTAL CLINIC 本橋金属工業株式会社 石神製茶
税理士法人 知久会計 株式会社榛南自動車 大豊物流株式会社 株式会社牧之原石材
榎田歯科医院 森田動物病院 (有)マスダ 株式会社川崎建設 株式会社 WAIKIKI
(有)寺田燃料 有限会社イケダ保険サービス (建) (有)松浦工務店 (有)山万茶業
株式会社スギヤマ工業 光電気 (有)内藤印刷 日本生命保険 株式会社荒畑園
トヨタユナイテッド静岡株式会社静岡東店 南榛原電気工事協同組合 クリーニングのマイン
有限会社 静岡オート 有限会社 Repair fold (株)庄屋大鐘家 株式会社 勝栄

共立産業(株)静岡工場

apfel(アッフェル)

橋本 増夫

わたしの避難計画の進捗状況について

1 趣旨

県は、令和4年度に、住民一人一人が命を守るために身の回りの災害リスク(河川氾濫、土砂災害、地震・津波等)に対して、「いつ」「どこに」避難するかあらかじめ記載した計画を作る「わたしの避難計画」を策定した。

この策定にあたり、令和3年度に市内自治会(自主防災会)の川崎区がモデル地区として先行実施し、その意見をもとに修正するなど協力を行った。

川崎区では「わたしの避難計画」の各自での作成をもとに区が中心となりアンケート調査を実施し、「家庭内備蓄をしている家庭が少ない」というアンケート結果をもとに、その後の訓練にて備蓄を推奨するチラシを配り、地元の防災へ活かしている。

市では、令和4年度に沿岸部の地域へ全戸配布を行い、令和5年度は11月ごろに内陸部の地域へ全戸配布を行っていく。また、市内の小中学校でも、生徒の防災学習として活用をしている。

2 「わたしの避難計画がんばる市町」の認定について

県は令和5年度から、「わたしの避難計画」の策定・更新や活用に取り組む市町を認定する制度を開始した。

川崎区でのアンケート結果をもとに、県へ「わたしの避難計画持続化計画」を提出し、令和5年8月2日付で当市は「わたしの避難計画がんばる市町」に認定された。

なお、県内では富士市と富士宮市、牧之原市の3市が現在までに認定されている。

今後も「わたしの避難計画」の普及に取り組み、市民一人一人の防災力強化へつなげていく。

「わたしの避難計画」



大雨の時

河川氾濫

●避難のタイミング

●避難先

土砂災害

●情報収集手段 (●を塗りつぶす)

- 牧之原市LINE
- まきのはらTeaメール
- 静岡県防災アプリ
- その他

巨大地震の時

自宅に津波が来る地域

●避難のタイミング

強い揺れが収まったら**すぐに** または 強い揺れを感じなくても「津波注意報」や「津波警報」「大津波警報」が発表されたら

●避難先

地震発生から

分以内に

に到着する

自宅に津波が来ない地域

●避難のタイミング

強い揺れが収まったら

●避難先(集合場所)

※ 区や町内会で決められている場所

その後判断

- 自宅が危険な場合は 指定避難所へ
- 自宅にいても安全な場合は 自宅で待機

～作成ガイドで確認したことをメモしておこう～

河川氾濫による危険
(いずれか1つに☑をつけておく)

家屋流出のおそれあり
(家屋倒壊のおそれのある区域に居住)

家屋流出のおそれはないが、**浸水のおそれあり**
(河川の浸水想定区域に居住)

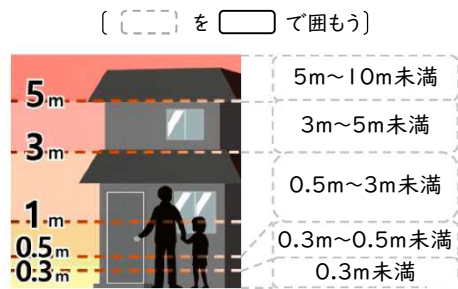
土砂災害による危険
(いずれか1つに☑をつけておく)

土砂災害のおそれあり
[] を [] で囲もう)

土砂災害警戒区域に住んでいる

土砂災害特別警戒区域に住んでいる

危険なし



危険なし

津波による危険
(いずれか1つに☑をつけておく)

津波浸水のおそれあり

危険なし



自由記載欄 (持ち出し品や、家族や親戚の電話番号 など)

大地震に備え、1週間分の水・食料・生活必需品の備蓄をしましょう!

避難経路



○避難するときに通る道を決めて書いておこう！

※「大雨」の場合と、「地震・津波」の場合で避難先が変わる場合があることに注意！（「大雨」と「地震・津波」と、両方考えておこう）

○書けたら、実際に歩いてみて、「移動にかかる時間」や、「危険そうな所がないか」を確認しておこう！（迂回するパターンも考えておこう）

A large grid of dotted lines for drawing the evacuation route.

避難先までにかかる時間
()

書き方の例は、知識ブック9～10pを見てね！



手順④ 巨大地震や津波が発生した時、自宅はどうなる？



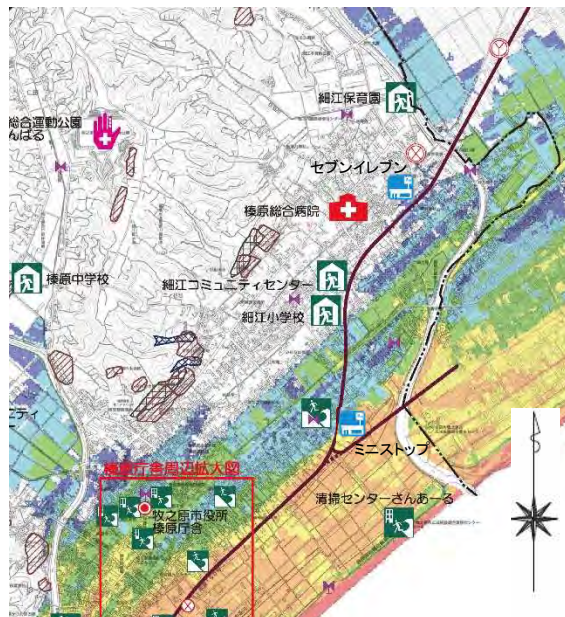
地震・・・巨大地震の時には「震度6弱」以上の揺れが来ます。



津波・・・ ① 自宅に、津波が「来るのか」、「来ないのか」？
② 揺れてから「どのくらいの時間で」津波が来るのか？
をマップで確認しよう！

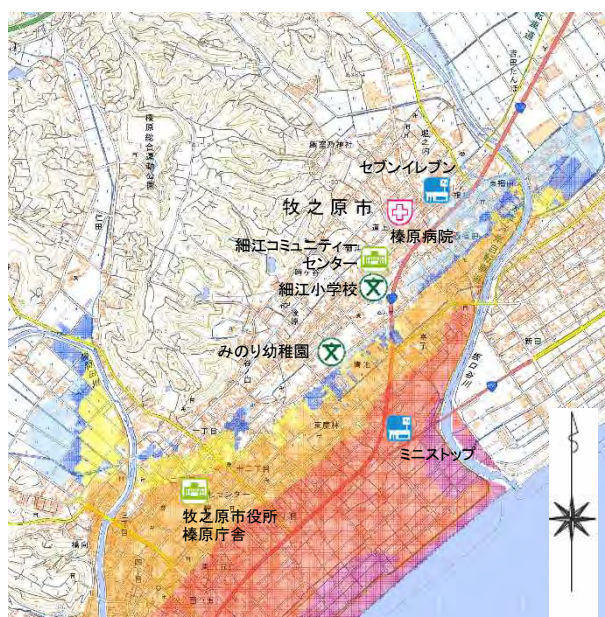
<津波浸水想定区域>

牧之原市津波ハザードマップより



<津波到達時間>

国土地理院地図より



| | | | |
|--|---------------|--|-----------------|
| | 0.3m未満 | | 3.0m以上 5.0m未満 |
| | 0.3m以上 1.0m未満 | | 5.0m以上 10.0m未満 |
| | 1.0m以上 2.0m未満 | | 10.0m以上 20.0m未満 |
| | 2.0m以上 3.0m未満 | | 20.0m以上 |

| | |
|--|-------------|
| | 30分以上 |
| | 30分以上 30分未満 |
| | 20分以上 25分未満 |
| | 15分以上 20分未満 |
| | 10分以上 15分未満 |
| | 5分以上 10分未満 |
| | 5分未満 |

手順⑥ 「どこに」、「いつまでに」避難すればいい？

津波が来る場合

「津波到達時間」までに、たどり着くことができる「避難先」に避難します。
「到達時間」と「避難先」を、「わたしの避難計画」に書こう！

津波が来ない場合

区や町内会で決められている「避難先(集合場所)」に一旦集合します。
「避難先(集合場所)」を、「わたしの避難計画」に書こう！

※避難先が分からない場合は、牧之原市HP「指定緊急避難場所(榛原地域)」で確認しよう！

目次

大雨の時 (河川氾濫の危険・土砂災害の危険)

手順① 避難に時間がかかる人はいるかな？

1ページ

手順② 大雨の時、自宅はどうなる？

2ページ

手順③ 「避難先」、「タイミング」、「情報収集手段」は？

3ページ

巨大地震・津波が発生したら・・・

手順④ 巨大地震や津波が発生した時、自宅はどうなる？

4ページ

手順⑤ 「どこに」、「いつまでに」避難すればいい？

4ページ

完成みほん

赤文字の例のように書いていきます。

ガイドに沿って
これをつくっていくよ！



「わたしの避難計画」

大雨の時

河川氾濫 土砂災害

●避難のタイミング
「高齢者等避難」が発令されたら
●避難先
自宅の2階に行く

●情報収集手段 (を塗りつぶす)
●牧之原市LINE
まきのほらTeaメール
静岡県防災アプリ
その他

巨大地震の時

自宅に津波が来る地域
●避難のタイミング
強い揺れが収まったらすぐに
●避難先
地震発生から
10分以内に
津波避難タワー+に到着する

自宅に津波が来ない地域
●避難のタイミング
強い揺れが収まったら
●避難先(集合場所)
※区や町内会で決められている場所

●避難先
自宅が危険な場合は
指定避難所へ
自宅にいても安全な場合は
自宅待機

～作成ガイドで確認したことをメモしておこう～

河川氾濫による危険
家屋流出のおそれあり
家屋流出のおそれがないが、
浸水のおそれあり

土砂災害による危険
土砂災害のおそれあり
土砂災害警戒区域に住んでいる
土砂災害特別警戒区域に住んでいる

津波による危険
津波浸水のおそれあり
危険なし

自由記載欄 (持ち出し品や、家族や親戚の電話番号など)

(大雨の時)
2階に「持ち出し袋」と「防災トイレ」を持って行く!
くすりを持って行くことを忘れない!

大地震に備え、1週間分の水・食料・生活必需品の備蓄をしましょう!

山折

手順① 避難に時間がかかる人はいるかな？

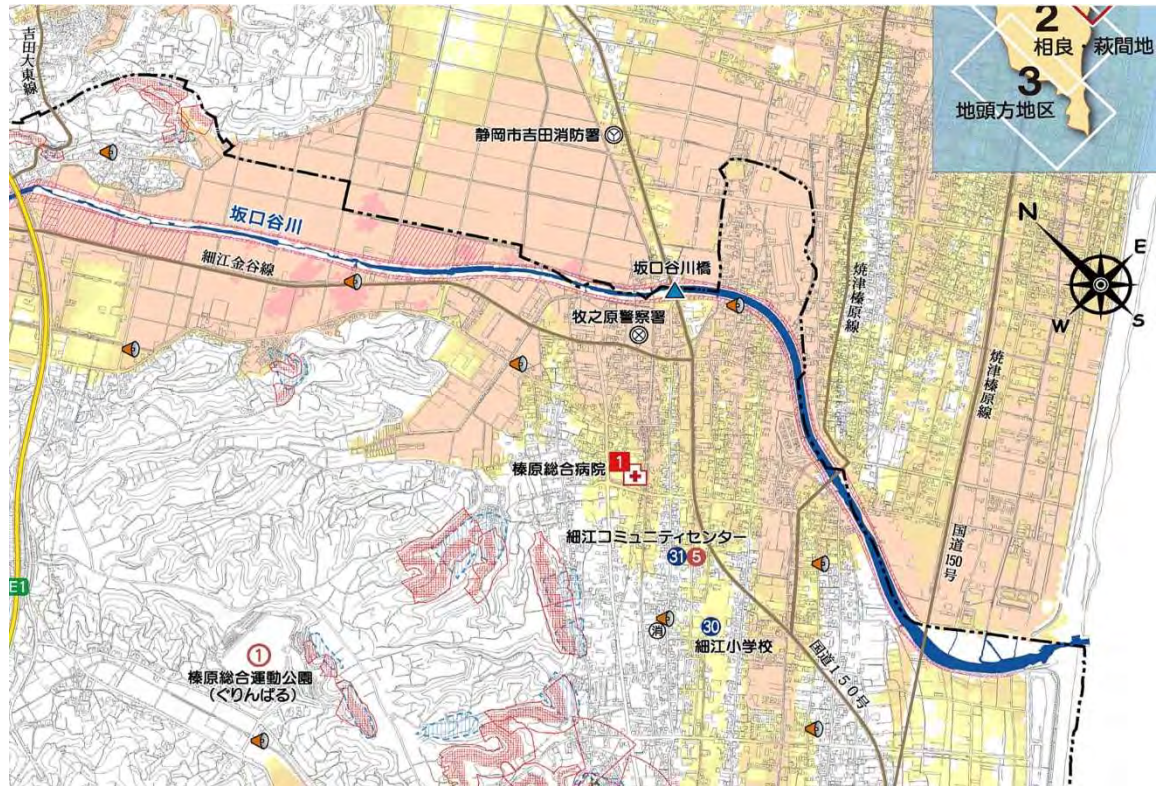
- ・ 高齢で歩くのがおそい方など「避難に時間がかかる人」がいる場合、早めの避難が必要です。
- ・ ひとり暮らしなどで、避難に「支援が必要な方」は、支援してもらう方を決めてお願いしておこう!

手順② 大雨の時、自宅はどうなる？

自宅に災害の危険があるか
マップで確認しよう！



牧之原市河川洪水ハザードマップ(最大規模)より



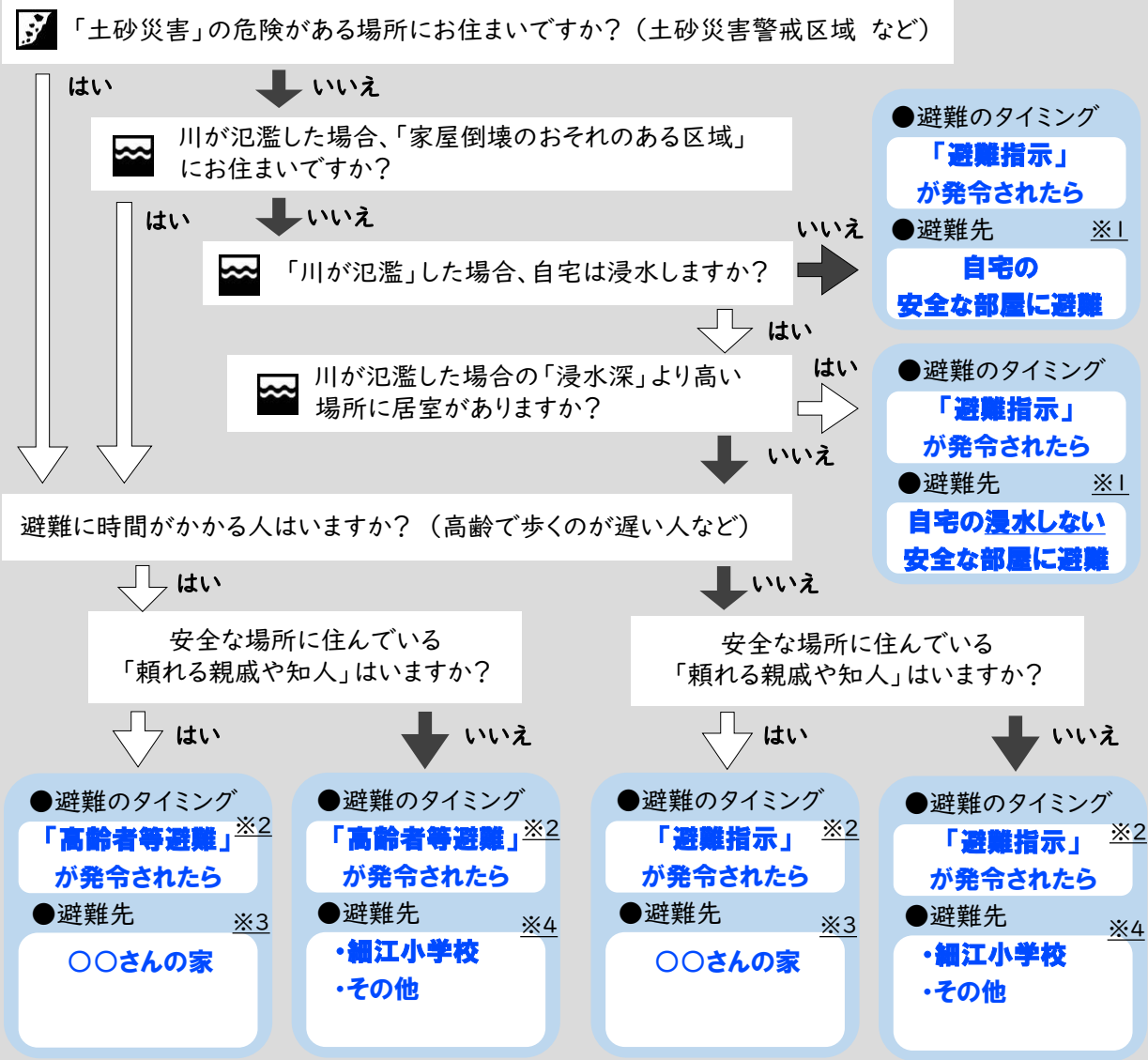
谷折り

| 凡例 Legend | |
|---|--|
| 土砂災害危険箇所 Sediment disaster danger area | 浸水想定区域 Inundation area |
| 特別警戒区域 Special warning zone | 浸水深 5.0m~10.0m Inundation depth |
| 警戒区域 Caution zone | 浸水深 3.0m~5.0m |
| 砂防指定地 Erosion designated area | 浸水深 1.0m~3.0m |
| 地すべり防止区域 Landslide prevention area | 浸水深 0.5m~1.0m |
| 急傾斜地崩壊危険区域 Steep slope collapse danger zone | 浸水深 0.3m~0.5m |
| 土石流危険渓流 Debris flow danger stream | 浸水深 0.3m 未満 Inundation depth less than 0.3m |
| 土石流危険区域 Debris flow danger zone | 家屋倒壊のおそれのある区域 Areas where houses may collapse |
| 主流路 Main stream | 氾濫流 Flood flow |
| 急傾斜地崩壊危険箇所 Landslide danger spot steeply inclined land | 河川浸食 River erosion |
| 地すべり危険箇所 Landslide danger spot | |

| 凡例 Legend | |
|---------------------------------------|--|
| 市役所 City office | 雨量観測所 Rain gauge station |
| 警察署 Police department | 水位観測所 Water level gauge station |
| 交番(駐在所・派出所) Police box | 同報無線通信施設 Report wireless communication facility |
| 消防署 Fire station | 高速道路 Highway |
| 消防団詰所 Fire corps volunteer station | 主要道路 Main road |
| 市境 Administration boundary | 河川 River |

手順③ 「避難先」、「避難のタイミング」、「情報収集手段」は？

① 下の図の矢印をたどっていき、たどりついた「避難先」と「避難のタイミング」を
「わたしの避難計画」に書き写そう！



※1 水が引くまでの間の「飲み水・食料」や「簡易トイレ」などの持ち出し品を準備しておこう！
 ※2 高齢者等避難が発令されるよりも前に「自主避難所」が開設されている場合もあります。区長さんや町内会長さんに聞いてみて、可能な限り早期の避難を心がけよう！
 ※3 親戚や知人の家には、安全に避難できるうちに避難しよう！
 ※4 被害状況によっては、指定避難所以外の避難所が開設される場合もあります。下の「牧之原市LINE」や「まきのはらTeaメール」から避難所の開設状況を確認しよう！

② 「情報収集手段」を決めよう！

市内の高齢者等避難や避難指示、避難所の情報

牧之原市 LINE まきのはら Teaメール

市内の高齢者等避難や避難指示、避難所の情報

静岡県 防災アプリ テレビ・ラジオ

ボタンで 避難情報表示

戸籍・税関連の各種証明書のオンライン交付請求開始について

牧之原市では9月11日から、戸籍関係や税関係の各種証明書について、オンライン申請サービスの提供を開始します。

マイナンバーカードとスマートフォンを利用して、いつでも・どこでもオンラインで証明書の交付請求ができ、手数料や送料の支払いにはクレジットカードによる決済が可能で、郵便請求よりも便利に利用することができます。

県内で同様のサービスを実施している自治体としては8番目となりますが、交付対象としている証明書の種類が多く、「除籍謄本・改製原戸籍謄本」のオンライン申請に対応している自治体としては、県内初となります（牧之原市調べ）。

1 開始日

令和5年9月11日（月）から

2 対象となる証明書等

| 区分 | 証明書 | 担当課 |
|----|---|-----|
| 戸籍 | ○全部事項証明書（戸籍謄本） ○個人事項証明書（戸籍抄本） ○戸籍の附票の全部事項証明、○戸籍の附票の一部証明 ○身分証明書、○独身証明書 ○除籍謄本・改製原戸籍謄本 | 市民課 |
| 税 | ○納税証明書、○完納証明書 ○所得証明書、○課税証明書 ○固定資産評価証明書、○固定資産評価額通知書 ○固定資産公課証明書、○課税台帳（名寄）の写し | 税務課 |

※本サービスはマイナンバーカードによる公的個人認証機能を用いるため、本人による申請が対象となります。

「ようこそ牧之原市へ 藤井王位トークショー」の開催について

1 趣旨

「伊藤園お〜いお茶杯第64期王位戦七番勝負」が第5局で決着したことに伴い、牧之原市における将棋によるまちづくりと、日本の伝統文化である将棋の普及・振興のため、「伊藤園お〜いお茶杯第64期王位戦七番勝負」第6局の前夜祭・大盤解説会に代わるイベントとして、「ようこそ牧之原市へ 藤井王位トークショー」を開催する。

2 概要

名 称 「ようこそ牧之原市へ 藤井王位トークショー」
開催日時 令和5年9月6日（水） 午後3時30分～4時30分
※ 開場は午後2時30分頃を予定
会 場 牧之原市相良総合センターい〜ら（静岡県牧之原市須々木140番地）
主 催 東京新聞・中日新聞
後 援：牧之原市、牧之原市将棋によるまちづくり実行委員会
協 力：公益社団法人 日本将棋連盟

3 内容

トークショー、プレゼント抽選会
出演棋士：藤井聡太王位、森内俊之九段、佐藤紳哉七段、村田智穂女流二段
※ 会場外では、記念扇子や地場産品（地元産のお菓子など）を販売

4 参加者募集（追加募集）

募集人数：150人（申込先着順）
参加費：2,000円
申込期間：8月31日（木）の午前9時～9月3日（日）の午後5時
申込方法：市ホームページ掲載の二次元コードまたはお申込みフォームから
※ 電話・窓口によるお申込みは不可

5 第6局前夜祭・大盤解説会の申込者

8月7日から8月24日までの申込期間中、第6局前夜祭・大盤解説会にお申込みいただいた方で、代替イベントへの参加を希望すると回答された方は申込不要。
8月30日以降、順次メールにて参加証を通知する。

第2回 RIDE ON MAKINOHARA 地場産品活用 「勝負メシ」プロジェクト投票結果について

1 趣旨

地元を元気にするため「地域の食材を食べて、勝負に勝つ」というメッセージを込め、市内の飲食業者などから地元の食材を活かした自慢のメニューを募集しました。

6月28日から7月31日まで「みんなの推しメニュー」投票を実施したところ、ランチ部門・スイーツ部門合わせて1,956件（ランチ部門788件、スイーツ部門1,168件）の投票がありました。

8月17日の発表会にて、投票数の上位5位までの推しメニューランキングを発表しました。

応募された勝負メシは投票の結果に関わらず、すべてをパンフレットとして掲載し市内外にPRします。

2 「勝負メシ」について

ランチ部門：18件（前年12件）

スイーツ部門：15件（前年8件）

3 「推しメニュー」 応援コメント数結果

○ランチ部門

- 1位 ナスとトマトのピリ辛和え麺とお茶の葉入りしらすの茶飯
(末広飯店 風来坊)
- 2位 特上とろろ天重(門膳)
- 3位 駿河海鮮蒸し寿司(きよ寿司)
- 4位 小学生が考えた「鈴木梅太郎丼」(旅の館 大沢)
- 5位 牧之原台地と海の幸せのPIZZA(Akinos きっちゃん)

○スイーツ部門

- 1位 テロワールケーキ-ひとくちのじゃばらジュレとともに-
(いたくら農園)
- 2位 田沼意次の城ランタン(自家焙煎珈琲屋コスモス)
- 3位 ice da mon de (アイスダモンデ)(相良物産株式会社 茶業部)
- 4位 静波夕日コルネ(御菓子司 扇子家)
- 5位 いちごおりパフェ(森木農園)

4 勝負メシパンフレット

エントリー店舗、市役所、商工会等で配布予定。

「まきチャレ 2023」の報告について

1 事業概要

牧之原市の地域資源を活用したビジネスプランを募集するビジネスコンテスト「まきチャレ 2023(第2回牧之原チャレンジビジネスコンテスト)」を開催します。

応募されたビジネスプランについて書類審査、クローズドピッチ審査を行い、ファイナリストを決定します。最終審査となるオープンピッチ審査はオンラインでの公開審査となります。

優秀プランに対する表彰式は、「牧之原市相良総合センターい〜ら」で開催し、オンライン中継されます。

2 エントリー状況

124件(国内:109件 海外:15件)

3 今後の予定

| | |
|------------|---------------------------------|
| 7月1日～8月15日 | 参加企業エントリー受付 |
| 9月上旬 | セミファイナリスト発表 |
| 10月上旬 | クローズドピッチ審査会(オンライン) ファイナリスト発表 |
| 10月17日 | オープンピッチ審査会(オンライン) |
| 10月27日 | 表彰式(オンライン中継) |

4 まきのはらインキュベーションセンターのオープンについて

市とともにまきチャレを運営している「公認会計士・税理士出縄良人事務所」が、牧之原市内に「まきのはらインキュベーションセンター」をオープンさせました。

まきチャレエントリー企業をはじめ、市内での新たなビジネスを支援します。

「インキュベーション」とは卵などが孵化することを意味し、新たなビジネスを育成するため、オフィススペースの貸し出しや専門家によるアドバイス、金融機関への相談などの経営に必要なサポートを受けることが出来る施設です。

お披露目及びオープン記念式典（関係者向け）

| | |
|-----|---|
| 開催日 | 令和5年9月9日(土) |
| 第1部 | 施設披露目会 時間:午前10時～11時半 会場:まきのはらインキュベーションセンター(布引原 221-1) |
| 第2部 | オープン記念式典 時間:正午～午後2時 会場:うおとも(地頭方 1581-50) |

5 牧之原市インキュベーション施設利用支援事業補助金について

市ではインキュベーション施設の利用を促進し、市内での新規事業を支援することを目的に「牧之原市インキュベーション施設利用支援事業」を開始しました。

施設利用費について最大10万円の補助が受けられます。詳細は市のHP等をご確認ください。

「まきのはらサマーコンチェルト」の開催について

1 概要

客船ダイヤモンドプリンセスの寄港に合わせ、客船のオプションツアーの一環として、通常冬に開催しているまきのはら協奏曲を夏に開催し、静岡牧之原茶のファン拡大を図ります。

また、出展者であるお茶の生産者や茶専門店にとっても、主に海外の方の反応を直接見ることができるため、今後の自社製品のPR方法を学ぶ良い機会になると思われます。

2 日時

9月14日（木）午前9時30分～午後2時30分

3 会場

相良総合センター「い〜ら」（牧之原市須々木140番地）

4 内容

- ① お茶カフェ
- ② お茶・茶器の販売
- ③ 勝負スイーツの販売

5 入場料

無料

6 その他

一般の方もお気軽にご参加いただけます。



御前崎港

クルーズ
客船

ダイヤモンド・プリンセス

“DIAMOND PRINCESS”

Call at Omaezaki Port



9.14 木

入港 8:00
出港 18:00(予定)

初寄港

会場・御前崎港西ふ頭2号岸壁



豪華客船を、みんなでお出迎え、お見送りしよう！

日本生まれの大型豪華客船

ダイヤモンド・プリンセス

| | |
|----------------|----------------|
| 船籍：イギリス | 就航：2004年3月 |
| 船種：クルーズ客船 | 造船所：三菱重工 長崎造船所 |
| 全長：290メートル | 客室数：1,353室 |
| 総トン数：115,875トン | 乗客定員：2,706人 |
| 航海速力：22ノット | 乗組員数：1,100人 |



停泊：8時～18時

| | |
|-----------|-------------|
| お出迎えイベント | 7:50～ |
| おもてなしイベント | 8:00～17:30 |
| 寄港歓迎セレモニー | 10:00～10:20 |
| お見送りイベント | 17:45～ |

時間はいずれも予定〈船内見学はできません〉



主催：御前崎港客船誘致協議会

クルーズ客船 ダイヤモンド・プリンセス

停泊:8時~18時



会場 御前崎港西ふ頭2号岸壁

お出迎えイベント

はいばら太鼓 演奏 7:50~ (予定)
寄港歓迎セレモニー 10:00~ (予定)
浜岡吹奏楽団 演奏 10:30~ (予定)

おもてなしイベント

日本文化体験・地元特産品の販売 など
8:00~17:30 (予定)

お見送りイベント

はいばら太鼓 演奏
大漁旗によるお見送り 17:45~ (予定)

同時開催 客船歓迎イベント



※掲載の写真は、今年4月の客船寄港の際のもので、実際の内容とは異なります。

会場 御前崎海鮮なぶら市場

レストラン「海鮮」スペシャルフードコート (約120席)
地元画家「JIRO」さんのライブパフォーマンス
地元バンド・歌手による演奏
通常店舗全店営業+臨時出店

会場 牧之原市相良総合センターい〜ら

まきのはらサマーコンチェルト (屋内イベント)
お茶カフェ、お茶・茶器の販売、勝負スイーツの販売

会場 静波スイングビーチ

書道体験、書画用品販売
プールサイドカフェテラス

- イベントは気象状況などにより中止となる場合があります。
また、記載の時間は予告なく変更する場合があります。
- イベント中止の場合は、客船誘致協議会ホームページなどで告知します。



- 港までの公共交通機関がございませんので、自家用車またはタクシーでお越しください(会場内無料駐車場有り)。
- 駐車場が満車の場合は、入場をお断りする場合があります。



主催:御前崎港客船誘致協議会

<https://omaezakiport-cruiseship.jp/>

御前崎港客船誘致協議会

検索

「認知症フェスタ2023」の開催について

世界アルツハイマー月間の9月に、認知症の理解を呼びかけるイベントを開催します。

1 開催日等

令和5年9月23日（土） 午前9時30分～正午

2 会 場

細江コミュニティセンター（静岡県牧之原市細江1106-1）

3 対 象 者

どなたでも参加できます。

4 イベント内容について

- 認知症地域支援推進員による認知症の相談コーナー
- 静岡県認知症「希望大使」との語らい
- 認知症関連機器（タッチパネルでの認知症チェック）の体験と展示
- 保健師による健康相談（血圧）とフレイル問診
- 認知症の方や家族（介護）の手記のご紹介
- かんたん調理レシピのご紹介

毎年9月は世界アルツハイマー月間

認知症フェスタ2023

～ まきのはら健康大学 ～

日時: 9月23日(土) 9:30～12:00

場所: 細江コミュニティセンター

(牧之原市細江1106-1ハローワーク榛原から徒歩2分)



三浦繁雄さん

静岡県認知症「希望大使」



認知症「希望大使」

- 静岡県認知症「希望大使」
三浦繁雄さんとの
語らい

相談コーナー

- 認知症のこと
- 健康のこと
- 介護用品
の紹介



特別展示

- タッチするだけ!
5分で頭の元気度
測定
- 手肌の水分測定
とハンドケア講習

漫画展示

～認知症の人への対応～

- ゴミ捨て編
- 徘徊編

健康チェック

- 血圧測定
- フレイルチェック
- 簡単調理レシピ
の紹介

会場



主催 牧之原市 (長寿介護課) 電話: 0548-23-0076

「第46回中央公民館まつり」の開催について

1 概要

中央公民館まつりは、地域生涯学習活動の発表の場、地域交流の場として毎年開催しておりましたが、新型コロナウイルス感染症の流行により中止しておりました。今年は4年ぶりの開催となります。

市内各区の作品展示や舞台発表、わくわくコーナー、おたのしみ抽選会、参加協力団体による展示・販売等、楽しい催しがいっぱいです。

今回の中央公民館まつりでは、開催を待ち望んで、3年間作品を創作し続けた市民の作品の展示や、制約のあるコロナ禍の中、創意工夫しながら練習を継続して晴れの舞台を迎える発表もあるということで、多くの力作や、素晴らしい舞台発表が期待できると考えております。

2 実施内容

(1) 開催日

令和5年9月10日（日） 午前9時30分～午後3時

(2) 会場

相良総合センター い〜ら（牧之原市須々木140）

(3) 主催

牧之原市公民館主事連絡会

(4) 内容

- ア 作品展示（絵画・書道・手芸作品・盆栽・生け花等）
- イ 舞台発表（舞踊・フラダンス・歌・3B体操等）
- ウ わくわくコーナー（つりゲーム・投げ矢・ガチャガチャくじ等）
- エ おたのしみ抽選会（各区が持ち寄った景品が当たります）
- エ 協力団体による展示・販売（活動紹介展示・体験コーナー・焼菓子等の販売）



みんなの作品展

絵画・水墨画・書道・掛け軸・短歌・写真・
手芸・生け花・盆栽・活動写真展示・・・等
【午前9時30分～午後3時】

みんなの芸能発表

民謡・舞踊・ダンス・カラオケ・コーラス・
体操・・・等 【午前9時30分～正午】



わくわくコーナー

つりゲーム・輪投げ・投げ矢・ガチャガチャ・
オリジナル缶バッジ作り・・・等
【午前9時30分～午後2時】



おたのしみ抽選会

- ◎抽選会開始予定時間：午後2時30分～
- ◎抽選会場：い～ら ホール
- ◆抽選券は、当日 午後2時からホール入口の扉前にて配布します。(なくなり次第終了)



参加協力団体出展(出店)コーナー

陶器・縫製品・焼菓子等の販売・活動紹介展示・
体験コーナー・・・等【午前9時30分～午後2時】



※催事内容・開催時間・販売物品等については、都合により
変更となる場合があります。ご了承ください。

【協力団体の皆様(予定を含みます。)]

榛原地区生涯学習セミナー・牧之原市人権擁護委員・牧之原市健康づくり食生活推進協議会・牧之原市緑化推進協議会牧之原市花の会・
社会福祉法人こころらしく・すすき幼稚園・生涯学習推進ボランティアスマイル・牧之原市こづつみ作業所・第2こづつみ作業所・ガールスカウト静岡県第76団(順不同)

【主催/牧之原市公民館主事連絡会】

<各地区公民館> 相良・波津第1ブロック・波津第2ブロック・波津第3ブロック・波津第4ブロック・福岡・須々木・大沢・大江・片浜・菅山・中里・白井・神寄・西萩間・東萩間・牧之原・地頭方・落居・豊岡・新庄・遠渡

【問い合わせ：牧之原市社会教育課】TEL：0548-53-2646 FAX：0548-53-2657



令和5年

9月10日(日)

午前9時30分～午後3時

会場：相良総合センター い～ら

～ 来場される方へお願い ～
駐車場が混み合う場合があります。
乗り合わせにてお越しください。



「はじめての日本語教室」の開催について

- 1 事業概要** 外国籍住民には、「日本語がわからない」、「ごみの出し方がわからない」などの日常生活に問題を抱えている人が存在します。日本人と外国籍住民がともに安心して暮らすことができるように、9月から「はじめての日本語教室」を実施します。
この教室では、対話交流型を主な授業体系とし、日常生活に必要な日本語を学びます。また、消防署の見学などの体験型授業も予定しています。
- 2 目的**
- ・交流し、互いの文化や習慣を学びあえる場
 - ・日常生活や防災等に必要な情報を伝えられる場
 - ・日本人に慣れ、日本語を楽しんで学ぶための場、機会づくり
- 3 期間** 令和5年9月24日（日）～11月26日（日） ※全10回
- 4 日時** 毎週日曜日 午前9時30分から午前11時30分まで
- 5 会場** 牧之原市役所榛原庁舎4階会議室
- 6 応募状況** 学習者 53名（ブラジル国籍、フィリピン国籍、中国国籍）
サポーター 26名
※学習者については、定員25名を上回る状況のため、初回時に能力判定を実施し、対象者を決定します。
- 7 内容** 対話交流型：自己紹介、食べ物等
体験型授業：ゴミの出し方、消防署見学
- 8 サポーター養成講座** サポーターの役割等について、学習する「サポーター養成講座」については、9月10日（日）、17日（日）9:00～11:30に牧之原市役所榛原庁舎4階会議室で開催します。



「まきのはらジュニアズアクションスポーツクラブ」9月の活動について

このクラブは、2020 東京五輪ホストタウンのレガシー創出や継承事業として、本年3月に設立した。ボルダー、サーフィン、ダンス等のアクションスポーツや英語 web レッスン、Lei 作り等の文化体験など、様々な活動に取り組んでいる。

9月のクラブ活動について、下記のとおり実施する。

1 静波サーフスタジアム体験会（ナイトプール）

- (1) 開催日 9月6日（水）午後6時00分～午後8時00分
- (2) 会場 静波サーフスタジアム
- (3) 対象者 クラブ受講生
- (4) 指導者 サーフスタジアムスタッフ

※天候等により、日程変更の場合あり。



2 第2回目サーフィン体験会

- (1) 開催日 9月9日（土）午前8時40分～午前11時00分
- (2) 会場 静波海岸
- (3) 対象者 クラブ受講生
- (4) 指導者 市内サーフィン関係者
- (5) 日程 8:40 ビーチクリーン活動
9:00 着替え
9:30 サーフィン体験
11:00 終了

※天候等により、日程変更の場合あり。



(10月以降の活動については、随時、情報提供する。)

相紅茶の広報戦略

相良高校の総合的な探究の時間（相高タイム）の取組みのなかで、牧之原産の「茶」をテーマにしたグループが、「紅茶」の制作に取組み、このほど製品化に成功した。製品化に向けては、牧之原市、牧之原中学校、県茶業研究センター、相良物産など、多くの協力、支援をいただき、魅力的な製品の完成に至ることができた。

相紅茶の制作、商品化について

- ・相良高校では「総合的な探究の時間」において、実践的な形で地域課題の解決を行うことを目標としている。
- ・「地域課題」「地域貢献」「地域活性化」など6つの大きなテーマを設定し、そこから具体的な課題解決を図る。
- ・地域の主産業である「茶業」をテーマとしたグループが、「お茶」を取り巻く現状から、課題解決を目指した。
- ・市内の牧之原中学が自校保有の茶園で「お茶」を制作し、販売しているところからヒントを得、助言を頂く。
- ・牧之原中学に「2番茶」の状況を確認したところ、特に活用していないとのこと。
- ・価格が低くなりがちの「2番茶」に付加価値をつけることで、「お茶」の魅力化を図る。
- ・牧之原産、高校生による「和紅茶」を魅力的な商品とし、お茶の振興につなげる。
- ・併せて、放棄茶園の有効活用として、「茶の実油の利活用」や「お茶の花のはちみつ採取」などを検討。
- ・製品化、商品化した「和紅茶」（商品名：相紅茶）の、より効果的な活用について、検討。

相紅茶の活用、広報について

- ・2番茶の茶葉70kgから、約14kgの紅茶が完成、そこからティーバッグ（3g）×4パックで製品化。
- ・1000パック程は製品化可能。
- ・牧之原産のお茶、「紅茶」ということで、県外での交流でお土産として活用。
- ・8月には、本校グローバルチャレンジサークルの生徒が、台湾訪問（3名）、北海道訪問（12名）を行う。
- ・特に台湾の訪問先は、「東方美人茶」の生産で有名な新竹市。
- ・「お茶」をテーマの1つとして交流を図る。現地では静岡県のお茶、牧之原、相紅茶についてプレゼンを実施。
- ・北海道訪問では、HIS（北海道インターナショナルスクール）と交流。
- ・HISの生徒は6月に牧之原市を訪問した際に、市内のお茶についても視察を行った。
- ・今回、台湾訪問、北海道訪問後には、それぞれ交流の様子等についての報告会（校内）を予定。
- ・特に台湾については、双方が「お茶の産地」という共通点があるので、今後も効果的な交流の継続を検討。
- ・このような取り組み、実践等について、是非、メディアを通じて発信をしたいと考えている。
- ・静岡県、牧之原市、相良高校、お茶農家など、どの立場においてもプラスになるような取り組みであると思う。
- ・高校においてもさまざまな形で情報発信を行う予定である。
- ・せっかくの機会であるので、より効果的な情報発信の方法について、市や広報機関と連携を図りたい。
- ・市役所では、情報交流課・地域振興課・お茶振興課などか。

今後の展開

- ・「総合的な探究の時間」の授業での取り組みは、継続する。
- ・商品化された「相紅茶」のより効果的な活用、販売方法等を今後検討。
- ・イベント等での販売、ふるさと納税返礼品など。
- ・他のグループのテーマとのコラボレーションも検討。

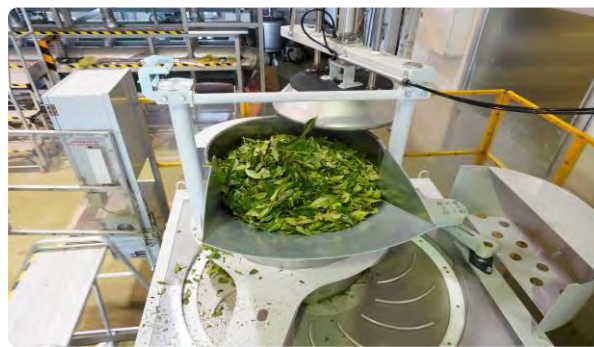




牧之原中学茶園 茶刈作業



県茶業研究所 紅茶製作作業



県茶業研究所 紅茶製作作業



県茶業研究所 紅茶製作作業



牧之原中学茶園 茶刈作業



探究 紅茶ラベルデザイン検討



紅茶ラベルは、生徒がデザインを考え、3つの候補から投票を行い、美術部生徒のデザインによるラベルに決定しました。



相紅茶 完成



台湾研修参加生徒 試飲

学校

新竹：県立六家高級中学

観光

台北：九分
新竹：竹北市内 東方美人茶産地 など

企業

台北：雑学校 (Za Share)
新竹：新竹科学学園區 (サイエンスパーク)

SDGs課題

相互に共通する地域産業の
課題および発見について意見交換

DAY 1 : 8月21日（月）



台北：雑学校 (Za Share)



台北：雑学校 (Za Share)



台北：九分散策

DAY 2 : 8月22日（火）



新竹：新竹科学学園区（サイエンスパーク）



新竹：新竹科学学園区（サイエンスパーク）



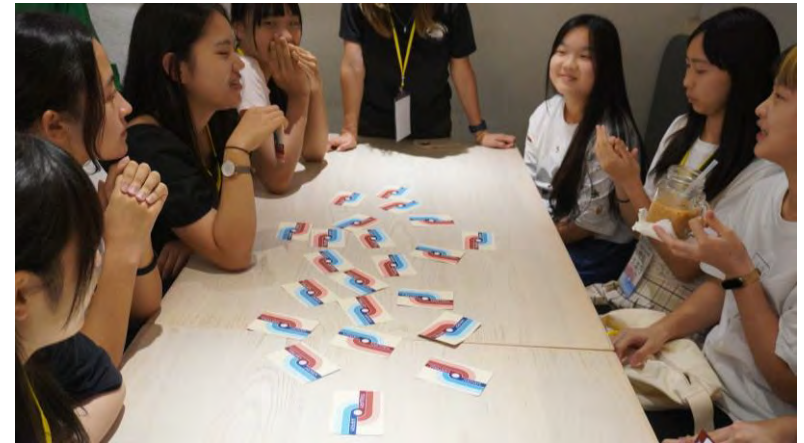
新竹：新竹科学学園区（サイエンスパーク）



新竹：新竹科学学園区（サイエンスパーク）



新竹：ホストファミリーの交流タイム



新竹：ホストファミリーの交流タイム

DAY 2 : 8月23日（水）



新竹：峨眉茶莊



新竹：東方美人茶工場見学



新竹：東方美人茶工場見学



新竹：東方美人茶工場見学



新竹：SDGs文化交換会



新竹：SDGs文化交換会

DAY 2 : 8月24日（木）



新竹：新竹県六家高級中学



新竹：新竹県六家高級中学



相良高校生によるプレゼンテーション



六家高級中学生によるプレゼンテーション



相紅茶の贈呈



交流参加者昼食会