



牧之原市
MAKINOHARA

「牧之原市洪水ハザードマップ」は、市内を流れる坂口谷川、勝間田川、萩間川および隣接する吉田町を流れる湯日川、大井川が大雨によって増水し氾濫した場合の浸水予想結果にもとづいて、想定される浸水の範囲と深さ、避難所や避難時の危険箇所を示した地図です。

上記以外の小規模な河川や水路から溢れて低い土地が浸水するなど、マップに示した浸水区域以外でも浸水する可能性があります。

計画規模

概ね50～100年
に1回程度起きる
おそれのある大雨

地区 1

FLOOD HAZARD MAP

洪水ハザードマップ

大雨で危険が差し迫った時には、市役所から警戒レベルに応じて避難勧告、避難指示などの避難情報が発令されます。これらの避難情報を収集して、早めの避難をお願いします。

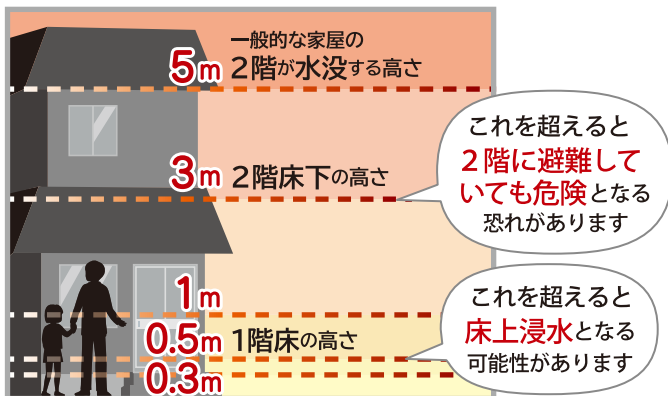
局地的な豪雨の場合など、避難情報が出ない場合もあります。避難情報がなくても、いつもと違うと感じたら避難しましょう。

- 洪水ハザードマップについて ●
- 避難勧告に関する事項 ●
- 情報の収集方法・伝達経路 ●
- 避難時の心得 ●
- 我が家の防災メモ ●
- 大雨・洪水・土砂災害の知識 ●
- 避難所・防災機関・救護施設 ●

洪水ハザードマップについて

浸水深の見方

- 牧之原市洪水ハザードマップの浸水深は、一般的な家屋の構造と比較すると図のような関係にあります。



対象とした降雨と既往水害

- このマップの対象降雨は、当該河川の治水計画の基本となる降雨です。河川毎の流域や降雨特性により以下のように想定されています。

対象河川 (流域全体)	対象降雨量	年超過確率
坂口谷川	1時間の雨量 85 mm	1/ 50
勝間田川	1時間の雨量 90 mm	1/ 50
萩間川	1時間の雨量 79 mm	1/ 50
湯日川	1時間の雨量 89 mm	1/ 50
大井川	2日間の雨量 551 mm	1/100

(年超過確率：1年間にその規模を超える洪水が発生する確率)

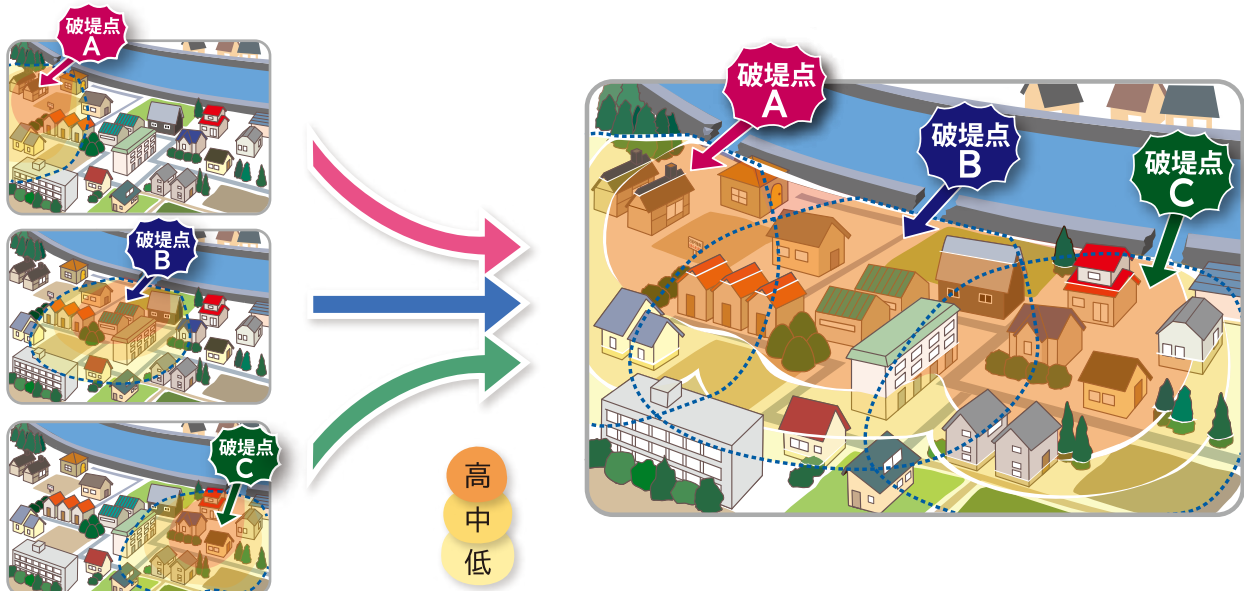
- これまでに牧之原市では、昭和57年の台風18号、令和元年の台風19号などの大雨により大きな被害が発生しています。また近年、全国でその地域における過去の記録を大きく上回る大雨が発生しています。今までに経験のない大雨が起きるかもしれないと考えてください。

牧之原市内の過去の主な水害

発生日月	昭和37年7月27日 (1962年) 台風7号	昭和57年9月12日~13日 (1982年) 台風18号	平成25年4月6日 (2013年) 市付近における集中豪雨	令和元年10月11日~12日 (2019年) 台風19号
被害状況	旧相良町で川が逆流 氾濫し、堤防が決壊。 全壊1戸、半壊2戸 床上浸水 67戸 床下浸水 1032戸	旧榛原町で 死者2人、負傷者4人 全壊1戸、半壊4戸 床上浸水 206戸 床下浸水 585戸	氾濫危険水位を超えた ため避難勧告が発令。 細江地区を中心に 床上浸水 6戸 床下浸水 56戸	市内3河川で氾濫危険水位を 超過。萩間川、勝間田川で 越水氾濫発生。 死者1人、一部損壊7戸 床上浸水 9戸 床下浸水 60戸
気象庁 菊川牧之原 雨量	データなし	1時間最大91mm 降り始めからの 総雨量 594mm	1時間最大36mm 降り始めからの 総雨量 187mm	1時間最大58mm 降り始めからの 総雨量 418mm

洪水浸水想定区域図(県作成)の作成方法

- 想定した複数の破堤地点のすべての結果を重ね合わせて、最も大きい浸水深の色を表示しています。
- 考えられる最大の危険性(深さと区域)を表したものです。



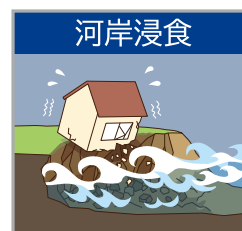
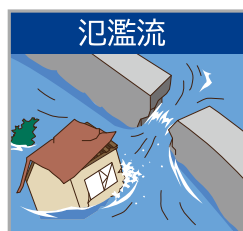
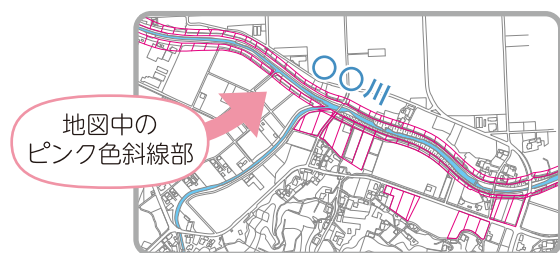
避難勧告に関する事項



- 氾濫や土砂災害の危険が高まった場合には、市から「警戒レベル」に応じた避難情報が発令されます。
- 避難勧告や避難指示などの避難情報が出たら、適切な避難行動をとってください。
- 局地的な豪雨の場合など避難情報が出ない場合もあるので、いつもと違うと感じたら避難しましょう。

「早期の立退き避難が必要な区域」^{*}や土砂災害の警戒区域にお住まいの方は、早めに「指定避難所」または近隣の安全な場所への立退き避難をお願いします。「早期の立退き避難が必要な区域」以外の方、あるいはすでに外出することが困難になっている場合は、屋内の垂直避難も含め、その時の状況に応じてできるだけ安全を確保できる行動をとってください。

※牧之原市では「早期の立退き避難が必要な区域」として、洪水時に河岸の浸食や氾濫流の勢いで家屋倒壊の恐れのある区域を設定しています。



警戒レベル	市民のみなさまにとってほしい行動	市の発信する情報	気象庁の発信する情報
レベル5	すでに災害が発生しています。命を守るための最善の行動をとってください。	災害発生情報	大雨特別警報
レベル4 全員避難	すみやかに避難所に避難してください。避難所までの移動が危険と思われる場合は近くの安全な場所への避難や、自宅内のより安全な場所に避難してください。	避難勧告 避難指示(緊急)	氾濫危険情報 土砂災害警戒情報
レベル3 高齢者等は避難	避難に時間を要する人(高齢の方、障害のある方、乳幼児等)とその支援者は避難を開始してください。	避難準備 高齢者等避難開始	大雨警報(土砂災害) 氾濫警戒情報
レベル2	避難に備え、ハザードマップ等により自らの避難行動を確認しましょう。		大雨・洪水注意報 氾濫注意情報
レベル1	災害への心構えを高めましょう。		警報級の可能性

洪水氾濫の警戒レベルは、河川水位と関係しています。河川の水位は急激に上昇することがあるため、大雨の時には河川水位の情報にも気を付けて早めの行動をとってください。

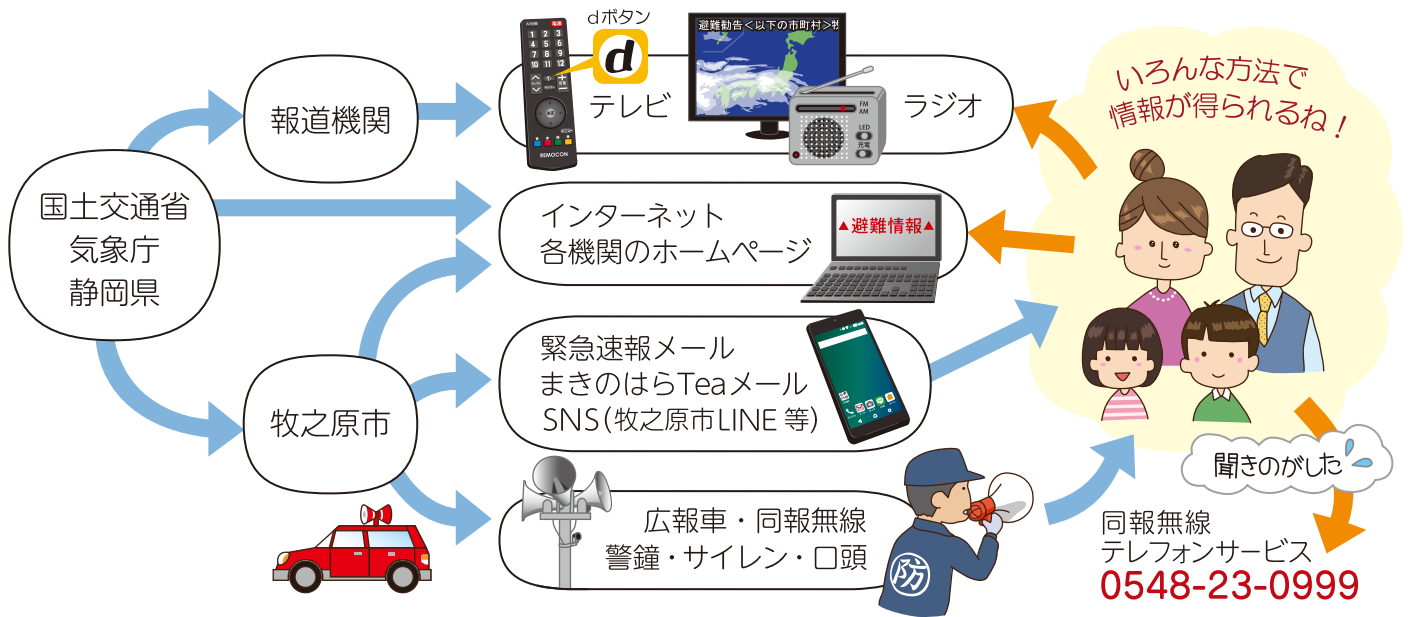
河川名	萩間川	勝間田川	坂口谷川	大井川
水位観測所	東中橋	深谷橋	坂口谷川橋	細島
破堤または越水発生				
氾濫危険水位	3.1m	3.4m	3.2m	3.3m
避難判断水位	2.5m	3.1m	2.7m	2.7m
氾濫注意水位	2.2m	2.8m	2.4m	1.7m
水防団待機水位	1.7m	2.2m	2.1m	1.3m

※河川水位の情報はインターネットやスマートフォンを使って集めることができます。(静岡県サイポスレーダー等)

情報の収集方法・伝達経路



- 洪水災害や土砂災害の危険が迫った時には、さまざまな情報が発信されます。
- 暴風雨の中で音声が届かない、テレビ・ラジオをつけていない等により情報に気づかないことがあります。
- 情報を待つばかりでなく、自ら情報に注意しましょう。



雨量や水位の情報、避難情報は、インターネット・スマートフォンから得ることができます。

牧之原市周辺の水位・雨量観測所



静岡県サイポスレーダーより

国等からの情報

- 気象庁ホームページ [検索](#)
 全国の雨量の状況、浸水や土砂災害の危険度を確認できます。
- 国土交通省 川の防災情報 [検索](#)
 全国の河川水位や雨量の状況、避難情報の発令状況を確認できます。
- 静岡県 サイポスレーダー [検索](#)
 静岡県内の河川水位や雨量の状況、各種防災情報の発表状況を確認できます。

市からの情報

- 牧之原市ホームページ
 災害時の防災情報などが配信されます。
<http://www.city.makinohara.shizuoka.jp>
- まきのほらTeaメール
 QRコードから空メールを送信します。
 (下記アドレスに空メールを送信でもOK)
bousai.makinohara-city@raidenn2.ktaiwork.jp
- 牧之原市 LINE
 1. QRコードを読み込む。
 2. LINEホーム画面上の上部にある検索枠に「牧之原市」または「makinohara_city」を入力し、友だち登録する。
 アカウント名・牧之原市 ID・makinohara_city

避難時の心得

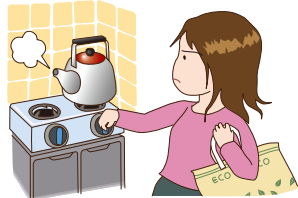
正確な情報収集と早めの避難

- 最新の気象情報、災害情報、避難情報をもとに身の危険を感じたら早めに避難しましょう。



火の始末・戸締りと連絡

- 避難する前に台所の火やブレーカー、ガスの元栓を切りましょう。
- 親せきや知人に避難することを連絡しておきましょう。



地域社会への協力

- 避難する時は隣近所に声をかけ、地域で助け合いましょう。



みんなで声をかけ合おう!

助けの必要な人への協力

- 手をつなぐ、背負うなど、周りの人で協力して避難しましょう。
- 外国の方などには声をかけて身振り手振りで誘導してあげましょう。



歩いて避難する時の注意

- 氾濫した水は勢いが強く危険です。
- 氾濫した水は濁っているため、水中の水路やマンホールに落ちたり、障害物で転んだりする危険があります。
- 安全でないと感じたら無理な歩行は中止しましょう。



車で避難する時の注意

- 水防活動の妨げになるので、自動車を堤防や道路に放置しないようにしましょう。
- 冠水している道路のアンダーパスは車が動かなくなることがあるので注意しましょう。



浸水が生じている場合 / 避難が遅れた場合

- 避難のための時間を確保できない場合や予定された指定避難所等に避難することが難しい場合は、自宅の2階以上など安全な建物へ避難（垂直避難）してください。



大雨・洪水・土砂災害の知識

雨の強さと降り方(1時間雨量)



やや強い雨

10～20mm未満

ザーザーと降り地面一面に水たまりができる。



強い雨

20～30mm未満

傘をさしていても濡れてしまう程の土砂降り。



激しい雨

30～50mm未満

バケツをひっくり返したように降る。



非常に激しい雨

50～80mm未満

滝のように降り、辺りが水しぶきで白っぽくなる。



猛烈な雨

80mm以上

息苦しくなるような圧迫感があり、恐怖を感じる。

水害の発生要因

外水氾濫

堤防から水が溢れ出したり決壊するなどして、河川水が市街地や農地に流れ込む現象です。

(このマップで対象としている現象です。)



内水氾濫

排水先の本流の水位が高くなり、支流の水が排水できずに宅地や農地にたまってしまふ現象です。



土砂災害の種類

- 傾斜が急な斜面などでは、台風、大雨、地震などにより土砂災害が発生することがあります。
- 土砂災害が発生する前には、崖にひび割れができる、小石がパラパラ落ちてくる、地鳴り・山鳴りがする、湧き水が濁るなど様々な前兆現象が起こる時がありますが、前兆現象がなく災害が発生している場合も多くあります。
- 少しでも危険と思われた時は早めに避難してください。



- 土砂災害に注意が必要な区域について、地図面には砂防三法(砂防法、地すべり等防止法、急斜面地の崩壊による災害の防止に関する法律)指定区域、土砂災害危険箇所、および土砂災害(特別)警戒区域を図示しています。

静岡県 土砂災害

検索



静岡県内の土砂災害に関する情報(がけ崩れ、地すべり、土石流)を確認できます。

避難所・防災機関・救護施設

市指定避難所

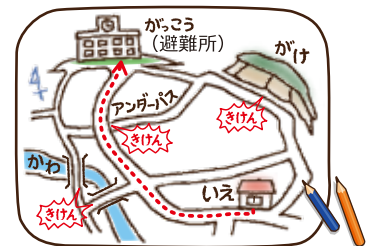
市外局番 0548

名称	所在地	電話
① 相良こども園（遊戯室）	相良 249-2	52-1165
② 相良小学校	波津 1642	52-1433
③ 相良中学校	相良 283	52-1233
④ 相良高等学校	波津 1700-3	52-1133
⑤ 相良コミュニティ防災センター	相良 58-1	52-4545
⑥ あおぞら保育園（遊戯室）	須々木 123-3	52-3141
⑦ 大江コミュニティ防災センター ※	大江 102-1	52-5405
⑧ 大江区民会館	大江 530-1	52-3229
⑨ 旧片浜小学校	片浜 1210	52-0311
⑩ 片浜コミュニティ防災センター	片浜 1111-3	52-3763
⑪ 菅山保育園（遊戯室）	菅ヶ谷 3621-1	52-3733
⑫ 菅山小学校	西山寺 6-1	52-0558
⑬ 菅山農業就業改善センター	菅ヶ谷 3621-7	52-0054
⑭ 萩間保育園（遊戯室）	西萩間 889	54-1230
⑮ 萩間小学校	黒子 75	54-0020
⑯ 牧之原保育園（遊戯室）	東萩間 1987-50	27-2223
⑰ 牧之原小学校	東萩間 2082-13	27-2314
⑱ 牧之原中学校	東萩間 2079-9	27-2803
⑲ 牧之原コミュニティセンター	布引原 256-4	27-3709
⑳ 地頭方保育園（遊戯室）	地頭方1丁目 33	58-0001
㉑ 地頭方幼稚園（遊戯室）	地頭方 281	58-0501
㉒ 地頭方小学校	地頭方 981	58-0003
㉓ 御前崎中学校	新庄 800-1	58-0224
㉔ 地頭方公民館	新庄 291-5	58-1690
㉕ 豊岡公民館	堀野新田 531	58-0337
㉖ 豊通物流株式会社	落居 1152-1	-
㉗ 川崎小学校	静波 1001-1	22-0027
㉘ 静波コミュニティ防災センター	静波 2130-5	22-1140
㉙ 榛原高等学校	静波 850	22-0380
㉚ 細江小学校	細江 1260	22-0024
㉛ 細江コミュニティセンター	細江 1106-1	22-7210
㉜ 榛原中学校 ※	仁田 100-1	22-0025
㉝ 勝間田保育園	勝間 567-3	28-0329
㉞ 勝間田小学校（農村婦人の家含む）	勝間 588-3	28-0013
㉟ 勝間田会館	勝間 246-1	28-0201
㊱ 坂部保育園（遊戯室）	坂部 468-1	29-0208
㊲ 坂部小学校	坂部 468-1	29-0200

※ 洪水時 1 階は浸水のおそれあり。2 階以上使用可。

避難先・避難ルート・避難方法の確認

- 「牧之原市洪水ハザードマップ」を使って、自宅や勤務先、通学先および周辺の市指定避難所を確認してください。
- 土砂災害の危険箇所、浸水深の深い所を避け、できるだけ安全に避難所へ到達するためのルートを確認してください。



救護所

第 1 次

名称	所在地	電話
① 榛原総合運動公園（ぐりんぱる）	仁田 739-3	22-8899
② 相良総合グラウンド	菅ヶ谷 1014-2	52-2451

第 2 次

名称	所在地	電話
① 相良保健センター	相良 275	53-2611
② 萩間小学校	黒子 75	54-0020
③ 地頭方公民館	新庄 291-5	58-1690
④ 総合健康福祉センター	静波 991-1	23-0024
⑤ 細江コミュニティセンター	細江 1106-1	22-7210
⑥ 川崎コミュニティ防災センター	勝俣 1212	22-7532
⑦ 勝間田会館	勝間 246-1	28-0201
⑧ 牧之原コミュニティセンター	布引原 256-4	27-3709
⑨ 坂部区民センター	坂部 508-1	29-0201

救護病院

名称	所在地	電話
① 榛原総合病院	細江 2887-1	22-1131

防災機関

名称	所在地	電話
市役所 榛原庁舎	静波 447-1	23-0001
市役所 相良庁舎	相良 275	53-2600
牧之原警察署	細江 2737	22-0110
静岡市牧之原消防署	波津 191-1	53-0119
静岡市牧之原消防署地頭方出張所	新庄 340-2	55-1119
静岡市吉田消防署	榛原郡吉田町住吉 1386-5	(0548) 32-1141
静岡県島田土木事務所	島田市道悦 5-7-1	(0547) 37-5271

ハザードマップについてのお問い合わせ先

牧之原市役所 榛原庁舎 総務部 防災課 TEL 0548-23-0056
bousai@city.makinohara.shizuoka.jp