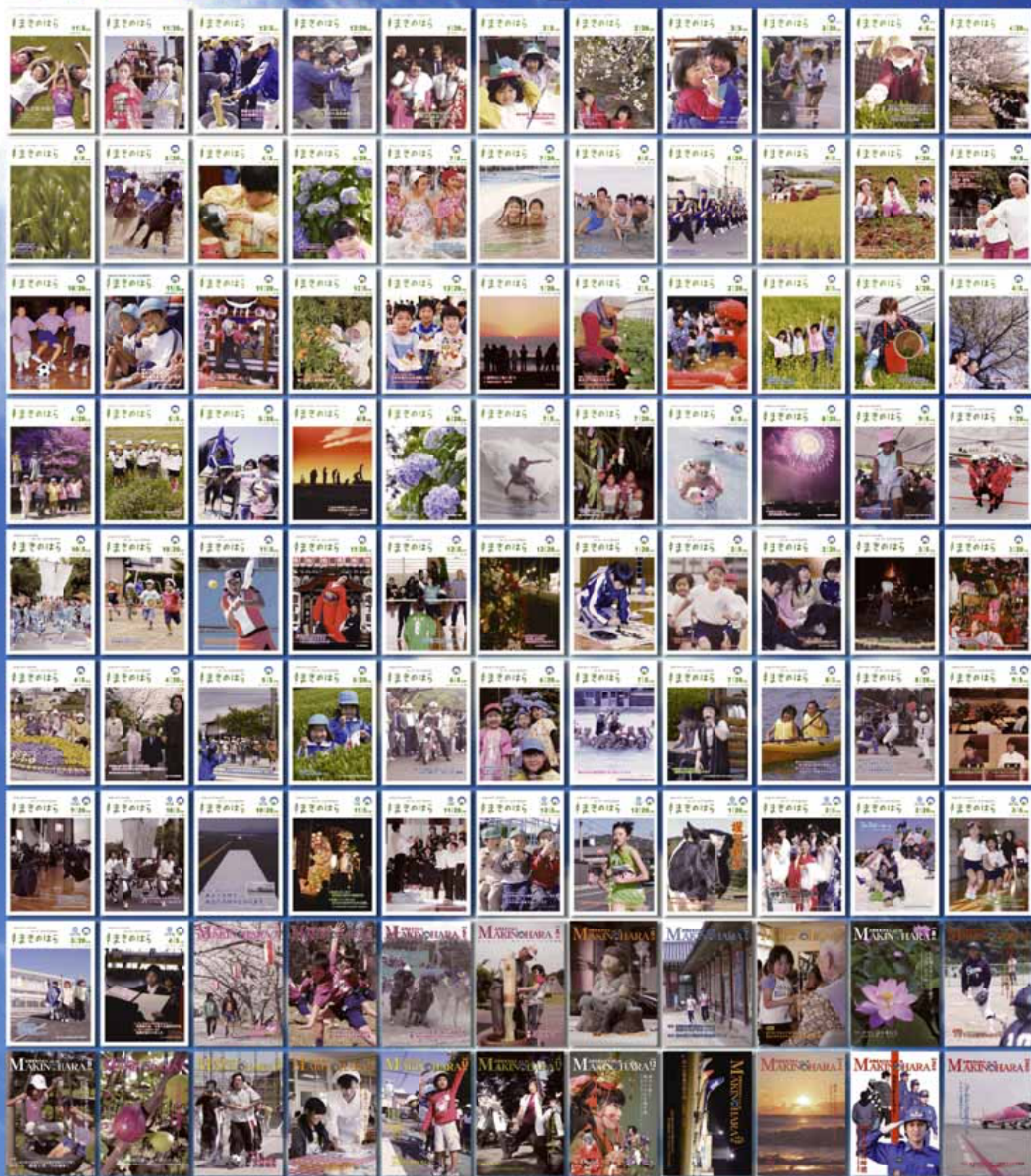


MAKINOHARA

広報まきのほら vol. 100

2010
3
05



広報まきのほら創刊100号。これからも生活に役立つ情報をあなたに。

保育園・幼稚園耐震化／消費生活センター開設／平成22年度母子健康カレンダー



施工費用 3億7,354万6千円
 所在地 細江3364番地2
 構造 鉄筋コンクリート造平屋建て

延床面積 1,185.22平方メートル
 定員 110人

新築

細江保育園

自然光が差し込む明るい保育室に



昨年6月から始まった新築工事が、このほど完了しました。園舎は、地震に強い鉄筋コンクリート構造。保育の安全性と利便性を考えて、平屋建てとしました。

保育室はすべて南向きで、吹き抜けの天井には、明かり取りが採用され、自然光が差し込みます。さらに、窓が高いところにあることで、気圧の差が生まれ、下から入った空気が上へと自然に流れるようになっていきます。

内装には木をふんだんに使い、明るく温かみの溢れる空間となっています。

各保育室のドアには、クッション材を付け、指を挟んでも衝撃を和らげることができるよう工夫したり、ロッカーや柱などの角も丸くしたりと、安全に配慮した造りになっています。

また、いつでも保育士の目が行き届くように、職員室を中央に配置。トイレの仕切りも低くするなどして、園児の様子を確認できるようにしました。

保護者が、子育てに関する悩みを気軽に相談しやすいように、園内には、相談室も設けられました。

笑顔を守りたい

市立保育園・幼稚園の耐震化

保育園や幼稚園は、未来を担う子どもたちが成長する大切な場所です。市では子どもたちが安全で安心して過ごすことが出来るよう、前年度から市立保育園・幼稚園の耐震化を順次進めています。本年度は細江保育園、勝間田保育園、相良幼稚園の耐震化が完了しましたので、紹介します。



クッション材

1 新築された細江保育園の園舎。
 2 駐車場側から見た細江保育園。ホールの窓は曲線を生かした柔らかいデザインに。3 園児がのびのび遊べるよう、園庭が広くなりました。4 万が一、指を挟んでも衝撃を緩和するように、ドアにはクッション材をつけました。5 広いホール。雨の日でも、おもいっきり遊ぶことができます。6 各保育室には、明かり取りが設置され、自然の光と風を取り入れます。

学校も耐震化をしています

市内の学校施設は、将来を担う子どもたちが学び、成長する場所であり、東海地震などの災害発生時には、地域住民の避難所ともなる重要な公共施設です。

市では、学校施設の耐震補強工事を積極的に進めています。

本年度は、相良中学校の格技場、榛原中学校の武道場、牧之原中学校の校舎と技術棟の耐震化が完了しました。

相良中学校の格技場と榛原中学校の武道場は、柱の間に鉄骨でできた筋交いを入れ、梁を支える方杖を設置して補強。

牧之原中学校の校舎は壁を耐震壁にし、鉄骨でできた筋交いを入れて補強しました。技術棟には、梁を支える方杖と、鉄骨の筋交いを入れました。

市内の学校施設の耐震化は、来年度に耐震補強を行う予定の萩間小学校と地頭方小学校の給食棟、榛原中学校の技術棟の3施設で、すべて完了となります。

問い合わせ

教育総務室 藤田 ☎ (53) 2642



1 耐震化が完了した牧之原中学校。/
2 鉄骨の筋交いで補強をした牧之原中学校の校舎。

保護者へのインタビュー

皆さんの苦勞と思いに感謝します

5歳の息子と4歳の娘が細江保育園へ通っています。新しい保育園は、日当たりも良く、明るい雰囲気でも過ごしやすいと思いました。

園庭も広く、子どもたちがのびのび遊べそうで、うれしいです。

この園舎が、多くの皆さんの苦勞と思いによって建てられたことに、心から感謝しています。



衆田祐美子さん



山本浩巳さん

子どもを安心して送り出せます

現在、6歳と3歳の息子が勝間田保育園に通っています。

耐震化工事の前は、東海地震などに対する不安がありましたが、工後は安心して子どもを保育園に送り出すことができます。

子どもたちも工事の後、変わった所を探したようで、「トイレがきれいになったよ」と教えてくれました。



柳正樹さん

園舎がきれいになり、娘も喜んでます

6歳の娘が相良幼稚園に通っていますが、わたしも子どものころ、同じ園舎で遊びました。

今回、思い出の詰まった園舎はそのまま、耐震補強が施され、安全で安心な建物に生まれ変わりました。わたしと同じ園舎で娘が過ごしていると思うと感慨深いものがあります。

娘も幼稚園がきれいになってうれしいと言っています。

園長へのインタビュー



細江保育園
益田眞由美 園長

園児の豊かな人間性を伸ばしたいです

耐震性の高い建物になったお陰で、安心して保育ができる環境が整いました。

平屋建てで、どの部屋からも外へ避難できるようになり、園庭も広いので、安心して避難誘導ができます。

園舎は窓が多く、明るく風通しのよい空間になりました。この園舎で、園児たちの豊かな人間性を伸ばしていきたいです。

非常階段の安全性が増しました

8月11日の地震を経験して、地震の恐ろしさが分かりました。

耐震補強工事によって、保育士が安心して避難体制を取ることができるようになります。

火の元となりやすい給食室の横へ降りるようになっていた非常階段も、給食室とは反対の方向へ降りるように設置され、安全性が増しました。



勝間田保育園
横山光世 園長



相良幼稚園
寺田幸枝 園長

雨の日も安心して園児たちを迎えられます

今までは、階段が2カ所でしたが、非常階段が設置されたので、2階にいる園児たちをよりスムーズに、外へ避難させることができるようになりました。

保育室に入った補強の筋交いは、組の色に合った色に塗られ、明るい雰囲気になりました。

昇降口には、雨よけのサッシが取り付けられ、雨の日にも安心して園児たちを迎えられます。

問い合わせ 幼保支援室 永野 ☎ (23) 0075



1 2階通路の天井部分に鉄骨の筋交いを設置しました。/
2、3 子どもを狙った犯罪を未然に防ぐよう、防犯カメラを設置しました。/
4 保育室の入り口部分に鉄骨の筋交いを入れ、補強しました。



1 保育室に鉄骨の筋交いを付けて補強しました。/
2 災害時の避難路確保のために、非常階段を新たに設置。毎月の防災訓練でも使用しています。/
3 トイレも改修されました。



勝間田保育園

施工費用 5,492万4千円
所在地 勝間567番地3
構造 保育棟：鉄筋コンクリート造
2階建て
職員室棟：鉄骨造平屋建て

延床面積 900平方メートル
定員 90人

防犯カメラを設置し、防犯対策も万全に

耐震補強工事が1月に完了しました。保育室の入り口部分と2階通路の天井部分は、筋交いで補強されました。また、保育室間の壁にもコンクリートを打ち増して、補強を施しています。

さらに、地震が発生したときに建物にかかる力が分散されるよう、倒れにくい工夫がされています。

園内には、防犯カメラが3カ所設置され、園の隅々まで保育士の目が行き届くようにしました。また、和式だったトイレも洋式に改修。

園舎の外壁は、明るい雰囲気になり替えられました。



相良幼稚園

施工費用 7,293万5千円
所在地 相良249番地2
構造 鉄筋コンクリート造
2階建て

延床面積 956.76平方メートル
定員 150人

災害に備え、非常階段を設置

耐震補強工事が、昨年10月に完了しました。同園では、3歳児と5歳児の保育室に鉄骨の筋交いを入れ、補強しました。

もも組（3歳児）の筋交いはピンクに、たんぼ組（5歳児）の筋交いは黄色に塗られ、楽しい雰囲気になっています。

筋交いの下には、ロッカーが作られ、空きスペースも有効利用されています。

災害に備えるため、非常階段を新たに設置し、園児がスムーズに避難できるようにしました。

また、遊戯室棟には、コンクリート壁を増やし、建物の耐震性能が満たされました。

相談案内

被害に遭うのはあなただけではありません。独りで悩まずに勇気を出して相談してください。秘密は守られます。

交通手段がないなどの理由でセンターに来られない人でも、相談員が自宅などに出向くこともできますので、連絡してください。

【消費生活センター】

日時/月曜日～金曜日

午前9時～午後4時

会場/消費生活センター

(榛原庁舎北側就業改善センター2階)

内容/消費生活相談

連絡先/☎(23) 0088

(4月1日から)

【相良庁舎での相談】

日時/毎週水曜日

午前9時～正午

会場/相良庁舎3階会議室

内容/消費生活相談

連絡先/☎(23) 0088

(4月1日から)

【市民相談センター】

法律相談、交通事故相談、税の無料相談、人権相談と一般相談も受け付けています。

相談日時は、問い合わせください。

会場/市民相談センター

(榛原庁舎北側就業改善センター2階)

連絡先/☎(23) 0088

(4月1日から)

過去にこのような相談がありました

相談内容

高校の時の同級生から、ファミリーレストランで話を聞きました。健康食品を勧められて、「友達に売れば、あなたに15%の手数料が入る」と言われました。「ネズミ講じゃないの」と尋ねると、「違う。これは、体に良い商品だから」と話しを擦り替えられ、しつこく勧誘されました。義理もあり、儲かるのであればと思い、20万円分の健康食品を購入しました。後日、新聞でマルチ商法による被害の事例が掲載されて、同様の契約をしてしまったと知りました。

相談員の対応と結果

勧誘されたときから契約までのいきさつを手紙に書き、販売店へ送付するように助言されました。その後、相談員が販売店と交渉し、販売店が行き過ぎた勧誘を認め、20万円が返金されました。

相談者の言葉

まさか、お金が返ってくるとは思いませんでした。相談するまでにかかなり悩みましたが、思い切って相談して良かったです。これからは、うまい話にだまされないように、気をつけます。

悩んでいるあなたへ相談員からメッセージ

わたしたち相談員は、あなたの話を聞き、解決の糸口を見つけるように努めています。個人情報などは厳守されますので、「こんなこと」と思わず、わたしたちに相談してください。



*職員や来庁者など、他人に会うことなく入ることができます

4月1日、市民相談センターの設置に併せて 消費生活センターを開設

市では、週1日の相談日を設けて消費生活相談を実施してきましたが、多様化する消費者トラブルなどに対応するためには、相談日を増やし、迅速に対応できるよう体制を整備する必要が出てきました。そこで、市民相談センターの設置に併せて、4月1日から専門の相談員を配置した消費生活センターを開設し、相談日を月曜日から金曜日までの週5日に増やすこととしました。

問い合わせ

▶ 3月31日まで 商工企業室 内山 ☎(53) 2647

▶ 4月1日から 市民相談センター（消費生活センター） ☎(23) 0088

相談員の対応
相談者から内容を聞き、どのような手続きを取れば解決

物を買ったり、サービスを受けたりする消費生活に関する契約トラブルや悪質商法、多重債務などといった相談や苦情を受け、相談員が解決のための助言を行います。内容によっては、相談員が相談者と事業者の間に入り、交渉を行います。消費者と事業者間のトラブルなら、どんな内容でも構いませんので、相談してください。秘密は守られます。

消費生活センターの役割
昨春秋、国は、各省庁に分散していた消費生活関係の部署を一元化するために、消費者庁を設置し、情報の集約や迅速で的確な対応ができるよう体制を整備しました。これに伴い、市では、いつでも迅速に相談を受け入れることができるよう、4月1日から消費生活センターを開設します。

市民相談センターを設置
法律相談や交通事故相談、税の無料相談などは、相談先が分かれているため、どこに相談して良いか、判断が難しいことがあります。そこで、各種相談について、問い合わせ窓口や予約窓口を集約し、市民にわかりやすく、利便性を高めた市民相談センターを設置することとしました。まずは、市民相談センターに連絡すれば、相談員や相談日などについて、確認することができます。

できるのかを一緒に考えます。例えば、解約（クーリングオフ）できるものであれば、販売店へはがきなどの書面を郵送するよう助言したり、交渉が必要なものであれば、あっせん交渉したりします。

よくある相談 ■ こんなトラブルはありませんか

- 携帯電話に身に覚えのない料金を請求するメールが届いた。
- もうかる話があるから聞いて欲しいという電話があった後、業者が家に来て、長時間居座られた。
- 久しぶりに実家へ帰ったら、高額な商品が置いてあり、母に聞いても覚えがないという。
- 生活苦となり、数ヶ所から借金をして、返済が苦しい(多重債務)。
- そのほか、健康食品、保険、通信販売、食品表示などに関するトラブル。





↑実際に飲酒し、警察官による飲酒検知を体験。

飲酒運転の怖さを地域住民が体験

■NO MORE 飲酒運転

飲酒運転を根絶することを目的とした「NO MORE 飲酒運転」は2月11日、県営吉田公園で開催されました。

これは、前年中、牧之原警察署管内において、飲酒運転に関係した交通事故が多発し、検挙件数が県内でも多いことから行われたもの。

地域住民が実際に飲酒をし、飲酒検知を体験したり、ゴーカートに乗車して走行したりしました。

体験した女性は「判断が遅くなるので、飲酒運転は絶対にやめてもらいたい」と話していました。

防犯レンジャー、ただ今参上

■地頭方保育園/防犯訓練

地頭方保育園の防犯訓練は2月8日、同園で行われ、園児全員が参加しました。

この劇で、防犯レンジャーに扮した保育士が怪しい二人組から園児を守り、「知らない人についていかないで」などと、園児に訴えました。

防犯レンジャーは、ストーリーや衣装、音楽などすべて出演保育士の手作り。特にテーマ曲は、スタジオで収録する本格的なものです。

訓練後の保育園では、園児が歌を口ずさみ、ごっこ遊びをするなど、防犯意識が高まっていました。



↑防犯訓練後、防犯レンジャーと一緒にダンシング。

宝くじ助成で地域活動を活性化

■財団法人自治総合センター宝くじ助成事業

須々木区では、平成21年度の須々木区民館建設に伴い、同所での各種活動や会議などに必要なテーブルやイスなどの備品を整備しました。

これは、財団法人自治総合センターが行う「宝くじ助成事業」を利用したもので、これら備品の充実により、地域のコミュニティ活動の活性化と多目的利用が期待されます。

▶整備した備品/会議室などのテーブルとイス、書庫/ノートパソコン/プロジェクター/スクリーン/プリンタ



↑宝くじ助成により整備された須々木区民館の備品。



↑今回、エコアクション21の認証を受けた8事業所の皆さん。

市内8事業所が新たに認証を取得

■エコアクション21認証・登録証伝達式

エコアクション21認証・登録証伝達式は2月22日、相良庁舎で行われ、市内8事業所が認証を受けました。

静岡県はエコアクション21認証取得件数日本一を誇り、市でも取得を支援する研修会「自治体イニシアチブ事業」を展開。今回はその事業で取得した6事業所に加え、独自取得した2事業所が参加しました。

▶今回取得した事業所/双和プラスチック工業㈱/藤友製作所/藤さつき自動車/株東遠洋浄化槽管理センター/株神谷鉄工所/株東環クリーン/共和建設㈱/株原工機㈱



↑食育について、人形を使い園児に楽しく指導する同園保育士。

野菜やさかな、何でも食べよう

■あおぞら保育園/食育人形劇

食育に取り組んでいるあおぞら保育園は1月29日、同園の誕生日会の中で、食育人形劇を開きました。

同園ではこれまで、紙芝居やかかるたなどを作って、食育指導をしてきました。そして本年度は、野菜やさかな、果物をテーマにした歌や人形を手作りし、準備してきました。

今回の人形劇は、「野菜の好き嫌いをしないで、何でも食べて病気をしない丈夫な体づくりをしよう」といったテーマ。

知っている野菜の人形がでてくると、園児らはその名前を言っていました。

人形劇の最後には、野菜の歌をみんなで歌い楽しんでいました。

「男女関係なく」児童生徒が発表

■平成21年度男女共同参画実践発表交換会

21年度男女共同参画実践発表交換会は2月6日、坂部区民センターで開かれ、市内小中学校5校の児童生徒が参加しました。

この交換会のねらいは、次世代を担う子どもたちが、お互いを尊重し、個性と能力を十分に発揮できる社会を築いていくことの大切さについて学ぶことです。

劇やパソコンなどで発表を行った児童生徒からは、「男女関係なく、差別なく一緒にやっていくことが大切」などといった感想が述べられました。



↑クイズを入れるなどして、みんなで協力し劇をする児童ら。



↑市内企業の職場を見学する参加者。

就職指導担当者が市内企業を見学

■市内企業現地見学会

市内企業現地見学会は2月3日、市内企業4社で行われ、県内高等学校や大学の就職指導担当者、就職サークルの学生ら13人が参加しました。

この見学会は、就職指導担当者に市内企業と交流したり、情報交換の機会を提供したりするなどして、就職指導や相談に活用してもらうために、牧之原市産業雇用支援ネットワークが主催。

参加者は、企業人事担当者から会社概要などの説明を受け、これからの就職指導や就職活動の参考とするため、熱心に質問をしていました。



広報担当がどこにも取材に行きます。
あなたの身近なホットで楽しい話題やイベントなどの情報をお待ちしています。

秘書広報室 ☎(23) 0044 ✉seisaku@city.makinohara.shizuoka.jp

募集

牧之原市役所の嘱託職員として働きませんか

平成22年度の嘱託職員を募集します。
募集職種・人員 一般事務・若干名
対象 パソコンが使える人
試験日 3月20日(出)(予定)
試験内容 面接
申込方法 人財支援室または相良総合窓口室にある申込書に必要事項を記入し、人財支援室に直接または、郵送して提出する
申込期限 3月15日(月)
申込先 人財支援室 山本
(23) 0051
42110495
静波447番地1

初節句を伝統ある相良凧で祝ってみませんか

わたしたちが住むこの地域には、徳川中期のころから、初の男子誕生を祝って、端午の節句に相良凧をあげる風習があります。
これに倣って、市観光協会では毎年、さがら凧あげ大会を開催しています。
大会には、初節句以外の人も



↑ 健やかな成長を願い、参加者全員で記念撮影

も一般の部に参加できます。また、体験用の凧も用意していますので、ぜひ来場ください。

なお、初節句で参加される人は、別途費用がかかりますので、事前に問い合わせください。

日時

【5月4日(祝)】
初節句神事 午前10時〜午後3時
一般凧あげ 午後1時〜午後4時
【5月5日(祝)】
一般凧あげ 午前10時〜午後3時
会場 さがらサンビーチ
申込方法 電話で申し込む
申込期限 4月20日(火)
申込先 市観光協会 栗田
(22) 5600

一緒に社交ダンスを楽しく学んでみませんか

正しいステップで踊ってこそ楽しさ倍増。
ブルースをはじめ、ジルバやマンボ、タンゴ、ワルツ、ルンバ、チャチャチャを楽しむ指導します。
職場の仲間や、夫婦で、友達同士で参加してください。もちろん一人での参加も大歓迎です。
練習日 毎週水曜日(4月から)
時間 午後7時30分〜午後9時30分
会場 榛原文化センター
講師 県社交ダンス教師
定員 20人(先着順)
*入会金と会費がかかります
申込先 NPO法人牧之原市体育協会社交ダンス部 鈴木
(28) 0036

上手な聞き手としての「心と能力」を備えよう

傾聴体得講座を開催します。人は、不安や孤独を感じ悩んでいるとき、誰かに話を聞いてもらいたいものです。
そして、自分の気持ちがわかってもらえたとき、精神的にゆとりが生まれ、穏やかな生活ができるようになります。
そんな上手な聞き手になる

第21回県すこやか長寿祭スポーツ大会参加者

大会期間 4月17日(出)〜6月27日(日)
会場 県営草薙総合運動場(静岡市駿河区)ほか
種目 卓球、テニス、ゲートボール、サッカー、マラソン、グラウンドゴルフ、囲碁、将棋、オセロなど27種目
対象 昭和26年4月1日以前に生まれた県内在住者
*申込方法・期限や参加費などは種目によって異なりますので、事前に問い合わせください
問い合わせ 助しずおか健康長寿財団 (25) 054(253) 4221

お知らせ

4月から自主運行バス運行時間が変わります

市内を運行している路線バス(自主運行バス)の運行時間が、4月から一部変更になります。
変更後の運行時間は、しずてつバス営業所または、市ホームページで確認することができます。
変更対象バス路線 相良御前崎線、相良浜岡線、萩間線、勝間田線
問い合わせ 経営企画室
名波 (23) 0040

民生委員児童委員が対象者のお宅へ訪問調査

3月中旬から、対象者と思われるお宅へ民生委員児童委員が調査に伺います。
[災害時要援護者避難支援計画に係る個別計画調査]
調査目的 災害時に自力で避難などができない人を把握し、地域で支援するための調査
調査期限 5月末まで
問い合わせ 地域福祉室
瀬口 (23) 0070
[高齢者福祉行政基礎調査]
調査目的 市内在宅の65歳以上の人を対象に、身体・世帯・要援護状況などを調査
調査期限 4月中旬まで
問い合わせ 福祉支援室

相談サービスや生きがいつくりを支援します

日常生活で起こるトラブルや悩みごと、困ったことなどどこに相談すればいいのか分からないときはありませんか。
そのようなときは、ライフサポートセンターしずおかの「暮らしなんでも相談」サービスを利用ください。
専用ダイヤルで相談を受け付けています。
なお、相談内容によっては、専門家に取次ぐことがあります。その場合には、別途費用がかかる場合もあります。
また、ライフサポートセン

平成22年度国家公務員採用試験を実施します

人事院は平成22年度中に国家公務員の採用試験を行います。
受験案内や受験申込書は、郵便でも請求できます。
詳細は問い合わせください。
[一職種試験]
受付期間 4月1日(木)〜4月3日(土)
郵送または持参 4月1日(木)〜4月8日(木)
第1次試験日 5月2日(日)
[二職種試験]
受付期間 4月10日(出)〜4月14日(水)
郵送または持参 4月12日(月)〜4月21日(水)
第1次試験日 6月20日(日)
[三職種試験]
受付期間 6月22日(火)〜6月29日(火) (郵送または持参)

イベント

平成21年度相良地域女性の会のお楽しみ講座

義母がアルツハイマー型痴呆症に侵され、崩壊しかけていく家族。その家族がさまざまな葛藤を経て、見事に再生していく。ある日、それまでの一家の苦しみと努力がすべて報われるような素晴らしい出来事が起こる。
人間の無限の可能性を描き、実話を基にした感動映画「折り梅」を上映します。
入場無料ですが、整理券(先着150人)が必要です。
日時 3月20日(出) 午後1時30分
会場・整理券配布 相良公民館
問い合わせ 相良女性の会事務局 松林 (22) 1021

牧之原市特別職報酬等審議会の答申
市特別職報酬等審議会は1月21日・29日に開催され、特別職の報酬について、さまざまな角度で議論が行われました。
その審議会で、「市長および副市長の給料の額については、それぞれ月額64万8千円、54万4千円が適当である。また、市議会議員の報酬額についても、月額で議長を35万円、副議長を28万円、常任委員長と議会運営委員長を27万円に、そのほかの議員を26万円とすることが適当」とされました。
また、議員の期末手当についても「支給月数を年間で3.15月とする」とされました。
問い合わせ 人財支援室 山本 (23) 0051
この審議会の結論は市長に対し、2月4日に答申されました。
▶ 牧之原市特別職報酬等審議会/市議会議員および市長、副市長の報酬などの適正額について審議を行うもの。委員は市長から任命される。▶ 答申/諮問機関が、諮問を受けた事項について行政官庁に意見を具申すること。

集まれ！まきのほら KIDS



なかの とわ
中野 翔和くん(3歳)
平成18年12月3日生(川崎)
自転車にのれるようになったよ！パパとジブリが大好き♪
元気に育ってね♥



たかつか あき
高塚 美妃ちゃん(2歳)
平成19年8月23日生(菅山)
いたずら大好きみきです。みんなお友だちになってね♥



ふじうら
藤浦 ななみちゃん(2歳)
平成19年8月17日生(川崎)
歌とおしゃべりが大好き♥
いつも元気いっぱいだよ♪
やさしい女の子になってね♥



いけの や あき
池ノ谷 美希ちゃん(1歳)
平成20年4月17日生(波津)
食べることに紗希ねえねが大
好きな美希★始めたスイミン
グ楽しくがんばろうね♥



なかやま はあ
中山 夢愛ちゃん(2歳)
平成20年1月26日生(落居)
歌とダンスと莓が大好きな夢
愛♥もうすぐお姉ちゃんだね
♥★やさしい子になってね★



あまた おし
太田 風くん(1歳)
平成20年10月24日生(中里)
いつもニコニコ元気な嵐くん
♪いっぱい食べて大きくな
れ！

元気なKIDS募集中！

♪受付時間を守って、電話で申し込みしてね♪

3月5日(金) 午前8時15分から、4月、5月、6月の掲載希望のキッズを受け付けます。

■申込資格 掲載時に市内在住の4歳未満のキッズ ■申込先 秘書広報室 ☎(23) 0044

◎今号の表紙

今号で「広報まきのほら」は創刊100号を迎えました。ありがとうございます。

今号の表紙は、創刊号から99号までの表紙で飾りました。毎号、皆さんに手にとってもらえるよう、表紙の写真の何にしようか試行錯誤しています。

隣の写真は、わたしがいつも参考にし、目指している広報紙の一部です。いずれも表紙だけでなく内容が素晴らしいものです。いつか同じレベルになれるよう、そして何よりも皆さんに読んでもらえるよう努力します。



左上から、御前崎市、菊川市、川根本町、岩手県遠野市、岩手県一戸町、福島県猪苗代町、千葉県芝山町、石川県能登町、岩手県盛岡市、福岡県糟粕川町。

◎まちかど写真館

江戸時代から
道行く人を見守ってきました

撮影日：2/19 撮影場所：静波



◎編集後記

市内保育園と幼稚園の耐震化についての取材をしながら、園児たちの無邪気な笑顔に触れ、かわいいなと思いました。東海地震はいつ発生してもおかしくないと言われていますが、この笑顔を守るために、本年度2保育園、1幼稚園の耐震化が完了し、安心して過ごせる環境を整えることができました。多くの人たちの思いが詰まった園舎で、園児たちが明るく元気に育っていくことを願います。



乳幼児健診・相談 各健診・相談では順番待ちの番号札がでませんので、注意してください。

出生月	4歳児歯科相談	
	午前8時30分～午前10時	相良保健センター
平成18年3月	4月21日(休)	
4月	4月21日(休)	5月19日(休)
5月	6月16日(休)	5月19日(休)
6月	6月16日(休)	7月21日(休)
7月	8月18日(休)	7月21日(休)
8月	8月18日(休)	9月15日(休)
9月	10月20日(休)	9月15日(休)
10月	10月20日(休)	11月17日(休)
11月	12月15日(休)	11月17日(休)
12月	12月15日(休)	1月19日(休)
平成19年1月	2月16日(休)	1月19日(休)
2月	2月16日(休)	3月16日(休)
3月		
4月		
5月		
6月		
7月		
8月		
9月		
10月		
11月		
12月		
平成20年1月		
2月		
3月		
4月		
5月		
6月		
7月		
8月		
9月		
10月		
11月		
12月		
平成21年1月		
2月		
3月		
4月		
5月		
6月		
7月		
8月		
9月		
10月		
11月		
12月		
平成22年1月		
2月		
3月		

出生月	3歳児健診	
	午前9時～午前10時	午後1時～午後2時
平成18年3月		
4月		
5月		
6月		
7月		
8月		
9月		
10月		
11月		
12月		
平成19年1月		
2月		
3月		
4月		
5月		
6月		
7月		
8月		
9月		
10月		
11月		
12月		
平成20年1月		
2月		
3月		
4月		
5月		
6月		
7月		
8月		
9月		
10月		
11月		
12月		
平成21年1月		
2月		
3月		
4月		
5月		
6月		
7月		
8月		
9月		
10月		
11月		
12月		
平成22年1月		
2月		
3月		

出生月	2歳6カ月児歯科健診	
	午後1時～午後2時	相良保健センター
平成18年3月		
4月		
5月		
6月		
7月		
8月		
9月		
10月		
11月		
12月		
平成19年1月		
2月		
3月		
4月		
5月		
6月		
7月		
8月		
9月		
10月		
11月		
12月		
平成20年1月		
2月		
3月		
4月		
5月		
6月		
7月		
8月		
9月		
10月		
11月		
12月		
平成21年1月		
2月		
3月		
4月		
5月		
6月		
7月		
8月		
9月		
10月		
11月		
12月		
平成22年1月		
2月		
3月		

出生月	1歳6カ月児健診	
	午前9時～午前10時	午後1時～午後2時
平成18年3月		
4月		
5月		
6月		
7月		
8月		
9月		
10月		
11月		
12月		
平成19年1月		
2月		
3月		
4月		
5月		
6月		
7月		
8月		
9月		
10月		
11月		
12月		
平成20年1月		
2月		
3月		
4月		
5月		
6月		
7月		
8月		
9月		
10月		
11月		
12月		
平成21年1月		
2月		
3月		
4月		
5月		
6月		
7月		
8月		
9月		
10月		
11月		
12月		
平成22年1月		
2月		
3月		

★出生月の行を見て、実施日に健診や相談に来てください、会場はどちらでも構いません。
 ★1歳6カ月と3歳児健診は、満年齢にならないと受けることができません。
 ★また、会場により受付時間が異なります。
 ★健診や相談には、アンケートと母子健康手帳を持ってください。
 ★1歳6カ月児健診から、フッ素塗布が始まります。
 希望者は300円で実施します。

1歳児健康相談……身体計測や育児・栄養・歯科相談を行います。
 1歳6カ月児健診……医師や歯科医師の診察、身体計測、育児・歯科相談などを行います。
 2歳児・2歳6カ月児歯科健診……歯科医師の診察、身体計測、育児・歯科相談などを行います。
 3歳児健診……医師や歯科医師の診察、身体計測、育児・歯科相談などを行います。
 容器に尿を取り、持ってきてください。
 3歳6カ月児・4歳児歯科相談……歯科相談、フッ素塗布を行います。

母子健康手帳の交付、妊婦健康相談

実施日(祝日は除く)
 ▶さざんか＝毎月第1・3・5月曜日
 ▶相良保健センター＝毎月第2・4月曜日
 受付時間 午前9時～午前11時
 持ち物 妊娠届出書
 ＊ほかの日時を希望する場合は、事前に連絡してください。



妊婦健康診察を受けましょう
 妊婦健康診察をご利用し

パパママおめでた講座

対象 おおむね妊娠5カ月から8カ月までの安定期の人とその夫
 集合時間 午前9時30分
 会場 さざんか
 持ち物 母子健康手帳

水浴実習、妊婦体験など	
4月3日(出)	6月5日(出)
4月16日(出)	12月4日(出)
8月7日(出)	8月7日(出)
8月14日(出)	8月14日(出)
8月21日(出)	8月21日(出)
8月28日(出)	8月28日(出)
9月4日(出)	9月4日(出)
9月11日(出)	9月11日(出)
9月18日(出)	9月18日(出)
9月25日(出)	9月25日(出)
10月2日(出)	10月2日(出)
10月9日(出)	10月9日(出)
10月16日(出)	10月16日(出)
10月23日(出)	10月23日(出)
10月30日(出)	10月30日(出)

赤ちゃん相談

保健師や栄養士による、育児・栄養相談や身体測定を実施
 対象 1歳未満の乳児
 受付時間 午前9時～午前11時
 持ち物 母子健康手帳

さざんか	
4月7日(休)	5月10日(休)
6月2日(休)	7月7日(休)
8月4日(休)	9月7日(休)
10月1日(休)	11月2日(休)
12月3日(休)	1月5日(休)
2月2日(休)	3月2日(休)
4月2日(休)	5月6日(休)
6月4日(休)	7月1日(休)
8月6日(休)	9月2日(休)
10月12日(休)	11月4日(休)
12月7日(休)	1月6日(休)
2月4日(休)	3月3日(休)

離乳食教室(要申込)

月齢に合わせた離乳食の進め方を、栄養士が説明し、栄養相談を実施
 対象 4カ月児から11カ月児までの保護者
 集合時間 午前9時30分
 持ち物 母子健康手帳、タオル、ベビーブローン(ある人)
 ＊離乳食作りの見学希望者は、午前9時15分までに集合してください。

さざんか	
5月14日(休)	7月9日(休)
9月10日(休)	9月10日(休)
11月12日(休)	1月14日(休)
3月11日(休)	3月11日(休)
4月9日(休)	6月11日(休)
8月20日(休)	8月20日(休)
10月8日(休)	12月10日(休)
2月18日(休)	2月18日(休)

取り外して使用してください。

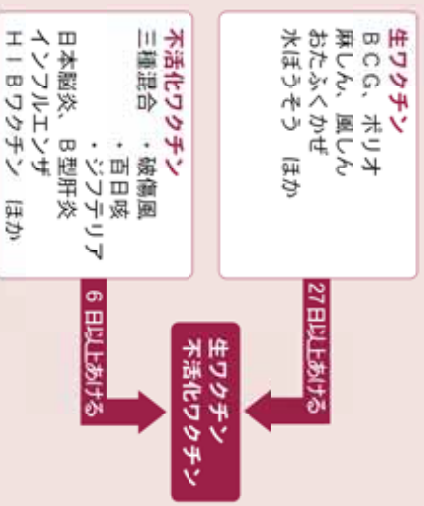
予防接種についての注意事項

- ★**個人通知は発送しません。**このカレンダーを見て、実施日に会場へお出かけください。
- ★指定された日に接種できない場合や、対象月齢以外の未接種者は、都合の良い日に接種してください。会場はどちらでも構いません。
- ★予防接種を受けるときには、出生手続きを行った際にお渡しした「予防接種と子どもの健康」を必ず読み、内容を確認してから接種してください。
- また、予防接種の接種間隔に十分注意してください。
- ★水ぼうそうやおたふくかぜにかかった場合は、治癒後4週間程度、また突発性発疹とつぱんせつや手足口病などは、治癒後2週間程度の間隔をあげて接種してください。

予防接種の接種間隔

予防接種を受ける前には、必ず母子健康手帳などで接種間隔を確認してください。

●違う種類の予防接種を受ける場合



●同じ種類の予防接種を受ける場合

それぞれの予防接種によって、決められた接種間隔がありますので、「予防接種と子どもの健康」で確認してください。

BCG（生後6カ月未満）

接種期間が短いため、接種機会が限られています。できるだけ対象月に接種してください。

受付時間 午後1時～午後2時(番号札は正午から配布)
持ち物 母子健康手帳、予診票、体温計

出生月	さざんか	相良保健センター
平成21年12月	4月12日(月)	4月7日(木)
平成22年1月	5月6日(木)	5月10日(月)
2月	6月9日(木)	6月2日(木)
3月	7月6日(木)	7月1日(木)
4月	8月6日(木)	8月3日(木)
5月	9月9日(木)	9月6日(月)
6月	10月13日(木)	10月6日(木)
7月	11月8日(月)	11月2日(木)
8月	12月10日(金)	12月2日(木)
9月	1月6日(木)	1月12日(木)
10月	2月7日(月)	2月1日(木)
11月	3月1日(木)	3月11日(金)

三種混合（生後3カ月～7歳6カ月未満）

3週間から8週間の間隔をあげて1期初回を3回接種します。そして、1年以上の間隔をあげて1期追加を1回接種します。

受付時間 午後1時～午後2時(番号札は正午から配布)
持ち物 母子健康手帳、予診票、体温計

出生月	さざんか	相良保健センター
平成21年9月～11月(1期追加者)	4月22日(木)	4月15日(木)
平成21年10月～12月(1期追加者)	5月19日(木)	5月14日(金)
平成21年11月・12月 平成22年1月(1期追加者)	6月10日(木)	6月16日(木)
平成21年12月 平成22年1月・2月(1期追加者)	7月16日(金)	7月9日(金)
平成22年1月～3月(1期追加者)	8月19日(木)	8月9日(月)
平成22年2月～4月(1期追加者)	9月17日(金)	9月10日(金)
平成22年3月～5月(1期追加者)	10月21日(木)	10月14日(木)
平成22年4月～6月(1期追加者)	11月17日(木)	11月12日(金)
平成22年5月～7月(1期追加者)	12月20日(月)	12月15日(木)
平成22年6月～8月(1期追加者)	1月25日(火)	1月14日(金)
平成22年7月～9月(1期追加者)	2月22日(火)	2月16日(木)
平成22年8月～10月(1期追加者)	3月16日(木)	3月22日(火)

ポリオ（生後3カ月～7歳6カ月未満）

6週間以上の間隔をあげて、2回接種します。

受付時間 午後1時～午後2時(番号札は正午から配布)
持ち物 母子健康手帳、予診票、体温計

●春期

出生月	さざんか	相良保健センター
平成20年10月・11月	5月7日(金)	5月12日(木)
平成20年12月、平成21年1月	5月11日(火)	5月17日(月)
平成21年2月・3月	5月13日(木)	5月18日(火)
平成21年4月・5月	5月21日(金)	5月20日(木)
平成21年6月・7月	5月26日(木)	5月24日(月)
平成21年8月・9月	5月27日(木)	5月31日(月)

●秋期

出生月	さざんか	相良保健センター
平成21年3月・4月	10月5日(火)	10月4日(月)
平成21年5月・6月・7月	10月8日(金)	10月7日(木)
平成21年8月・9月	10月15日(金)	10月12日(火)
平成21年10月、平成22年1月・2月	10月22日(金)	10月20日(木)
平成21年11月・12月	10月28日(木)	10月25日(月)

日本脳炎（3歳～7歳6カ月未満）

平成17年5月、厚生労働省から「日本脳炎ワクチン接種の積極的勧奨の差し控えに係る通告」が通知されたことに伴い、牧之原市では接種を見合わせています。
新ワクチンの安全性が確認され、勧奨再開の決定がありましたら、接種を再開する予定です。

麻疹・風しん1期（1歳～2歳未満）

医療機関で「麻疹・風しん混合ワクチン」を、個別に接種していただきます。

1歳の誕生日を迎えたら、下記の医療機関で予約からお出かけください。診療時間や休診日などの詳細は予約するときに確認してください。

すでに、麻疹か風しんのどちらにかかった場合も、混合ワクチンの接種ができます。

持ち物 母子健康手帳、予診票、健康保険証、乳幼児受給者証

医療機関名	所在地	電話番号
あかはりクリニック	片浜873番地2	☎ (92) 5555
運美医院	波津1丁目41番地1	☎ (52) 0583
内田医院	新庄30番地1	☎ (58) 0100
小田医院	相良165番地	☎ (52) 0426
酒井内科医院	地頭方1丁目153番地2	☎ (55) 1100
田形内科医院	片浜1084番地2	☎ (52) 5320
廣瀬医院	相良174番地1	☎ (52) 0006
藤原整形外科	地頭方220番地1	☎ (58) 0431
渡辺内科医院	大沢329番地1	☎ (52) 5232
伊東クリニック	坂部3942番地1	☎ (29) 0361
えんどう子どもクリニック	細江1495番地2	☎ (22) 7373
藤本クリニック	細江4436番地1	☎ (24) 1200
高木内科医院	静波900番地	☎ (22) 0003
石井内科歯科医院	布引原906番地	☎ (27) 3677

麻疹・風しんII・III・IV期

麻疹・風しんII・III・IV期のみ、個人通知を発送します。年齢によって接種できる医療機関が違う場合がありますので、受診できる医療機関を確認の上、6月ごろまでには接種してください。

すでに、麻疹か風しんのどちらにかかった場合も、混合ワクチンの接種ができます。

対象 ▶II期(年長児)＝平成16年4月2日～平成17年4月1日生まれ▶III期(中学1年生)＝平成9年4月2日～平成10年4月1日生まれ▶IV期(高校3年生)＝平成4年4月2日～平成5年4月1日生まれ
接種時期 平成22年4月1日～平成23年3月31日

取り外して使用してください。