

広報まきのほら vol. 89

MAKINOHARA

2009

9
05

「太陽の下でのびのび遊ぶ」

冒険あそびプレパーク・みらい子育てネット「なかま」

特集

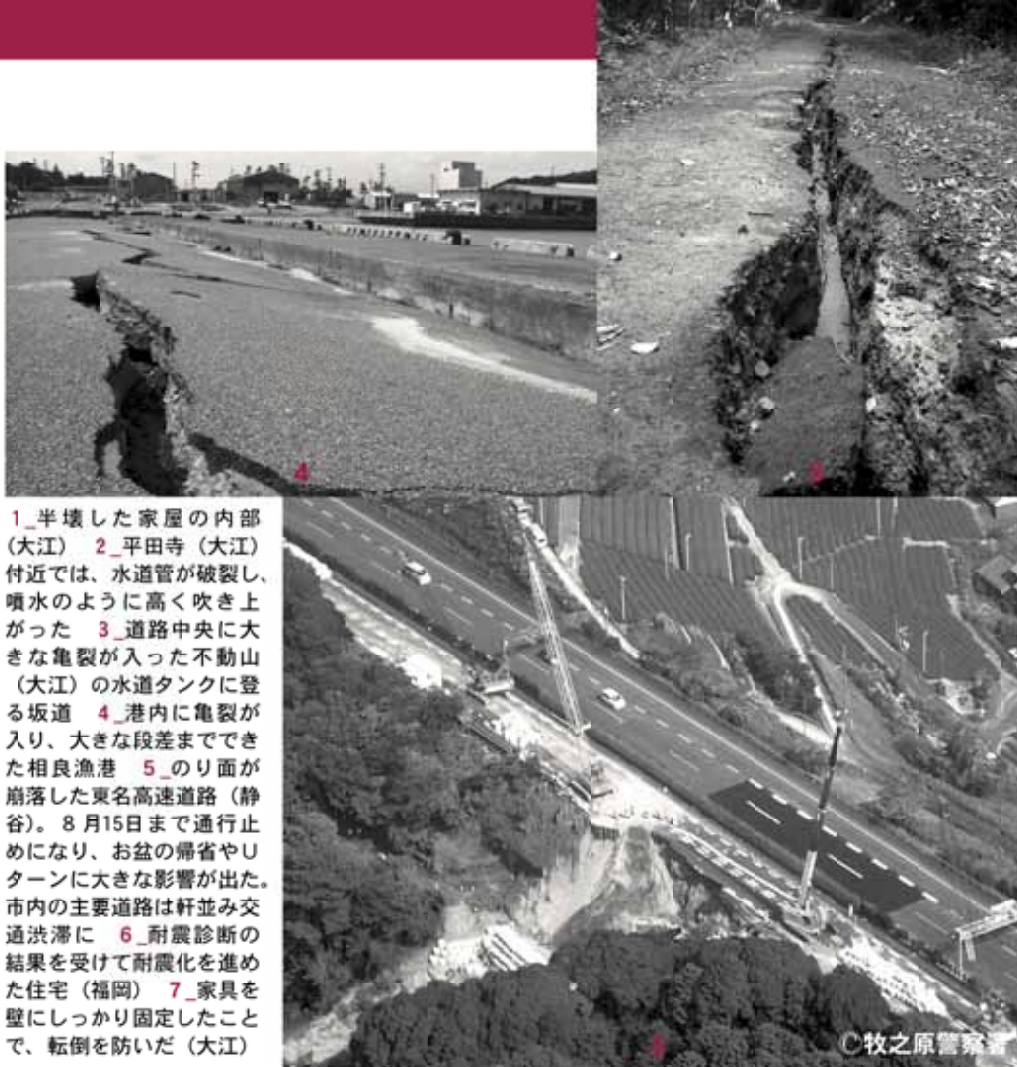
8・11 駿河湾を震源地とする地震が早朝のまちを襲う

M 6.5 震度 6 弱 つめ跡深く

M6.5

震度6弱

つめ跡深く



1_半壊した家屋の内部(大江) 2_平田寺(大江)付近では、水道管が破裂し、噴水のように高く吹き上がった 3_道路中央に大きな亀裂が入った不動山(大江)の水道タンクに登る坂道 4_港内に亀裂が入り、大きな段差までできた相良漁港 5_のり面が崩落した東名高速道路(静岡)。8月15日まで通行止めになり、お盆の帰省やUターンに大きな影響が出た。市内の主要道路は軒並み交通渋滞に 6_耐震診断の結果を受けて耐震化を進めた住宅(福岡) 7_家具を壁にしっかりと固定したことで、転倒を防いだ(大江)

地震を体験して

妻の声で目が覚めた。「とうとう(東海地震が)来たか」と思い、とっさに子どもを抱きかかえた。しかし、揺れの激しさに驚いて、ただ抱きかかえることしかできなかった。
部屋の家具には、つっぱり棒を装着していたため、転倒などの被害はなかった。それでも家具は数十センチほど動いていた。もし、これが東海地震だったら、「簡易な固定では家族を守れない」と痛感した。同時に、家中の地震対策を見直す必要があると感じた。
防災意識は、地震直後がピークだといわれる。災害の記憶は、時間と共に薄れていくものだ。まずは、家庭で、地域で話し合ってみよう。備えあることによって、安心感を得られるほどの「十分過ぎる備え」をみんなで進めよう。

広報担当 加藤浩長

8月11日午前5時7分ごろ発生した強い地震は、本市で震度6弱を観測。気象庁によると震源地は、駿河湾(御前崎の北東35キロ付近)、震源の深さは23キロ、地震の規模を「マグニチュード(M)」は6.5(暫定値)と発表された。静岡県内では昭和19年12月7日に発生した「東南海地震」(M7.9)に次ぐ大きな地震となった。
この地震により市内各地では▽住宅半壊3棟、一部損壊1712棟▽水道管亀裂による断水▽東名高速道路静岡付近でのり面崩落―など深いつめ跡が残った。
今回の地震で、わたしたちは危機管理体制の見直しや備えの重要性を再認識させられた。中でも、生活水とブルーシートは市の備蓄量を超える需要で、調達に苦労した。ひとたび大きな災害が発生すれば、消防な

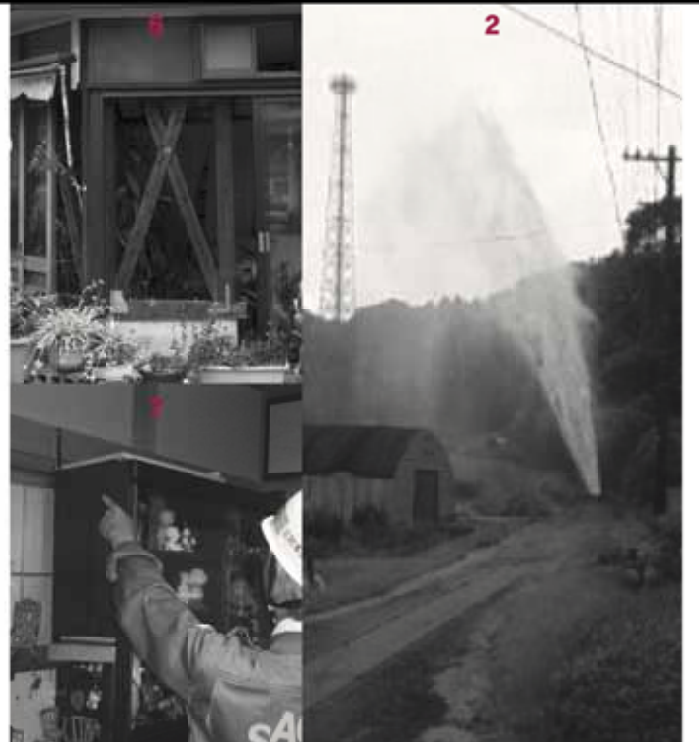
どの支援の手が届くまでには相当の時間がかかることを覚悟しなければならぬ。そこまで生き抜くための「備え」は自ら準備するしかない。各家庭では、最低3日分の飲料水と食糧、ブルーシート、懐中電灯、ラジオや応急医薬品などを日ごろから備えたい。
TOUKA110の「専門家による無料耐震診断・相談」を利用して住宅の耐震化を進めたり、ブロック塀を生け垣に変えたりすることも、被害を最小限に食い止めることにつながる。
今回の地震は規模が大きかっただけに、東海地震を誘発するのではとの声も上がったが、政府の地震調査委員会は「直接結びつくものではない」との見解を示した。想定される東海地震のエネルギーは、今回の地震の数倍ともいわれており、家庭、地域、行政が一体となって防災意識を醸成し、市を挙げた備えを急がなければならぬ。
いつ起こるか分からないしかし、いつかは必ず起こる東海地震。今回の地震を教訓に、今から備えを進めよう。

震源と震度



■横ずれ断層型
今回の地震メカニズムは「横ずれ断層型」と解析されている。計測された震度に比べて被害が少なかったのは、逆断層地震などと比べて上下方向のズレが少ない「横ずれ断層のメカニズム」が影響したと考えられている。

8月11日の駿河湾を震源地としたマグニチュード6.5の地震により、牧之原市では全域で家屋半壊や一部損壊、最大で約7000世帯が断水するなどの被害を受けました。特に、屋根瓦の崩落が1712棟と多発しました。被害を受けた皆さまに、心からお見舞いを申し上げます。
市は、道路やがけ崩れなどの一刻も早い復旧に向け、全力を尽くします。皆さまも地域で協力しながら復旧に向け頑張ってください。
想定される東海地震は、今回の地震を遙かに超えるエネルギーといわれています。今回被害を受けた方も、幸いにも被害がなかった方も、「自分の身は自分で守る」と心がけるように、あらためて地震への備えをしていただくようお願い申し上げます。
牧之原市長 西原 茂樹



INTERVIEW

助け合う自主防災組織が必要だ



須藤信夫さん
静波区長 72歳 静波
屋根瓦の損壊が多かったですね。ある町内会では、町内会長が中心となって、協力して屋根にブルーシートを張る作業をしていました。
今後、このような助け合う自主防災組織が必要で、組織内の連携がより求められます。

第一にお客様の安全を確認



西谷俊彦さん
ペンション経営 56歳 福岡
地震の直後は、第一に宿泊しているお客様の安全を確認し、津波の心配もあったので、避難地への誘導を行いました。一方で、ペンションの中はめちゃくちゃで、水道も断水していたため、2日間は営業できなかったです。

災害時には携帯メールで情報をお伝えします

市は、携帯電話のメール配信「まきのはらTeaメール」で災害情報などを提供しています。希望をする人は、QRコードを読み取り、登録してください。メール配信は、災害情報のほかに、イベント情報などのお知らせもしています。



ご近所から好かれていませんか？ あなたの大好きなペット

問い合わせ 環境室 西原 ☎ (53) 2609

まずは本能を知ろう

犬の本能

犬と一緒に生活をするため、あるいはしつけや訓練をして楽しむときにも、犬の本能や習性、考え方を理解する必要があります。

【犬の本能や習性】

- ・群れをつくる。
- ・リーダーになろうとする。
- ・リーダーには服従する。
- ・なわばりをつくる。
- ・群れなどを守ろうとする。
- ・獲物を捕らねないように守ります。
- ・必要とあれば戦います。
- ・家に戻ろうとする。



飼い犬のリーダーになることが必要です

では、犬を飼うにあたって、犬のどんな本能を利用すれば良いのでしょうか。それは、リーダーには従おうとする服従本能を利用することです。

良いしつけをするには、人と犬との良い関係づくりが必要です。犬は群れで行動し、リーダーを中心とした社会を形成します。そして、犬は本能的に自分がリーダーになろうとします（権勢本能）。

飼い犬にとっては家族が「群れ」です。

飼い主が犬の言いなりになっていると、犬は自分がリーダーであると思ひこみ、飼い主の言うことを聞かなくなってしまう。このような関係にならないように、飼い主は犬の本能を理解し、犬のリーダーになることが必要です。

飼い主がリーダーであることを、犬に理解させることがしつけをさせる第一歩になります。

猫の習性

社会的な集団を構成する犬と違って、猫をしつけることは非常に困難です。なぜなら、猫には絶対的な順位がないため、集団のリーダーや自分よりも高順位のものに従う、あるいは何かを譲るといったことがないためです。

猫にとっての順位はその場限りであるため、ある状況で飼い主が優位に立ってしかりつけてもその場限りで、また同じ事を繰り返してしまいます。

家猫の祖先は単独生活者であり、現在でもその色彩が濃く残っています。もともと社会生活者でないために、共通のルールというものがなく、猫は自分だけのルールに従って行動しているともいえます。

そのときには、猫は自分にとって安全かどうかを重視され、自分の身に危険を感じなければ、やりたいことをやり、他者に従うことはないのです。

猫のしつけはできるの

猫の特性上、猫にとって何も問題がない行動を飼い主が口うるさくしつけようとすると、猫はその行動が悪いことであるとは理解しません。逆に、飼い主が自分を嫌っていると理解しがちです。あまりうるさくしつけると、飼い主との関係を解消して別の飼い主を見つけ、新しい関係を結ぶこともあり得ます。

猫を飼う場合は、猫の近くには触られると困るものは置かないなどの対策をしましょう。

わたしたちの心を癒してくれるかわいいペットたち。中でも犬や猫はとて身近な存在です。そんな犬や猫に関する多くの苦情が、市役所に寄せられています。飼い主にとってはかけがえのない家族。でも、正しい飼い方をしていないと、ご近所から嫌われてしまいます。かけがえのない家族がご近所から好かれるよう、もう一度考えてみましょう。





「ほめる」と「叱る」は
はっきりと表現する

良いことをしたら抱きしめて体を
さするなどして大いに「ほめる」。い
けないことをしたら、「ダメ」とはっ
きり大きな声で「叱る」。

家族全員が同じ態度
同じ言葉で「しつけ」

同じ事をして、ほめたりほめな
かったり、叱ったり叱らなかつたり
すると、犬が混乱してしまいます。
また、一つの動作に対して数種類
の言葉で命令されても、犬は混乱し
ます。家族全員が同じ態度で同じ言
葉を使うようにすることが大切です。
そこで、お勤めするのが英語によ
るしつけです。例えば、犬を座らせ
たい場合、日本語では「お座り」や
「座れ」などさまざまな言い方で命令
をしますが、英語では「シット」と
誰でも統一した言葉でしつけること
ができます。

これで、家族で統一した言葉で命
令ができ、犬も混乱しません。



感情的に怒らないで
根気強く愛情持って

短気を起こして感情的に怒鳴ると、
犬はおびえてしまいます。こんな態
度は、飼い主に対する犬の信頼感を
失うこととなります。根気強く、愛
情を持って犬と接しましょう。

「しつけ」は短時間で
毎日繰り返して実施

「待て」や「フセ」などのしつけは、
1日に5〜10分程度、毎日繰り返して
行うことが大切。犬の動作のすべて
を中止する「待て」は、しつけの理
想型と言えるでしょう。

しつけの時間が終わったら、犬と
一緒に遊ぶなどしてあげましょう。

しつけは根気と愛情持って

法律などを理解して飼育を

犬の鑑札を装着しましょう！



狂犬病予防法

犬を飼い始めてから30日以
内に、犬の登録をしなければ
なりません。このとき渡され
る犬の鑑札を、首輪などにつ
けましょう。これにより、万
一、迷い犬になったときなど
にすぐに身元が確認できます。
また、迷い犬の情報は、市
ホームページにも掲載します。
飼い犬が死亡した場合には、
市役所まで届け出ください。

受付 環境室、榛原総合窓
口室
登録料 3000円（生涯1
回）

年1回、狂犬病予防注射を！



狂犬病予防法

狂犬病は、犬だけの病気と
いうイメージを持つている方
が多いかもしれませんが、人
間を含むすべてのほ乳類が感
染し、発病した場合には助か
らないという恐ろしい病気で
す。発症した犬は、身近な動
くものを噛みます。それは、
飼い主であることが大半を占
めます。

このようなことにならない
ためにも、飼い主は、生後3
カ月を過ぎた犬には年1回、
狂犬病予防注射を受けさせる
義務があります。

犬の放し飼いはやめましょう！



飼い犬条例

犬を飼うときは、囲いの中
で飼うか鎖などにつないで人
に危害を加えないようにして
ください。

また、散歩の時にはリード
などでつないで出掛けましょ
う。

どんなに小さな犬でも、犬
と会うだけで恐怖心を持って
しまう方もいます。

犬が苦手な方に対して、余
計な恐怖心を与えないように
したり、事故を起こさないよ
うにしたりすることも飼い主
の努めです。

フンの後始末は飼い主の責任！



飼い犬条例

ペットの苦情で、特に多い
のが「フン」による苦情です。
多くの飼い主の皆さんは、
迷惑をかけないようマナーを
守って片づけていますが、マ
ナーを守らない飼い主がいる
のも現実です。

散歩中に犬がフンをしたら
スコップなどでフンをすくい、
袋などに入れて持ち帰りま
しょう。

持ち帰ったフンは、自宅の
庭に埋めたり、燃えるごみの
指定袋に入れて収集日に出し
たりして処理しましょう。

獣医さんに聞く！

なかじま動物病院
まさのり
中島雅宣さん



中島雅宣先生(写真左から2番目)とスタッフの皆さん

飼い主の散歩に犬に付いてこさせるとい意識を

犬を飼うときに気をつけたいのが、人に迷惑をかけないようにすること。家の中でだけで飼うなら、迷惑をかける心配はありません。そうでない場合で、特に気をつけたいのが散歩の時のフンや尿のことです。では、どうすれば迷惑をかけずに

散歩することができるといでしょうか。答えは簡単で、散歩時にフンや尿をさせないで、自分の家でさせるようにしつけることです。散歩時にさせなければ、自分の家でするしかないですからね。

それでは、どうやって散歩中にフンや尿をさせないことができるのでしょうか。これも、答えは簡単です。犬の散歩ではなく、飼い主の散歩に犬を付いてこさせているという意識を持って散歩することです。

多くの人が、犬に主導権を握られながら散歩をしています。例えば、犬が行きたい方向についていたり、犬が立ち止まれば動くまで待つたりと。やはり、いつでも飼い主がリーダーだという自覚を持つことが大切です。

犬がフンや尿をしたくて立ち止まった場合に、飼い主も一緒に待つて待ってやるのではなく、立ち止まらずに散歩を続けてください。それによって、犬がフンや尿をしない家で帰ることが出来ます。また、歩いて散歩するのでなく、

自転車などで散歩をすれば、犬はより立ち止まることがなく家までたどり着くことができます。こうしたことをしていくうちに、自分の家ですることが習慣付いてくるのです。

飼い主に伝えなくて良いことを教えることが大切

次に多いのが、無駄吠えです。これは、人間にとっては必要でない場面でも犬が吠えてしまうことで、実は犬にとっては、リーダーである飼い主に何かを伝えようとしていることが多いようです。

吠えている内容は、「不審者がいるよ」だとか「自動車が通ったよ」「虫がいるよ」などさまざまです。何に対して吠えているのかを見極めて、その都度、「それは伝えなくて良い」と教えることが大切です。それを繰り返していくうちに、犬も何を伝えて何を伝えなくて良いかが分かってくるようになります。

根気強く、無駄吠えをしたときに教えるということが大切です。

散歩中も飼い主がリーダー

不幸な犬・猫を減らすため

動物保護指導班に聞く！

中部健康福祉センター
県動物保護第3指導班



動物保護第3指導班の皆さん(左から、中野裕樹さん、依田和弘さん、北村貴久さん、柿本康子さん)

県動物保護第3指導班では、平成19年度に県が策定した「静岡県動物愛護管理推進計画」で示された、「飼い主責任の徹底」「人と動物の安全と健康の確保」「地域活動の充実」の3つの取り組み方針に基づいて業務を実施し、人と動物とが共生する社会の実現を目指しています。静岡県動物愛護管理推進計画の中で、犬・猫の殺処分頭数が多いこ

とから、この頭数を減らすことを盛り込んでいます。平成19年度の状況は、猫は7689頭、犬は1397頭が県内で殺処分されています。計画では、平成29年度までに6割くらいまでに抑えようと考えています。

不幸な犬猫を減らすためTNRや飼い方教室実施

野良猫については、地域の皆さんに協力してもらい、TNRと呼ばれる活動を勧められています。

T (Trap) 保護する
N (Neutral) 中性化する
R (Return) その場所へ帰す

つまり、飼い主がいらない猫を保護して、不妊・去勢手術を施してもとの場所へ帰すというものです。不妊・去勢手術を行った際には、それがわかるように耳にピアスのような目印をつけてから帰します。その際の不妊・去勢手術費用などは、その地域の住民の皆さんやボランティアの皆さんなどが出し合っています。

これは、あくまでその地域の住民の皆さんが理解しているということ

を前提に行われます。

また、動物保護指導班では、犬猫の飼い方教室を開催しています。教室では、飼い主さんが本能や習性、法律やモラルに関することなどを学ぶことで、適正な飼い方を身につけていただきます。これにより、「手に負えないから」「子猫の面倒がみられない」などの理由で引き取りに出される数を減らそうというものです。

このほかに、引き取りに出された犬のうち、一般の方に譲っても問題がない犬を選定して、飼育希望者に譲っていきます。不幸な犬猫を減らすために、ご協力をお願いします。

動物愛護週間

9月20日から9月26日まで

「動物愛護フェスティバル2009」が行われます。

日時 9月20日(日) 午前10時～午後3時
会場 熱海市小山臨海公園



牧之原市の作品は、わたしたちがこれまで培ってきた技術、経験、情熱をすべて注ぎ、みんなで作りしました。どこにも負けない素晴らしい作品ですので、ぜひ会場でご覧ください。

チーム、モザ・カル牧之原
代表 中山一男さん(須々木)

市は昨年8月に市内からボランティアを公募しました。そして、植物や園芸の専門家、「牧之原市花の会」などが集まり、「チーム、モザ・カル牧之原」を結成しました。このチームには、しずおか国際園芸博覧会/第21回全国

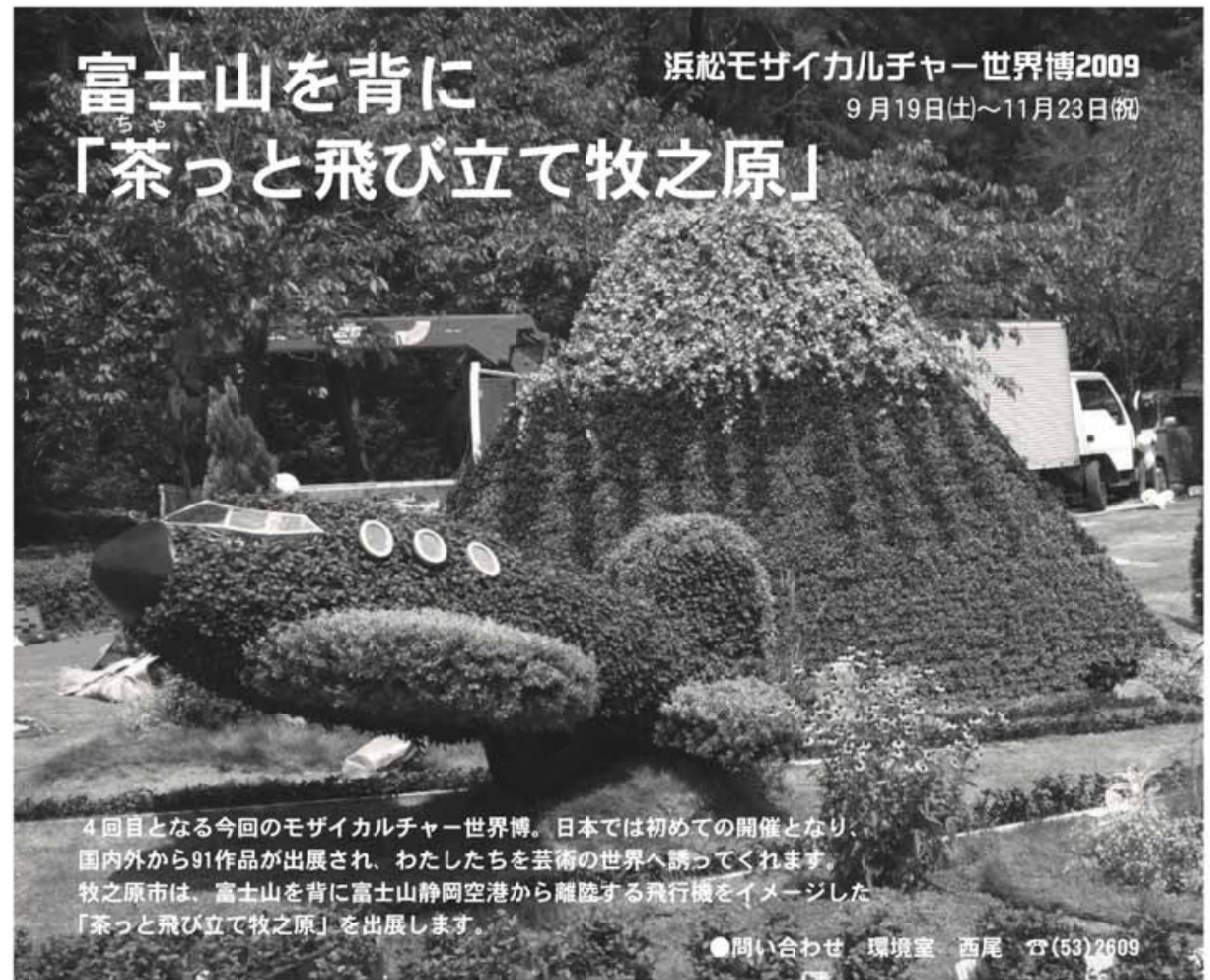
チーム、 モザ・カル 牧之原



都市緑化フェア浜名湖花博の国際コンテスト部門で国際大賞を受賞した「ドリーム21」のメンバーも加わっています。これまでPR活動からデザイン作成、植物選び、植え付けまで、市民による手作りで作品を作り上げました。



- ①はままつフラワーパークにある作品「うなぎに驚くウナギヌ」。
- ②飛行機の骨格。
- ③作品の平面図。
- ④ひとつひとつ手作業で行われた植え込み。
- ⑤使われた植物。
アキランサス(富士山)
アイビー(富士山山頂)
クフェア(飛行機の翼)
イレシネ(飛行機胴体)
- ⑥飛行機部分への植栽。



富士山を背に 「茶々と飛び立て牧之原」

浜松モザイカルチャー世界博2009

9月19日(土)~11月23日(祝)

4回目となる今回のモザイカルチャー世界博。日本では初めての開催となり、国内外から91作品が出展され、わたしたちを芸術の世界へ誘ってくれます。牧之原市は、富士山を背に富士山静岡空港から離陸する飛行機をイメージした「茶々と飛び立て牧之原」を出展します。

●問い合わせ 環境室 西尾 ☎(53)2609

モザイカルチャー世界博情報 <http://mih2009.com>

期間 9月19日(土)~11月23日(祝)

会場 はままつフラワーパーク(浜松市西区館山寺町)
入場料(当日券) ▶ 6歳以上15歳未満=600円 ▶ 15歳以上18歳未満=900円 ▶ 18歳以上60歳未満=1,800円 ▶ 60歳以上=1,300円 *前売券もあります。

会場までのアクセス

▶バス……JR浜松駅北口ターミナル1番乗り場から「かんざんじ温泉行き」に乗り、「フラワーパーク」下車。所要時間約40分。運賃500円。

▶自家用車……東名浜松西ICから臨時駐車場まで約15分。駐車料金1,000円。*会場までは無料シャトルバスで約10分。

出展都市デー「9月23日(祝)は牧之原市の日」

午前10時から正午まで、はいばら太鼓保存会による演奏や華連榛原による踊りが、モザイステージで披露されます。

そのほか期間中、市内業者による物産展を開催。

モザイ カルチャー

モザイカルチャーとはモザイクとカルチャーを合わせた造語で、絵画や彫刻などの芸術と植物の葉や花の魅力を活かす造園や園芸の環境創造技術が融合した文化創造のジャンルの一つです。古くは近世の庭園技術の一

環として始まり、19世紀にフランスで、色彩豊かな花を用いる公園景観の修繕技術として正式に認知されました。モザイカルチャーの作品は、多種、多彩な植物を、その色合いや特性を生かしながらモザイク状に配置し、作り上げられます。植物を刈り込んで形を作るトピアリーに対して、デザインに合わせて金属で骨格を作り、そこに植物を植え込んでいくモザイカルチャーは、色や形、大きさも自由自在で、表現が豊かなのが特徴。人物、動物、物語のシーンなど、さまざまな作品があります。





夏休みのお楽しみ大会 モンスター迷路で遊ぶ

【榛原児童館まつり】

榛原児童館まつりは8月22日、榛原児童館で開催されました。このまつりは、職員が手づくりの迷路を作るなど趣向が凝らされ、夏休み中、児童館を訪れる子どもにも楽しんでからおうと毎年行われています。会場は多くの親子連れでにぎわい、子どもたちはモンスター迷路や、ダンボールの山を崩して遊ぶ大型ジャンケンなどを楽しんでいました。



市民が舞台を盛り上げ 多くの観客でにぎわう

【相良・夏・夢舞台2009】

8月7日、8日、大沢公園や本通りで「相良・夏・夢舞台2009」が行われました。この夢舞台では、企画から運営まで市民が行い、当日は相良中学校吹奏楽部による演奏や萩間小学校の児童によるよさこいソーランなどが披露されました。また、多くの露店が並び、金魚すくいなどを楽しむ来場客の姿も見られ、市民の手で会場は盛り上がりました。

わだいのひろば
CLOSE UP

相良スワローズ野球が全国大会へ出場

—第31回全国スポーツ少年団軟式野球交流大会—



第31回全国スポーツ少年団軟式野球交流大会が8月7日から10日まで北海道札幌市で行われました。

この大会には、全国から地区予選・ブロック予選を勝ち抜いた15チームと地元代表1チームを加えた16チームが出場。

相良スワローズ野球は、5月に行われた同大会の静岡大会で準優勝し、県代表として6月の東海大会へ出場。そして優勝を収め、全国大会出場の切符を手に入れました。

選手たちは、大舞台に少し緊張していましたが、チーム一丸となって最後までひたひたとプレーしました。

■全国大会出場



■東海大会優勝



地域の課題を話し合い マニフェスト型の提案

【市民討論会・男女協働サロン】

「男女協働サロン」の一貫として市民討論会が8月16日、富士山静岡空港で開催されました。参加した市民は、前年度に見つけた地域の課題を解決するための取り組みを「いつ、どこで、誰が、何を、どんな目的で、どのようにするのか」を明確にし、具体案としてまとめました。具体案は市総合計画後期基本計画の参考資料とされます。



開館以来入館者百万人 くす玉を割り達成祝う

【100万人達成・さがら子生れ温泉会館】

さがら子生れ温泉会館の入館者が8月22日に100万人を達成しました。館内では、くす玉を割って関係者が達成を祝いました。100万人目の入館者は、舟原昭治さん（島田市金谷）。「信じられない」と驚いていました。翌日には、100万人達成を記念し、入館者先着1000人に紅白饅頭が配られました。



募集

第5回塩の道ウォークに参加してみませんか

国民文化祭「塩の道フェスティバル」で「塩の道ウォーク」を行います。

期日 10月17日(土)
区間 浜松市春野町大居から端雲坂、森町三倉の栄泉寺を通過して森町の天宮神社まで。
*秋葉街道の20*メートルで所要時間約6時間。
集合時間・場所 午前7時15分 榑原庁舎 午前7時15分 相良庁舎

申込方法 榑原総合窓口室、相良総合窓口室、榑原文化センター、いづらにある申込書で申し込む。または、住所、氏名、年齢、性別、電話番号、バス乗車場所、「第5回ウォーク希望」を明記の上、はがき、メールまたはFAXで連絡。
参加費 無料
*ただし、昼食は各自負担。

定員 40人(申込多数の場合抽選)
申込期限 9月18日(金)
[第6回の予定]
10月30日(金) 菊川市 牧之原市
申込先 芸術文化室 田形
☎(52) 5544

災害による損害の控除

災害などにより、生活用資産および業務用資産について損害を受けたときは、次の計算式によって計算した金額を確定申告の「雑損控除」として、所得金額から差し引くことができます。

①と②のいずれか多い金額
①A-(総所得金額の合計額×10パーセント)
②Aの金額のうち災害関連支出の金額-5万円
A 損害金額+災害関連支出の金額-保険金などにより補てんされる金額

*「損害金額」とは、損害を受けた時の直前におけるその資産の時価を基にして計算した損害の額です。
問い合わせ 島田税務署
☎0547(37)3121

水道管などの管理図面修正作業を実施します

身分証を携帯した調査員が敷地内に立ち入り、水道メーターの位置などの確認をしますので、ご協力をお願いいたします。

☎42110524
須々木140番地
☎(52)5585
bunka@city.makinohara.shizuoka.jp

牧之原市文化祭にあなただの作品を出品しよう

日時 11月7日(土)・8日(日)
午前9時~午後8時
展示会場 静波体育館
募集作品 絵画や手工芸など
申込方法 榑原文化センターまたはいづらにある申込書に記入して申し込む(先着順)。
申込先 牧之原市文化協会事務局(榑原文化センター内)
大石 ☎(23)0002

地場産品を使った朝食アイデアを募集します

健康づくり食生活推進協議会の主催で、「ごはんに合う朝食レシピ」のコンクールを行います。
応募条件 市の地場産品を1つ以上使用
応募方法 相良保健センターまたはさざんかにある応募用紙に必要事項を記入の上、郵送または持参する。
申込期限 9月30日(水)(当日消印有効)
申込先 相良保健センター
大石 ☎(53)2611

☎42110592
相良275番地

日ごろの介護疲れをリフレッシュしませんか

日時 10月16日(金) 午前8時30分~午後5時
場所 富士宮市方面(朝霧高原、白糸の滝など)
出発時間・場所 相良庁舎 発 午前8時30分 さざんか 発 午前8時45分
対象 在宅介護をしている市内在住の方
申込方法 電話で申し込む。
参加費 2000円
定員 20人(先着順)
申込期限 10月6日(火)
申込先 地域包括支援センター さがら 北川
☎(53)1900

みんなでグラウンドゴルフを楽しみませんか

日時 9月29日(火)(予備日9月30日(水)) 受付 午前8時~開会式 8時30分
会場 相良総合グラウンド
申込方法 相良B&G海洋センター、相良総合グラウンドにある申込書に記入の上、参加費500円を添えて、相良B&G海洋センターまたは相良総合グラウンドで申し込む。
申込期限 9月15日(火)

原市体育協会 市川
☎(52)4600

地デジ説明会を行いますのでご参加ください

平成23年7月24日までに地上アナログ放送が終了します。引き続き放送を楽しむためには、テレビなどを地上デジタル放送対応に切り替える必要があります。そこで、地上デジタル放送の正確な情報を提供するため、県テレビ受信者支援センターでは、10月から市内公民館などで説明会を開催します。詳しくは、9月中旬に各世帯へ配布される地デジ説明会のお知らせまたは市ホームページをご覧ください。
問い合わせ 総務省静岡県テレビ受信者支援センター
☎054(654)0211

静波海岸保安林の環境美化活動を実施します

日時 9月12日(土) 午前8時30分~午前11時
集合場所 静波海岸 P8駐車場
作業内容 草刈りなど
持ち物 軍手
問い合わせ 静波海岸ボランティアの会 尾崎
☎(22)2344

問い合わせ NPO法人牧之原市体育協会 久保
☎(52)4600

カヌー体験しませんか

期日 9月12日(土)
会場 相良B&G海洋センター
対象・時間 小学5年生~中学3年生 午前9時~午前10時30分、午前10時40分~午後0時10分 一般 午後1時~午後2時30分、午後2時40分~午後4時10分
申込方法 電話で申し込む。
参加費 500円(各コース)
定員 各コース6人
申込期限 9月10日(木)
申込先 NPO法人牧之原市体育協会 久保
☎(52)4600

お知らせ

定額給付金の申請を忘れずに行ってください
定額給付金の申請期限は10月15日までです。申請を済ませていない方は、忘れずに申請をしてください。申請期限までに申請しない場合は、定額給付金を受け取ることができません。

イベント

平成21年度駿遠学園祭

日時 9月12日(土) 午前10時~午後3時
場所 駿遠学園(島田市福用)
内容 大道芸などのアトラクション、学園児童の自主製品販売など
問い合わせ 駿遠学園 郷渡
☎0547(46)4376

保健・子育て

乳幼児医療費受給者証が10月に更新されます

「乳幼児医療費受給者証」が10月1日から更新されます。受給者証は、9月下旬に水色の封筒で郵送されますので、10月からは新しい受給者証で受診してください。新しい受給者証が、10月になっても届かない場合はご連絡ください。また、住所や氏名、健康保険が変更された場合は、届け出をお願いします。
問い合わせ 子育て支援室
大石 ☎(23)0071

お問い合わせ 経営企画室
名波 ☎(23)0400

市長・市議会議員選挙の立候補予定者説明会

任期満了に伴う牧之原市長・市議会議員選挙が10月25日に執行されます。立候補を予定している方への説明会を開催します。
日時 9月28日(月) 午前9時30分
会場 榑原庁舎4階会議室
問い合わせ 牧之原市選挙管理委員会 原口
☎(23)0050

家屋などを取り壊したときは届け出ましょう

住宅や倉庫、店舗などの一部または全部を取り壊した場合は、税務室または相良総合窓口室にある「取り壊し家屋の届出書」に必要事項を記入するか、電子申請で届け出てください。
担当が現地を確認し、取り壊した翌年度から、その建物を固定資産税の課税対象から除外します。
提出先 税務室、相良総合窓口室
問い合わせ 税務室 増田
☎(23)0035

ちやちやつこ運動会に参加し一緒に楽しもう

日時 10月9日(金) 午前10時~午前11時30分
会場 静波体育館
対象 6カ月から3歳未満児の親子(ひよこ教室生およびばんだクラブ生は参加できません)
申込方法 子育て支援センター榑原および、子育て支援センター相良にある申込書に記入の上、どちらかのセンターへ直接申し込む。
定員 先着80組
申込期限 定員になり次第締め切り
問い合わせ 子育て支援センター 榑原 河原崎
☎(22)0174

お父さんも一緒に育児に参加してみませんか

日時 10月17日(土) 午前10時~午前11時
会場 さざんか、いづら
対象 3歳未満児の親子
内容 絵本の読み聞かせや触れ合い遊びなど
申込方法 電話で申し込む。
持ち物 お父さんの子育て手帳(冊子)、バスタオル
申込先 子育て支援センター 榑原 河原崎
☎(22)0174

集まれ!

まぎのはら

KIDS

かとう ゆづき
加藤 優月ちゃん(1歳)



平成20年8月25日生(静波)

ネーネが大好きゆうちゃん♥
バイバイ、こんにちはが上手
にできるようになったよ♪

おおいし さずか
大石 涼華ちゃん(2歳)



平成19年5月28日生(牧之原)

プール大好き! 踊りも大好き
♪片付けは苦手だけど、いつ
もお手伝いを頑張ってるよ。

やまむら れお
山村 玲青くん(2歳)



平成19年4月2日生(細江)

いつもニコニコ笑顔★
ドラムとよさこい大好き♥
12月にお兄ちゃんになるよ!

いしかわ きら
石川 煌くん(1歳)



平成19年9月23日生(静波)

歌って踊るのが大得意♪
なんでも良く食べて元気いっ
ぱいのいたずらっ子です♥

かわはらさき そうま
河原崎 壮真くん(2歳)



平成19年8月15日生(地頭方)

シンケンジャーとアンパンマ
ンが大好きなそうちゃん♪あ
おいねえねと元気に遊ぶよ♥

いしかわ しゆ
石川 舜くん(3歳)



平成17年9月15日生(静波)

ウルトラヒーロー大好き♥お
父さん怪獣と毎日ヒーロー修
行中。元気に大きくなあれ♪

KIDS
元気なキッズ募集中。

9月7日(月) 8:15~ 掲載希望のキッズを受け付けます。

- 申込資格 掲載時点で、市内に住んでいる4歳未満のキッズ。
- 申込先・問い合わせ ☎(23)0044(秘書広報室)

受付時間を
守ってネ!



◎今号の表紙

今号の表紙は、小学生を対象にゆうゆうランドで行われた「冒険あそびプレパーク」のひとコマ。

これは、みらい子育てネット「なかま」が子どもたちに外で遊んでもらおうと開催されたもの。普段は家の中で遊ぶことが多い子どもたちですが、地形を利用した長いすべり台や大型の遊具で友だちと遊んだり、川遊びを楽しんだりしました。

中には、トカゲを捕まえる子もいて、自然を満喫していました。



◎まちかど写真館

昔は千石船も
往来した荻岡川

撮影日 8/23 撮影場所: 相良



◎編集後記

—地震により被害を受けられた方にお見舞い申し上げます。—
「東海地震だ!」と思った方も多かったのではないだろうか。8月11日の早朝を襲った震度6弱の地震。今までに経験したことがない揺れで、自分の家がまるで起震車の中にすっぽりに入った感覚だった。東海地震はもっとすごい揺れが起こり、被害も想像がつかないくらいだ。今回の地震を教訓に、わが家の地震対策を再確認しようと考えている。

