

ふれあいビタミンあいのまち

うみ・そら・みどりと共に生きる



富士山静岡空港
2009年6月4日開港



まきのはら

2 | 5 日号

2009年(平成21年) vol.75



緊急特集

榛原総合病院「崩壊の危機」

崩壊寸前の地域医療

●人間ドック・脳ドックで健康管理を
GO! 榛原総合病院健診センター

Photo: あでやかな振り袖姿の新成人 (平成21年成人式)

崩壊寸前の地域医療

榛原総合病院「崩壊の危機」



一人当たりの負担
約20万8800円

さらに、榛原総合病院が抱える問題はもう一つあります。それは、20万人規模の地域で計画されている自治体病院と同規模の病院を建設したことに伴う借金の返還を行っていることです。

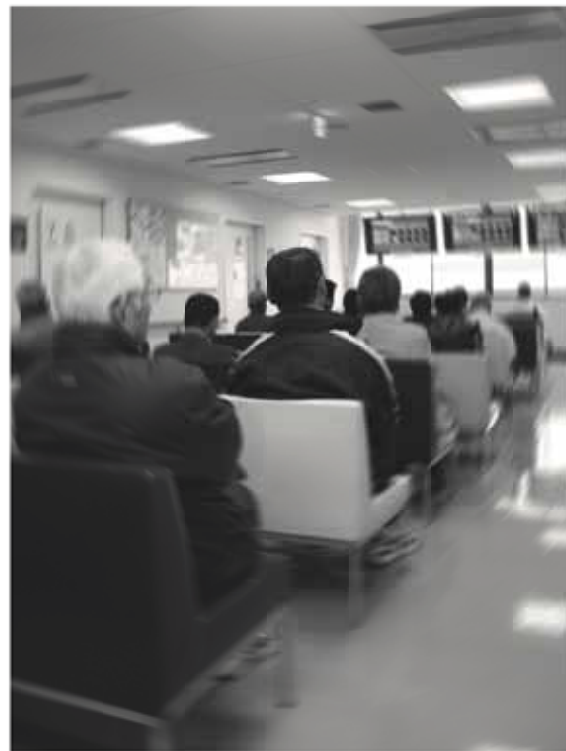
平成20年度末は約168億円の債務残高(表1)が見込まれます。

これは、牧之原市と吉田町の住民一人当たり換算すると、一人約20万8800円を負担していることとなります。

表1 榛原総合病院の債務残高見込額

	平成20年度末	平成21年度末	平成22年度末
元 金	13,166,759	12,656,376	12,178,902
利 子	3,617,623	3,342,869	3,076,691
計	16,784,382	15,999,245	15,255,593
住民一人当たりの負担額	約208,800円	約199,000円	約189,800円

*住民一人当たりの負担額は、平成20年12月31日現在の牧之原市と吉田町の人口で割ったもの、牧之原市は50,029人、吉田町は30,364人。



地域住民の医療を支える砦が危ない

全国の自治体病院は、地域医療の中核病院として地域住民の医療を支える「砦」です。しかし、国が導入した「新医師臨床研修制度」により地方では医師不足が生じて産科や小児科など診療科の閉鎖や救急医療体制の後退、医療機関に支払われる「診療報酬の引き下げ」などにより運営状況が悪化するなど、自治体病院は大きな問題を抱えています。

そのような中、昨年7月3日、千葉県銚子市は「平成20年9月30日で市立総合病院を休院(現在は今年4月から指定管理者での診療再開を目指している)」と決定しました。

榛原総合病院にも深刻な問題の波

全国の自治体病院でもこのような状況が、ここ数年で急

運営資金が不足し初の財政支援実施

経常収益(収入)と経常費用(支出)の実情はどうなっているのでしょうか。

毎年度、収入よりも支出が上回っていることがわかります(グラフ2)。特に、医師不足や診療報酬の引き下げが影響した平成16年度においては収入の落ち幅が大きくなっています。

それでも、病院内で経費削減に努めたり、病院の貯金を切り崩したりして運営してきました。

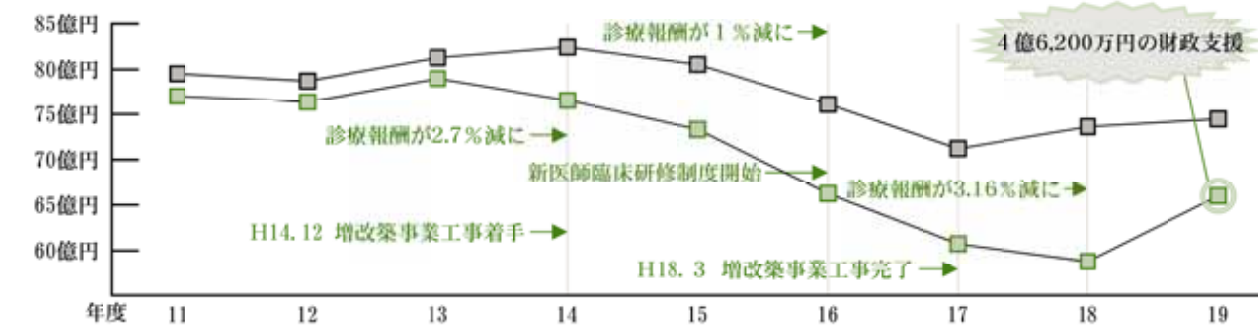
しかし、それも「限界」です。平成18年度には、病院の貯金が底を尽き、運営資金が不足する事態になってしまいました。そこで、両市町は平成19年度、国が定めた病院への支出基準以外の負担金で、4億6200万円の財政支援を初めて行いました。

経常収益……企業などの営業活動によって継続的に発生する収益。

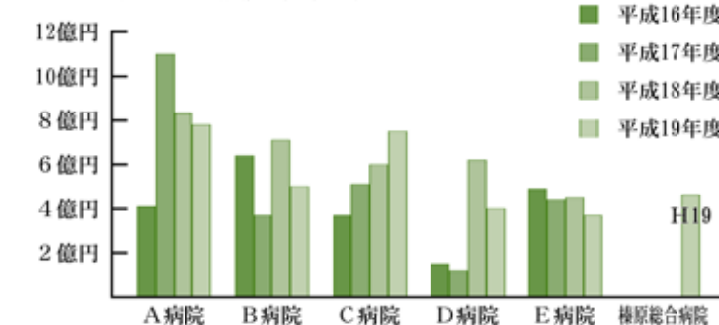
経常費用……会社を運営する上で必要となる費用。人件費や償却資産の減価償却費などが含まれる。

支出基準……一般会計で負担すべき経費を算定するための基準。

グラフ2 榛原総合病院の経常収益と経常費用の状況



グラフ3 県内自治体病院の財政支援状況



県内自治体病院も支援を受けて運営

県内自治体病院での財政支援はどのような状況なのでしょうか。

調査した5つの自治体病院すべてで、支出基準外での財政支援を以前から受けていた(グラフ3)。

どの病院も、支援を受けたいと運営できないのが現状のようです。

激に増えています。

牧之原市と吉田町の地域住民の命を支える榛原総合病院はどのようなのでしょうか。

例外ではありません。

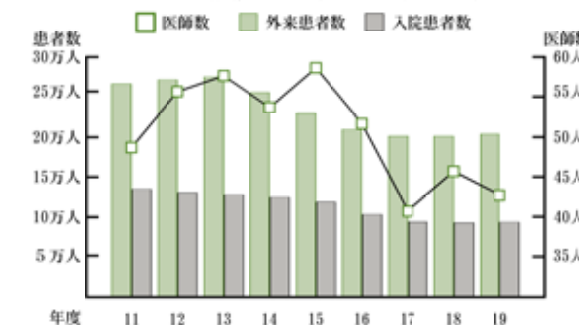
平成15年6月には産科が休診されました。そして、平成16年12月には、脳神経外科も休診。現在、産科は外来診療や分娩、入院受け入れを再開、また脳神経外科は週3日の外来診療と入院受け入れを再開しています。

しかし、今年4月からは、循環器科医の引き揚げが決定していることにより、さらにはほかの診療科への影響も懸念されます。

医師が不足すると、該当する診療科が思うように機能しません。当然のことながら、そのような診療科を頼る患者は、ほかの病院へ行ってしまいます。診療報酬が引き下げられ、さらに患者数(グラフ1)が減ることによって、病院収入も急激に減少してしまいます。

全国的に深刻な医師不足と診療報酬の引き下げなどによる病院収入の減少の波が、地域医療を支える榛原総合病院にも押し寄せていることは事実です。

グラフ1 榛原総合病院の医師数と患者数の推移



診療報酬……病院などの医療保険機関が行ったすべての医療サービスの対価として病院が受け取る報酬。この医療報酬は、医薬品費、医療機器費、医師・看護師の人的費などに使われる。

改定は2年ごとに行われ、平成14年は国民医療費との対比で▲2.7%、平成16年は▲1%、平成18年は▲3.16%と過去最大の下げ幅となり病院運営に大きな悪影響を及ぼしている。

新医師臨床研修制度……国が平成16年4月から導入した、内科や外科、救急部門などの臨床分野での研修を義務化させ、臨床医としての基本を学ぶ新人医師の研修制度。それまでの研修制度では、新人医師は、大学の医局で研修を行ってきたが、自分で病院を選んで研修を行うことが可能となった。これにより、大学病院は医師が不足し、派遣していた自治体病院などから医師の引き揚げを余儀なくさせられている。

金融機関に代わり 11億円を貸し付け

昨年度、初めて支出基準外の財政支援を受けた榛原総合病院ですが、今年度においても、病院建設の借金の返還などに充てるため、牧之原市と吉田町は、病院への負担金として平成20年度予算で16億760万円を計上。
また、平成17年度からは、病院の収入や貯金が減り続け、運営経費の支払いが困難となったため、金融機関から一時借り入れをし運営してきました。
しかし、その金融機関からの貸し付けも今年度は受けられなくなり、両市町では、9月議会で合計11億円を短期貸し付けすることを決定しました（表2）。

新たに4億円が不足 対策として追加支援

一方で、病院を取り巻く環境は依然そのままだ。
医師不足が慢性化し、診療科や診療日数の減少で患者数が少なくなったため、今年度木の収支を見込むとまだ3億

5000万円足りないことがわかりました。
そして、循環器科医が3月末に2人、5月には1人退職することにより、段階的に診療体制を縮小することから、さらに5000万円の減収が予想されます。
この3月末には、合わせて4億円の資金が不足します。
そこで、当面の対策として、両市町は、新たに不足となる4億円について追加支援することとしています（表2）。

表2 榛原総合病院への平成20年度市町の負担金等の金額

	(単位：千円)				合計
	基準内負担額	基準外負担額	短期貸付額	追加支援額	
牧之原市	771,183	373,374	750,000	274,540	2,179,097
吉田町	352,416	170,626	340,000	125,460	988,502
合計	1,123,599	544,000	1,100,000	400,000	3,167,599
住民一人当たり負担額	約14,000円	約6,800円	約13,700円	約5,000円	約39,400円

*住民一人当たりの負担額は、平成20年12月31日現在の牧之原市と吉田町の人口で割ったもの。

財政支援の影響で 市の事業も先送り

今年度は、追加の財政支援で乗り切ることができませんが、今後の病院の経営状況には、さまざまな問題があり、今のままの病院の現状では、市町の行政運営に大きな支障が生じる事態となってしまうと見られます。
牧之原市においては、昨今の経済情勢の悪化も重なって、道路や公共施設整備などの事業先送りが避けられない状況です（表3）。

表3 病院への負担金等が市の予算(12月補正まで)に占める割合

	(単位：千円)		
	予算額	市予算額に占める割合	住民一人当たり負担額
牧之原市予算額	20,752,521	—	約414,800円
病院負担金	2,179,097	10.50%	約43,600円
衛生費	1,835,657	8.85%	約36,700円
土木費	1,821,595	8.78%	約36,400円
教育費	1,684,490	8.12%	約33,700円
民生費	5,174,150	24.93%	約103,400円

*住民一人当たりの負担額は、平成20年12月31日現在の牧之原市の人口で割ったもの。

地域医療の核をなくしてはいけません！ 榛原総合病院、存続への市の取り組み

- 医師の確保に努める
現在の医師派遣元の浜松医科大学以外にも、医師の派遣を要請する
- コストの削減に向けて、病院の規模を含めた検討を行う
地域の実情に見合った病床数や診療科目の規模を検討する
- 県のリーダーシップの基に、周辺病院とのネットワークや役割分担を協力依頼する
県のリーダーシップに基づいて、広域連携の強化を行う
- 全国の自治体病院の危機的な窮状に対し、国へ積極的な関与を望む
都市医療とへき地医療の格差をなくすよう、国に対し働きかけを行う
- 「何故こうなったのか」正しい情報を出して、今後どうしていくのか市民に伝えていく
市民の皆さんに対する説明会を開き、病院の運営状況をお知らせする
状況により市民の皆さんのご意見を伺うアンケート調査を実施する

病院の資質を見直し 病院と地域の医療を守る



榛原総合病院
茂庭 将彦 院長

急性期病院としての診療体制を確保し、財政的にも成り立つような病院にしていくことで経営努力をしてきましたが、国による医療費抑制政策などの影響もあり、病院収入は減収傾向で経営的に非常に厳しい状況となっています。

また、経営の立て直しを図らなければならない中、常勤医師の引き揚げという現実が控えており、今、榛原総合病院は最大の難局に直面しています。

この医師不足という決定的な要因に対しては、今、有効な手立てはありません。医師の確保については、頼りとしていた浜松医科大学からの全面的な支援が期待できない程の非常に厳しい状況となりましたが、全国の関係機関にお願いに上がるなどあらゆる手段を講じ、診療体制の立て直しに鋭意努力していきます。また、経営を維持できる体制を構築するため、病院の全体的な資質を見直し、大幅な機構改革を断行していきます。

今後、限られた医療スタッフでは診療体制を縮小せざるを得ない状況にはありますが、構成市町や医師会の皆様のご理解とご支援をいただきながら、この病院と地域の医療を守っていくことに努力してまいります。

安全安心の砦を守るため あらゆる対策を講じる



榛原総合病院組合管理者
牧之原市長 西原 茂樹

機能的な運営状況にある榛原総合病院の“今”を乗り切らなければ、「牧之原市も経営危機になる」と言っても過言ではない状況です。

市民の皆さんの安全安心の砦である榛原総合病院の存続のため、火急の対策を講じなければなりません。

現在、関係機関と一体となり、国や県を含めたあらゆるネットワークを利用して、医師確保に全力を挙げるとともに、緊急運営支援のための公的融資の創設の要請などに全力で取り組んでいるところです。

また、近隣の総合病院や榛原医師会との連携を密にすることや、この地域に見合った規模(病床数など)の病院に改革する検討も必要です。

榛原総合病院は昭和29年の創設以来、50年余の歴史の中で、多くの方がその時々の状況下で判断し、地域住民の生命を守るため、病院運営が進められ、今日に至ります。

榛原総合病院の“これから”については、「あなたの」「家族の」「牧之原市の」、みんなの問題として、この状況を知っていただき、皆さんの意見をお聞きしながら、地域医療を守っていきます。

医師会全体でサポートし 地域医療を守る



榛原医師会長(小田原産婦人科医院)
小田原 秀眞 医師

地域医療の中核を担う榛原総合病院で、医師不足などによって診療体制が整っていないことは、私たち医師会としても大きな危機感を抱いています。

私たち医師会には多くの開業医で構成されています。そして、地域医療に対して、総合病院との連携が必要と日々考えています。

開業医は最前線で軽度な疾患を診療していますが、精密検査や手術など高度医療を必要とする場合は、それができる総合病院を紹介しています。このことを「病診連携」と言い、診療体制の不備は、この連携が崩れてしまうことにつながる恐れがあります。

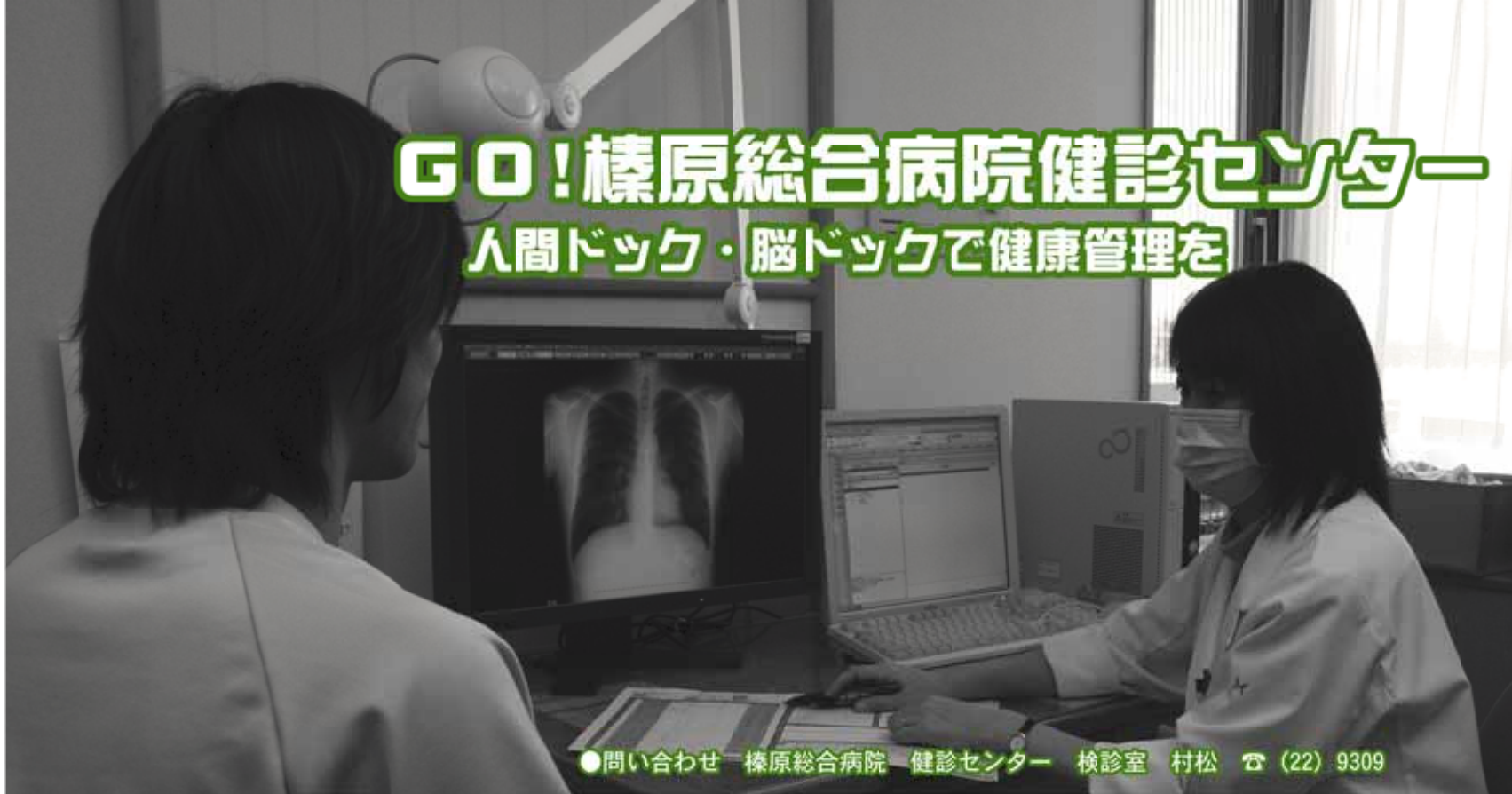
このように、地域住民の皆さんが、救急医療や急性期医療を受けることができないという状況にはなりません。

この危機に対して医師会では、救急外来へのコンビニ診療などを少なくするため、開業医の診療時間の延長や医師不足対策として榛原総合病院(救急部門)へ開業医の派遣なども検討しています。

この周辺市町の地域医療を守るため、私たち榛原医師会は、会全体で榛原総合病院をサポートしていきます。

GO! 榛原総合病院健診センター

人間ドック・脳ドックで健康管理を



●問い合わせ 榛原総合病院 健診センター 検診室 村松 ☎ (22) 9309

K-INTERVIEW

受診者に聞く

☆中西かつ枝さん(61) 牧之原区(榛原地域)
☆三井孝夫さん(53) 福岡区

「自分の健康のために人間ドックは必要」

広報担当K(以下K) 今回、「健診センター」でドックを受けようと思ったきっかけは？
中西さん 定年退職をして、これからの健康を考えて受けました。病気があれば早く見つけて治したいですね。
三井さん わたしは、一昨年入院したときに、同部屋の方にドックの話を聞いて、健康管理のためにも受けてみたほうがいいなと感じたことがきっかけです。
K このセンターでドックを受けてみての感想は？
中西さん 健診センター全体が広く、明るく、検診室も番号表示でわかりやすく利用しやすいです。また、待ち時間もなくて



中西かつ枝さん

ムーズで受診者思いの施設だと感じました。
三井さん 次回も利用したいと思うようなセンターです。待ち時間がないのがいいですね。

K 身近にドックを受けられる施設があるのどう思いますか？
中西さん ここは、これから病気の早期発見のために必要で、そして重要な施設になりますね。

三井さん 一言で言えば「安心」です。遠くまで行かなくてもいいですね。
K 今後も「健診センター」でドックを受けたいですか？
中西さん・三井さん ぜひ受けたいですね。



三井孝夫さん

GUIDANCE

「人間ドック」「脳ドック」って何？

人間ドックは、一般的に短期間に集中して行う総合的な健康診断のことを言います。

受診者は、なんらかの自覚症状があるために受診することもあります。多くは、まったく自覚症状がない状態で受診します。「自分は健康」と思っている人も、実際には生活習慣病などの病気が潜んでいるかもしれません。

その危険性をいち早く察知することが「人間ドック」の目的です。

脳ドックは、脳疾患の早期発見と、将来起こりえる危険因子を事前に見つけ、発症や進行を予防することを目的としています。

脳は壊れると元には戻りません。高血圧などの治療を受けていない方や、心臓病・糖尿病・高脂血症などの病気に

かかっている方、肥満の方など、特に脳卒中の予防対策として、「脳ドック」が大切になります。

その二つのドックを受診できる施設が、榛原総合病院にある「健診センター」です。

KENSHIN-CENTER

榛原総合病院 健診センター

今 まで北館2階にあった検診室が、昨年11月に新しく「健診センター」として南館6階にオープンしました。

現在、施設を有効的に利用し、検査のすべてをセンター内でできるよう、各種検査機器の設置を予定しています。

また、専門医師による読影や判定(医師の診察はなし)の結果を郵送することにより、2時間以内で検査が終了する「ミニ脳ドック」と「クイック人間ドック」も新たに実施していますので、予約した上でご利用ください。

HEALTH

健康管理をサポート

治療を必要とする場合もありますが、健康意識を持つことにより改善できるものも多くあります。専門スタッフが食事・運動療法などの保健指導を行いサポートします。

COURSE

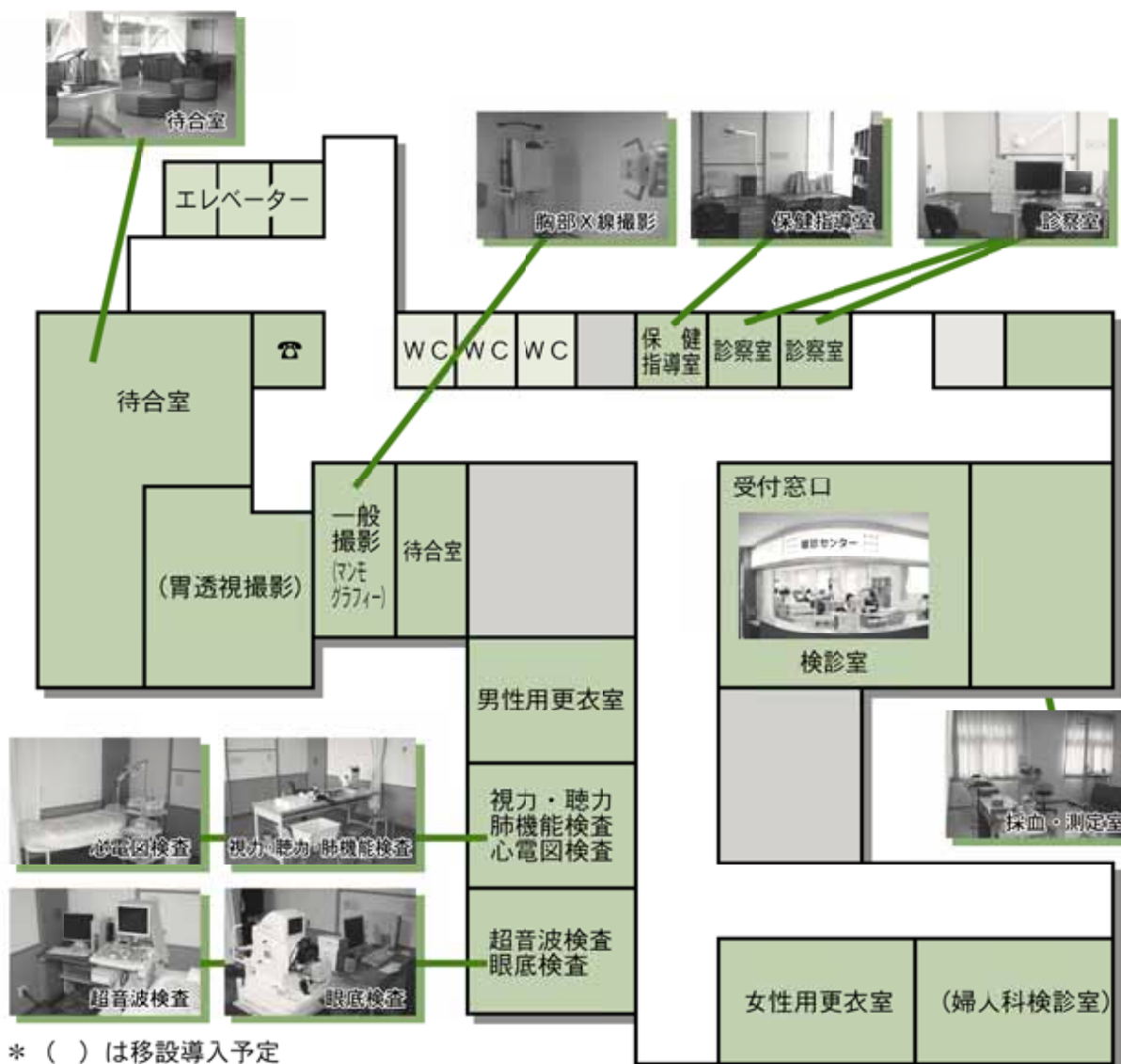
ドックの種類と検査料金(税込)

- 人間ドック 3万9690円
- 脳ドック 3万8850円
- クイック人間ドック 1万5000円
- ミニ脳ドック 1万7000円

国民健康保険(市役所医療保険室) ☎ (23) 0023

3) や各健康保険組合からの助成制度がありますので、事前にお問い合わせください。
*人間・脳ドックを行う「セットドック」やオプション検査(別料金)も実施しています。

MAP 榛原総合病院南館6階にオープンした健診センターの全貌を公開!!



* () は移設導入予定

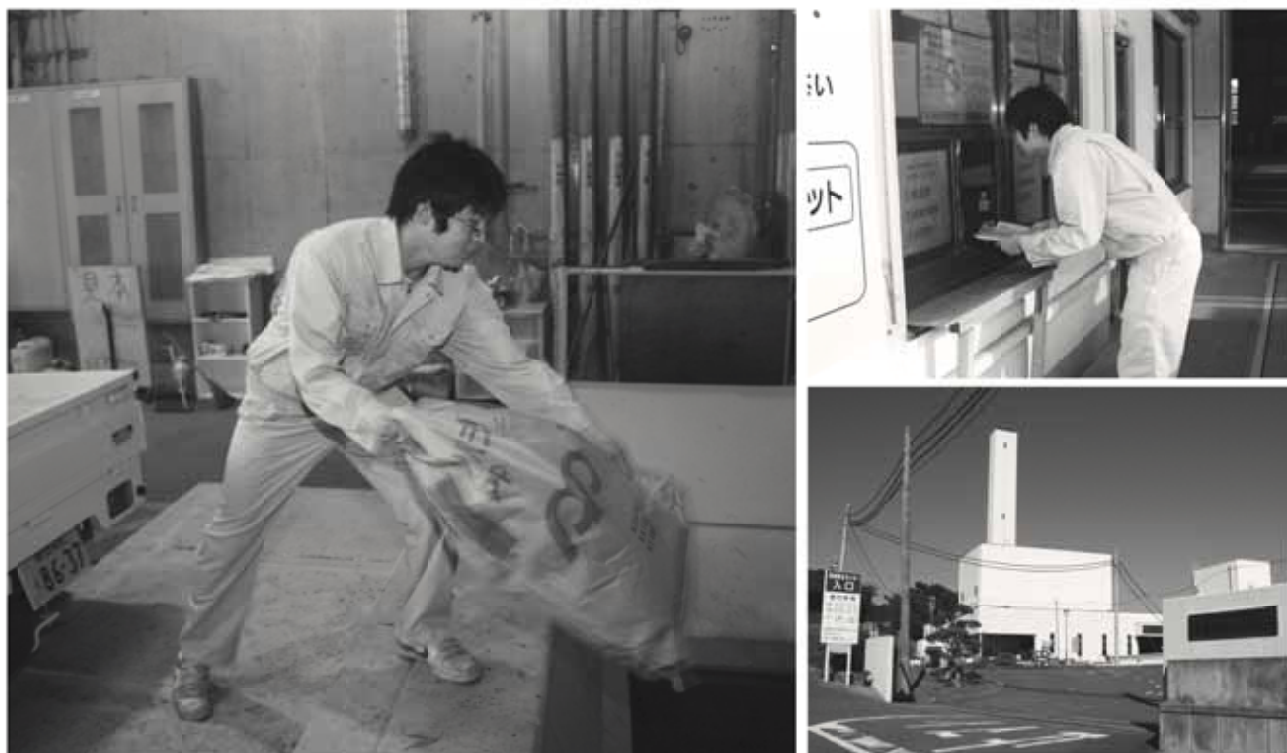
現在、ほかの階で受診を行う検査



相良地域にお住まいの皆さん！ 4月1日から ごみ搬入手数料が変わります！

～環境保全センターごみ搬入手数料改定～

●問い合わせ 牧之原市御前崎市広域施設組合環境保全センター ☎(58) 0044



4月からの搬入手数料

3月まで

家庭ごみ	10 ^{kg} ごとに10円
事業ごみ	10 ^{kg} ごとに40円

4月から

家庭ごみ	10 ^{kg} ごとに50円
事業ごみ	10 ^{kg} ごとに150円

おおむね10^{kg}あたり300円のごみ処理費用のうち、家庭ごみに関しては6分の1を、事業ごみに関しては2分の1の費用負担をお願いします。

4月1日から、相良地域の環境保全センターにごみを直接搬入するときの搬入手数料が変わります。環境保全センターへのごみ搬入手数料は、現行の料金と比べて20数年が経ちました。その間に大量生産・大量消費という生活環境の変化により、廃棄されるごみの量も急激に増えてきました。そのような社会情勢の中、自治体のごみ処理経費にかかわる財政負担が年々厳しさを増しています。

環境保全センターでは、ごみの焼却におおむね10^{kg}当たり300円の処理費用が掛かっています。この度、環境保全センターでは、今後の施設運営の健全化を図るため、排出量に応じた搬入手数料に改定することにしました。なお、ごみステーションに出す場合の指定袋の料金には変更はありません。市民の皆さんにはご負担をお掛けしますが、ご理解ご協力をお願いします。

ごみ排出量に応じたご負担をお願いします

まきののはら総合スポーツクラブ まきスポがいよいよ始動

「まきスポ」は、気軽にスポーツを楽しみたい方や技術の向上を目指している方、スポーツが苦手だけど体を動かしたい方、健康な毎日を過ごしたい方など、ライフステージに応じてスポーツが楽しめる「総合型地域スポーツクラブ」です。子どもからお年寄りまで、また親子で楽しめる教室に、皆さんも参加しませんか。

まきスポ入会資格

次の要件に該当する個人または団体が対象となります。
▼個人は原則として、市内在住・在勤で、本クラブの目的に賛同する方。また、医師から運動制限や禁止の診断を受けていない方▼団体は市内で活動しているスポーツ団体で、本クラブに賛同する団体

入会方法

申込用紙に必要事項を記入の上、提出する。

【申込用紙配置場所】
▼相良B&G海洋センター▼
▼りんばる▼相良総合窓口▼
▼スポーツ健康室

【申込書提出先】

相良B&G海洋センター

*入会者には、後日、会員証が発行されます。

会員になったら……

入会金（まきスポ入会金一覧表参照）を支払うことで、サークル活動やスクール活動などに「参加料だけ」で参加できます。

*このほか、陸上教室やサッカー教室などのスクール活動だけ会員となる「スクール会員」もあります。入会方法は、通常会員と同様です。

詳細は、本紙平成20年12月5日号をご覧ください

まきスポ入会金一覧表

区分	中学生以下	65歳未満	65歳以上
入会金（初年度のみ）	2,600円	3,500円	2,800円
内訳	登録料	2,000円	2,000円
	保険料	600円*	1,500円*
次年度会費（保険料込み）	1,100円	2,100円	1,300円

*スポーツ保険の改訂により、保険料が上がりました。

サークル活動（かじりっこ教室）5・6月分 *日時や会場が変更となる場合がありますので、ご了承ください。

種目	日時・会場	対象	参加料
ドッチビーで遊ぼう	5月 毎週土曜日 午後6時～午後7時30分 川崎小学校体育館	小学生	1人 1,000円 (全4回分)
親子リズム遊び	6月 毎週火曜日 午前10時～午前11時 静波体育館	1歳～3歳 保護者	1組 1,000円 (全4回分)
空中ふわふわバルーンバレー	6月 毎週土曜日 午後6時～午後7時30分 相良B&G海洋センター	4歳～10歳	1人 1,000円 (全4回分)
空高く飛ばスカイクロス	6月 毎週日曜日 午前9時30分～午前11時 相良B&G海洋センター周辺	6歳～80歳	1人 1,000円 (全4回分)

スクール活動

サッカー教室や陸上教室などを計画中。詳細は今後、お知らせします。

まきスポ スポーツフェスタ

まきスポでは、市民を対象としたスポーツフェスタを5月31日に計画中。詳細は今後、お知らせします。

●問い合わせ まきスポ運営委員会事務局（相良B&G海洋センター内） ☎(52) 4600

生活情報 あれこれ

募集

市民の生涯学習教室 田沼塾の講師を募集

資格や経験などは問いません。特技や教養を生かして、市民へ生涯学習機会を提供できる方を募集します。

- 開講期間 6月～翌年1月
- 会場 相良公民館・萩間公民館・地頭方公民館
- 応募方法 相良公民館に電話で申し込む。
- 初めて講師登録する方は事前面接があります。
- 申込期限 2月13日(金)
- 申込先 相良公民館 植田 (52) 1021

市民の生涯学習教室 はりはら塾に入ろう

音楽や芸能、教養など、あなたに合った講座がきつと見つかります。

- 対象 どなたでも
- 申込方法 榛原文化センターにある希望講座受講受付簿と申込カードに記入する。
- 先着順のため、電話やFAXなどでの申し込みはできません。

- 申込期間 2月15日(金)～3月6日(金) 午前9時～午後8時
- 問い合わせ はりはら塾運営委員会事務局(榛原文化センター内) 横井 (23) 00002

文学講座を受講して 文学に親しくなろう

- 日時 3月9日(月)・16日(月)・23日(月) 午後1時30分～午後3時
- 会場 いくら 福祉団体活動室
- 対象 市内在住・在勤で全日程に出席できる方。
- 内容 近世文学の井原西鶴、安楽庵策伝、山東京伝の作品を楽しみながら読みます。
- 講師 大石真理さん(相良高等学校教諭)
- 申込方法 電話で申し込む。
- 受講料 無料
- 定員 40人
- 定員になり次第、締め切り。
- 申込先 芸術文化室 田形 (52) 5544

障がい者支援などに従事する職員を募集

- 資格 普通免許を取得している40歳までの方。
- 有資格者や経験者は優遇。

お知らせ

誰でも傍聴できます 牧之原市議会定例会

- 日程 ▼2月25日(水)提案説明▼3月5日(水)通告質疑▼3月9日(月)・10日(火)一般質問▼3月11日(水)一般質問予備日▼3月25日(火)採決
- 問い合わせ 議会事務局 本杉 (53) 2650

家電リサイクル法の 対象製品が増えます

現在、家電リサイクル法により、エアコン、洗濯機、冷蔵庫、冷凍庫、ブラウン管テレビの5品目が対象製品となっています。

4月1日からは液晶・プラズマテレビと衣類乾燥機が対象製品として追加されます。

4月1日以降に廃棄処分される際は、家電小売店などに処理を依頼してください。

●問い合わせ 環境室 永田 (53) 2609

雑紙の回収も実施中 資源は資源回収に!

期日	実施団体
2月8日(日)	榛原中学校PTA
15日(日)	相良小学校PTA
	地頭方小学校PTA
28日(土)	菅山区
	坂部第3町内会
3月7日(日)	榛原ふたば幼稚園

- 問い合わせ 環境室 西原 (53) 2609

農業委員会選任委員 6人が決定しました

「市農業委員会委員選挙」に当選した選挙委員17人に加え、ハイナン農業協同組合、静岡県中部農業共済組合、牧之原畑地総合整備土地改良区、市議会から推薦を受けた次の方が、選任委員に決まりました。

●選任委員 ▼山下太市(地頭方) ▼平幹夫(坂部) ▼原間正之(片浜) ▼小杉康男(豊岡) ▼中野康子(牧之原) ▼八木敏博(川崎) *選任順

●問い合わせ 市農業委員会事務局 加藤 (53) 2618

電子申請のご案内

▶携帯電話から
QRコード(0Rコード)読み取り機能付携帯端末からどうぞ

▶パソコンから
市のホームページからどうぞ
<http://www.city.makinoharashizuoka.jp>

牧之原市 検索



青農地の除外や編入 をお考えの皆さんへ

市では、平成21年度からの「青農地からの除外」「青農地への編入」の受け付けを年1回としました。(農業振興地域整備計画の総合見直しを実施する年の前後1年を除く)

これに伴い、青農地を除外して住宅や店舗、工場など農地以外の利用を計画している方や、土地改良事業実施のために青農地への編入を計画している方は、「農用地利用計画変更事前審査調査書」を提出してください。

なお、除外にはさまざまな条件がありますので、この審査調査書を作成する前に農林水産室へ相談してください。

- 受付期間 3月2日(月)～4月30日(木)
- 問い合わせ 農林水産室 吉添 (53) 2618

原子力発電所緊急時 を想定した防災訓練

地頭方地区を中心に、避難訓練や緊急被ばく医療活動などの訓練を実施します。訓練に合わせ、同報無線による訓練広報も放送されます。

- 日時 2月12日(水) 午前7時30分～正午
- 会場 相良公民館
- 問い合わせ 防災室 前田 (23) 0056

学校給食用物資新規 納入業者の登録受付

- 受付期間 2月16日(月)～3月16日(月)
- 登録方法 吉田榛原学校給食共同調理場にある申請書類に必要事項を記入し提出する。
- 提出先 吉田榛原学校給食共同調理場 小原 (32) 1750 ☎4211030
- 1 吉田町住吉150011

通信制大学「放送大 学」で学びませんか

放送大学は、テレビなどを利用して授業を行う通信制の大学です。心理学や福祉、経済など幅広い分野が学べます。

●出願期限 2月28日(土)

●資料請求先 放送大学静岡

イベント

作品展示や舞台発表 生涯学習教室発表会

- 日時 ▼2月7日(土)午前9時～午後4時▼同8日(日)午前9時～午後3時
- 会場 相良公民館
- 内容 受講生による作品展示やステージ発表のほか、体験コーナーや茶席、試食コーナーなどもあります。
- 問い合わせ 相良公民館 植田 (52) 1021

「はりはら塾発表会」

- 日時 ▼2月14日(土)午前10時～午後5時▼同15日(日)午前9時～午後3時30分
- 会場 榛原文化センター
- 内容 受講生による作品展示や舞台発表のほか、塾講師による一日体験教室も開催。
- 問い合わせ はりはら塾運営委員会事務局(榛原文化センター内) 横井 (23) 0002

保健・子育て

2月10日(火)に児童手 当が振り込まれます

昨年10月分から1月分までの児童手当が、2月10日に指定口座へ振り込まれます。該当する方はご確認ください。

●問い合わせ 子育て支援室 羽田 (23) 0071

相良児童館のおやこ くらぶ会員を募集!

親子でさまざまな遊びを楽しみながら、友達作りや子育ての情報交換をしませんか。

●活動回数 毎月2回

●会場 相良児童館

親子ふれ愛の集いで 子供映画会と抽選会

- 日時 2月22日(日) 午前10時～(午前9時40分開場)
- 会場 榛原文化センター
- 対象 どなたでも
- 内容 「カンフー・パンダ」の上映とお楽しみ抽選会。
- 入場料 無料
- 問い合わせ 榛南地区労働者福祉協議会(労働金庫榛南支店内) (22) 3344



1月11日、榛原文化センターで平成20年度成人式が開かれました。牧之原市では674人が新成人となり、式典には540人が出席。会場は、あてやかな振り袖姿や真新しいスーツ姿の新成人らが同窓生との再会を喜び、一緒に記念写真を撮るなど華やかな雰囲気にも包まれました。また、新成人を代表して飯田宗範さん(勝間田)と石田紗知子さん(波津)が、成人を迎える決意などを述べました。

表紙の写真

集まれ!

まきのほら

KIDS

さいが 斎賀 ひよりちゃん(1歳)



平成20年1月5日生(細江)

食べるの大好き!
いたずら大好き。

よしむら こう 芳村 心海ちゃん(1歳)



平成19年9月10日生(相良)

おせんべ大好き♥くいしんぼうの心海ちゃんです
いっつもニコニコ♪Happy!!

まさだ かな 増田 果奈ちゃん(3歳)



平成17年10月29日生(菅山)

4月から保育園に行きます。
友達いっぱいできるといいな。
合から楽しみにしています♥

やなぎばら あいと 柳原 愛斗くん(1歳)



平成19年10月17日生(地頭方)

サンタさんからもらった「くっく」で、いっぱい歩くぞあ〜!

いせだ りあ 池田 理桜ちゃん(3歳)



平成17年4月3日生(川崎)

いつも元気いっぱい!
歌と踊りと運動が大好き
素直な優しい子になってね♥

KIDS
元気なキッズ募集中。

3月5日(休) 8:15~
掲載希望のキッズを
受け付けます。

- 申込資格
掲載時点で、市内に住んでいる4歳未満のキッズ。
- 申込先・問い合わせ
☎(23)0044(秘書広報室)

受付時間を
守ってね!



トピック pick up!

坂部保育園で環境教室を実施 環境問題を考えるきっかけに

1月16日、坂部保育園で「環境戦士イーグルマン」ショーが行われました。

これは、キャラクターショーを通じて子どもたちにも環境問題を知ってもらおうとSHIZUOKA環境キャラバン隊が全国各地で開いているもの。この教室では、イーグルマンと謎の怪人ミスターCO₂ が園児たちに地球が温暖化したらどうなるのかをクイズで紹介しました。

その後、使わない電気はこまめに消す忍法「こまめ」や、冷蔵庫の開け閉めを素早く行う忍法「マツハ開け閉め」など、温暖化を防ぐためにみんなのできる忍法「エコの術」を園児らに伝授し、「温暖化防止をみんなで今日からやっいていこう」と呼びかけました。



写真右/クイズを考える園児

写真上/イーグルマン(右)と踊る園児ら 写真左/園児に環境クイズを出題するイーグルマンとミスターCO₂

