

広報まきのほら vol. 93

2009

MAKINOHARA 11 05

交通教室・相良小学校

よく見て
よく見て
右よし、左よし

特集
牧之原市の景観を考える
美しい自然と風景を守りたいから



▶**榛原公園山頂からの眺め（昭和30年ごろ）**
 まだあちらこちらに水田が広がっている。中央には榛原高等学校の校舎が見えるが、現在その場所付近には市役所榛原庁舎が建てられている。



▶**横町通り（昭和26年）**
 手前左側が荒物屋の角喜さん。右側が用品屋の角林さん。昭和28年には、横町の道路拡張工事が行われ、通りの名前も「銀座通り」と改名。舗装も引き続き施行され、近代的な姿に一新された。



▶**勝間田川の港橋（大正時代）**
 旧田沼街道に架けられた橋の一つで、河口から駿河湾が見渡すことができる。現在の橋は、昭和8年に竣工したもの。その後、国道150号の開通により交通量が減ったが、住民の生活道路として、現在も多くの往来がある。

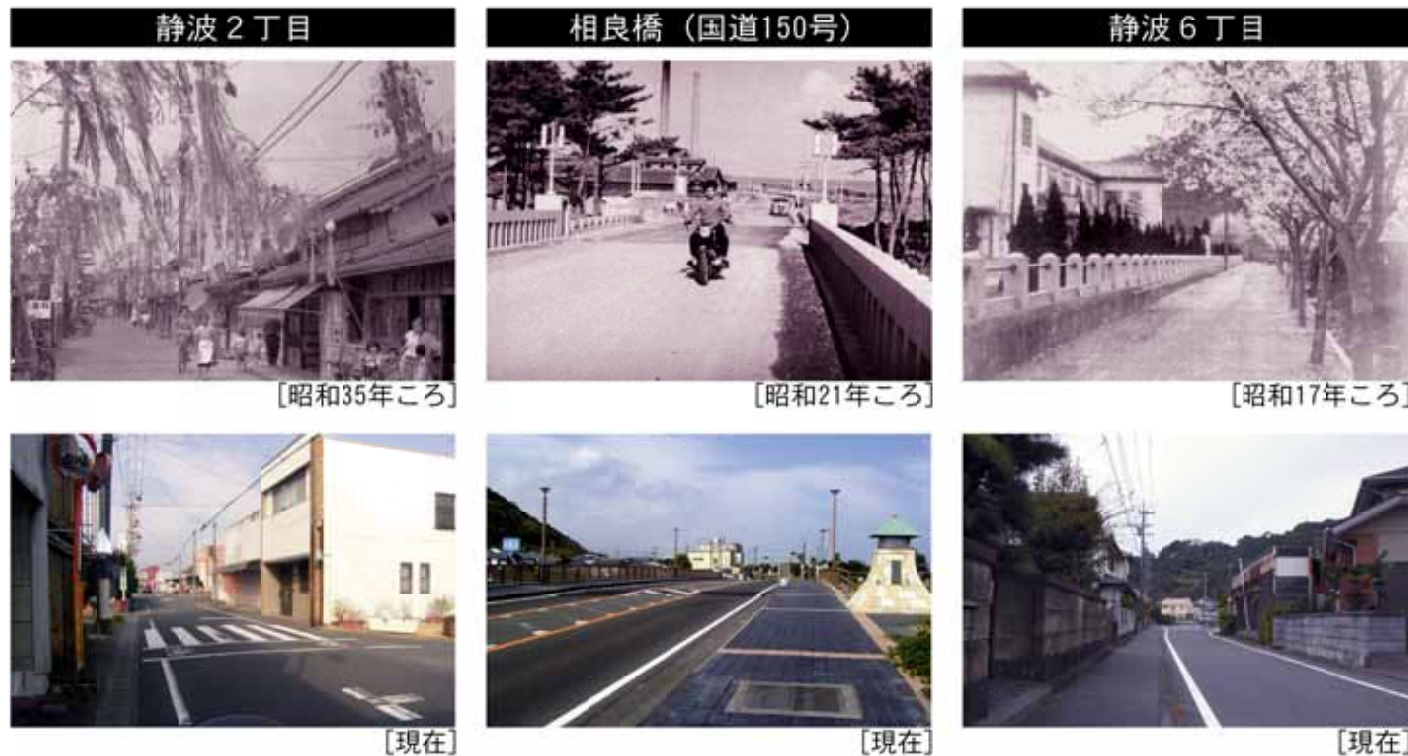


▶**地頭方海岸（昭和40年ごろ）**
 地頭方から相良方面を眺めた景色で、現在も面影を残す一枚。海岸沿いに国道150号が開通しているが、現在のように海岸部分に高い防波堤などがなく、直接船が乗り入れできた。また、広大な海を間近に望むこともできた。

美しい自然と風景を 守りたいから

特集 牧之原市の景観を考える

この50年余りの間に、日本の自然や風景は大きく変わった。戦後の高度経済成長や自家用自動車の普及などに伴い、古き良き農村風景は至る所で失われ、併せて、地域文化や日本の美も失われつつある。経済の発展や科学技術の向上に伴う生活環境の変化によって、そのような風景が失われるのも仕方がないのかもしれない。しかし、それらは地域・観光資源の損失である。過去と現在の共存を大切に、牧之原市らしい美しい自然や風景を思い出にすることがないよう、これからの市の景観について考えてみる。



大沢のコスモス畑 (平成14年撮影)



景観の移り変わり

牧之原市のいま、むかし

chapter 1

今、なぜ景観なのか

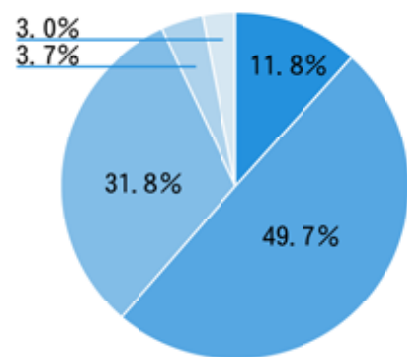
誇りと愛着を持つきっかけとなる

市民の「景観」意識

景観講演会 (平成20年10月15日〜) アンケート結果

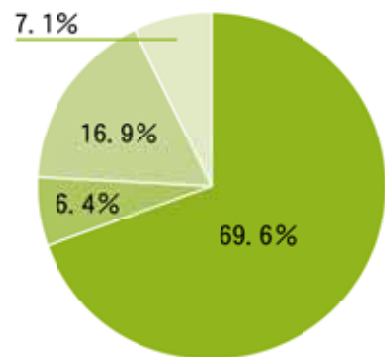
問1 日ごろから景観に関心がありますか。

- 大変関心がある
- 関心がある
- 普通
- 関心がない
- 未回答



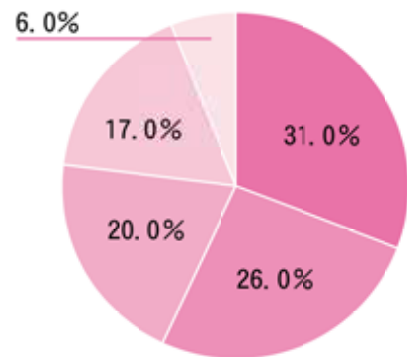
問2 市内で魅力的な景観はありますか。

- ある
- ない
- わからない
- 未回答



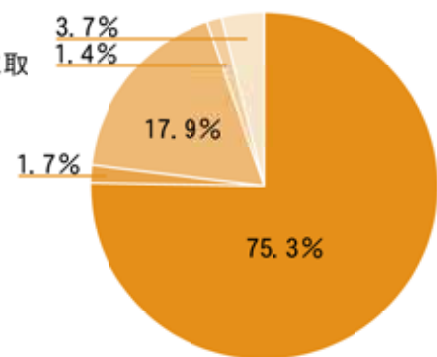
問3 市内で魅力的と感じる景観は何ですか。

- 茶園
- 海
- 富士山
- 自然
- その他



問4 市が景観に積極的に取り組むべきですか。

- 思う
- 思わない
- わからない
- その他
- 未回答



美しい景観は心にあらぎを与える

美しい自然や風景は、見る人の心に潤いとあらぎを与えてくれる。反対にそうでないものは、人に不快感や拒絶感を与えてしまう。

自分が住むまちに美しい景観がある、また、まちがいつも美しい状態にあるということは、住む人やそこを訪れる人の心にあらぎを与えてくれる。

そして、まちにかかわるすべての人が、その地域の良さを再認識することにつながっていく。

豊かな景観は次世代に引き継ぐもの

市内には、牧之原大茶園や美しい海岸線、市内各所から見渡すことができる日本一の山「富士山」など、素晴らしい自然豊かな景観がある。その豊かな景観は、わたしたちが守り続けていかなければいけないものであり、次の世代に引き継いでいくものである。

そのためには、ごみのポイ捨てをしない、雑草を取り除き花を植えるといった、地道な活動で地域のために汗を流し、自然を大切にすることを怠らなくてほしい。特に市の特徴でもある茶園の景観は、茶業の振興なしに継続はできないだろう。

このような良好な景観づくりは、まちの魅力を高め、観光客や定住人口の増加を促すことにもつながる。

さらに、地域の産業振興など各分野においても、着実に成果が現れるものでもある。

景観づくりは観光地づくりのためではない

牧之原市は、富士山静岡空港が開港したことにより、県外や海外から多くの人が訪れ、静岡県や日本の玄関の一つになっている。

空港があるまちとして、訪問者にとって、心地よい景観づくりを目指し、「また来てみたい」と感じてもらえるようなまちづくりをしていく。

これは、有名な観光地や名所にしたわけではない、身近にある美しい風景を残し、守っていくことにつながるからである。

そして、牧之原市に住む人にとって、より一層、この地への誇りと愛着を持つきっかけにもなっていくだろう。



1_静波海岸の月。月の光に照らされて、幻想的な景観を生んでいる。2_さがらサンビーチは、静波海岸と並び市を代表する海岸。この砂浜から富士山に出会うことができる。3_富士山静岡空港越しに眺める富士山。大空に飛び立つ人を見守っている。4_秋葉公園から、富士山と勝間田川のサクラ並木が見える美しい景観。5_市指定文化財の石雲院山門（坂部）。緑に囲まれ、堂々とした姿が圧巻。6_大茶園と富士山は、これぞ牧之原市といえる景観。7_チューリップが咲き誇る花壇（女神）。花の会が管理している。8_デザインに配慮し、グッドデザイン賞を受賞した相良総合センターい〜ら。建物も景観の一つである。



chapter 2 まちの景観資源 景観づくり活動が始まる

市には現在、どのような美しく素晴らしい景観があるのか。ここでは、代表的な景観を紹介する。しかし、景観のとらえ方は、人それぞれである。ここにはないあなたの大切な景観を見つけてみてはどうだろうか。そして、自分たちの景観を発見し、見直し、それを保全するという景観づくりの活動が、今、市内で始まっている。

INTERVIEW



景観づくりを始めてみませんか。精一杯のおもてなしは今がチャンス！

何も難しいことではありません。身近なこと、興味のあることで構いません。花が好きなのは、近所の人と一緒に玄関先を花で飾ってみたいらどうですか。玄関先のごみを拾ってみるのも良いでしょう。このような小さなことの積み重ねが牧之原市をきれいにします。部屋の中もそうですが、きれいに掃除すると気持ちがいいですね。自分が気持ちいいと思える場所には、自信を持って友だちを呼べます。牧之原市には空港ができました。今の牧之原市には、富士山や伊豆のように、全国に轟くブランド力はありませんが、魅力は十分にあります。県を代表する大茶園があります。若者を引きつける静波海岸やさがらサンビーチがあります。これら魅力の高め、県内外の人に発信するには、今が最大のチャンスです。理想を実現するのは容易ではありません。でも、一生懸命頑張る姿は、人を引きつけます。自信を持っておもてなしができる牧之原市にしませんか。

地方分権が進む昨今、頑張る地方、頑張る地域が生き残る時代がやってきました。主役は皆さんです。どんなことでも構いません。今、自分ができることは何なのかを考えてみてください。県では、昨年12月に、島田・御前崎・菊川・牧之原市、吉田・川根本町と一緒に、当地域の魅力を考える景観協議会というものをつくりました。これまで以上に魅力のある牧之原市の姿を想像して、皆さんもわたしたちと一緒にこの地域の未来を考えてみませんか。簡単なことではありませんが、きれいな景観をつくるって、わくわくしますよ。

静岡県建設部都市計画室 主任 望月敏之さん

身近な景観づくり活動が始まっている 市民、静岡県景観担当者インタビュー

美しい里山の景観を子どもたちに

自然豊かな里山を取り戻すために「自然に学び、自然と遊ぶ」をテーマに、昔ながらの里山の生態系を生かす公園造りを行っています。また、子どもたちに自然を育てる楽しみや人と自然との共存の素晴らしさを肌で実感してもらっています。そして、自然の中で彼らと一緒に清掃などの活動で汗を流しています。



県森林保全管理推進委員 榎林茂博さん (菅山)

景観は住民の意識が変わることが大切

「景観づくり市議会」の座長として、市内の景観について検討を重ね、講演会や意見交換を行なっています。「豊かな自然と歴史ある文化を守り、育て、未来へはばたく、まきのほら」を基本的な考え方として、今後も豊かな自然景観の保全や歴史文化の活用などに励みます。皆さんと一緒に景観について考えてみませんか。



景観づくり市議会議員 細 禎之さん (静波)

花のある美しい景色を通じて地域を元気に

散歩していると、多くの家庭で花が飾られています。思わずのぞいてみたくなります。花は季節ごとに、種類や色が変わるため、すてきです。そして、心を和ませてくれます。また、日ごろの花壇の手入れから生まれる人との触れ合いに花の魅力を感じます。花のある美しい景色と共に、地域の元気につながればと思っています。



市花の会会長 八木かよ子さん (神宮)

郷土を愛する者として、この景観を保全

「人や自然に優しい静波を取り戻したい」との思いで、静波海岸周辺の清掃や遊歩道の整備などを続けています。地域住民やサーファー、行政など多くの人の協力をいただき、ごみを拾うから、ごみを捨てさせない意識が浸透してきていると感じます。子どもたちへの環境学習の一環として、活動の輪を広げたいです。



静波海岸ボランティアの会代表 尾崎 稔さん (静波)

担当者の思い

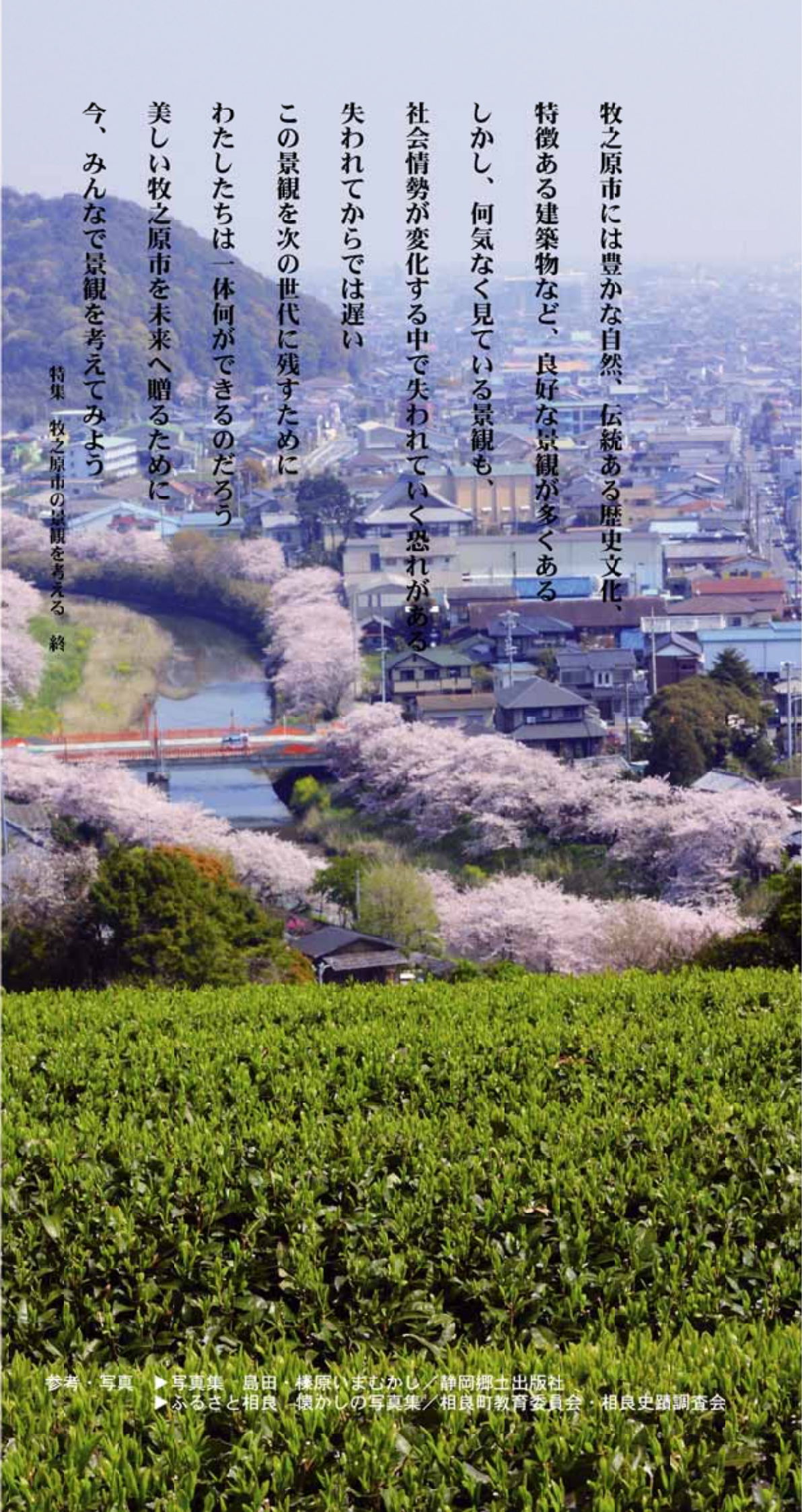
景観という言葉を知ったとき、素直に意味を理解することができなかった。景観は人により感じ方が違う、こう思った。毎朝、海を見ながら通勤している。わたしを清々しい気分させ、豊かな自然があるまに生まれて良かったと実感させる。景観とは、豊かな自然に、そこに住む人の生活観が加わったもの。つまり、豊かな自然や伝統的な建物だけでなく、そこに住む人の生活や活動が景観の一部である。茶業を営んでいる人が大変な手間をかけているからこそ、あの美しい新緑の茶畑があるように、まず、一人一人が景観とは何かを考えて、家の周りを、地域を見直してはどうか。今すぐ、まち並みが変わるわけではない。しかし、意識の変化は、必ず景観形成につながるだろう。

都市住宅室 横山泰広
☎ (53) 2633

取材を終えて

市内には、緑豊かな茶園が広がり、海岸線からは雄大な富士を眺めることができる。一方で、生活の利便性のため、防災のため開発が進む。人の生活や生命を考えると、素晴らしい景観が少なくなるのは仕方がないのかもしれない。しかし、それらの共存こそ、これから牧之原市が、市民が取り組む景観づくりの一つかもしれない。

参考・写真 ▶ 写真集 島田 様原いまむかし / 静岡郷土出版社
▶ ふるさと相良 懐かしの写真集 / 相良町教育委員会・相良史蹟調査会



特集 牧之原市の景観を考える 終

牧之原市には豊かな自然、伝統ある歴史文化、特徴ある建築物など、良好な景観が多くある。しかし、何気なく見ている景観も、社会情勢が変化する中で失われていく恐れがある。失われてからでは遅い。この景観を次の世代に残すためにわたしたちは一体何ができるのだろうか。美しい牧之原市を未来へ贈るために今、みんなで景観を考えてみよう。

chapter 3 景観行政団体へ 良好な景観形成を目指して

牧之原市は、静岡県の同意を受けて、積極的に景観への取り組みを進めていく自治体である「景観行政団体」となった。県内では、現在、静岡市、浜松市、熱海市、袋井市など13市町が景観行政団体として、景観づくりに取り組んでいる。美しい景観の実現に向けて、市では市民と協働で取り組んでいく。

牧之原市の景観づくりの流れ

- 19・20年度
・市民団体の検討
・市長への提言
- 21年度
・景観行政団体へ移行
- 22・23年度
・景観計画の検討
- 24年度以降
・景観計画策定
・良好なまちづくりの推進



▶ 3月17日、西原市長に提言書を提出する景観づくり市民会議（座長 畑禎之さん）
提言書には、富士山静岡空港の開港後、周辺地域においてさらなる開発動向の強まりが予想され、無秩序な開発による眺望の阻害や魅力的な景観が失われることが懸念されるため、これまでの検討結果や講演会、ワークショップなどを踏まえ「早急に景観行政団体となり、積極的に景観施策に取り組むべき」と示された。

景観に関する総合的な法律である景観法が、平成17年6月に施行された。この中で景観行政団体は、積極的に景観行政を進める地方公共団体として位置付けられ、この団体になることにより、地域の実情にあった独自の良好な景観に関する計画（景観計画）を作成し、より実効性の高いまちづくりができるようになった。21年3月に景観を考える市民団体「景観づくり市民会議」

が、牧之原市の景観形成の今後の在り方を考える提言書」を西原市長へ提出。これを受けた市は、県と協議し、景観行政団体になるための手続きを行った。そして、11月1日に県内で13市町目の景観行政団体に移行した。

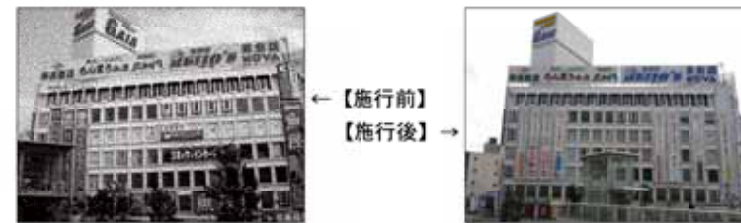
では、景観行政団体となった今、わたしたちは具体的に何をすべきか。身近にあるきれいな風景を残し、守るためには市民の意識の高揚が不可欠。たとえば、ごみを拾う、庭に花を植える、地域で清掃活動などといった小さなことでも行動する気持ちが大切になる。今後の景観計画策定、そして良好な景観形成には、多くの市民や商工企業者、農業者の参加や協力が、さらに必要であり重要なことである。景観づくりは一人ではできない。未来の牧之原市の景観のため、今こそ、市民全員で考えるべきだ。

屋外広告物もまちの景観の一つ

屋外広告物は、店舗への案内や商品を表示する手段であるとともに、まちのにぎわいを演出するための大切な役割を持っている。しかし、単純に案内看板であっても、派手なデザインや高さなど、まち並みに与える影響は大変大きい。

新聞の紙面上の広告とは異なり、屋外広告は、まちの中や道路沿いなどの公共空間に表示されるため、「自分の物」と同時に、「みんなのもの」「まちの財産」である。広告物を設置される人はもちろん、そうでない人も意識する必要がある。

現在市では、静岡県屋外広告物条例によりルールを定め、広告物の高さや面積などを制限している。

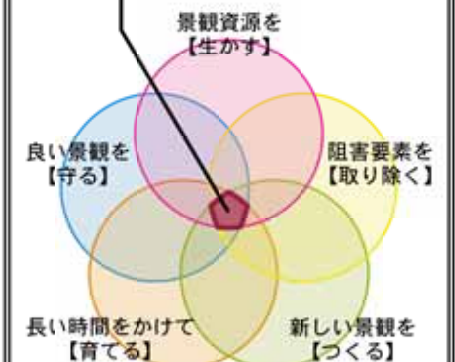


神奈川県小田原市では、平成17年12月に景観法に基づく小田原市景観計画及び景観条例を制定（平成18年2月1日施行）。施行後、小田原駅前ビルの広告物が、建物に合う色彩に変わった。広告物がこのような色彩に変わることにより、広告物もビルも、自然にまち並みに溶け込むようになった。

良好な景観の考え方

個々の活動をするだけでは、良好な景観をつくりだすことはできない。それぞれの活動が融合して、初めて良好といえる景観をつくりだすことができる。

良好な景観



■特別職の報酬など

(平成21年4月1日現在)

区分	給料月額など	期末手当 (年額)	期末手当支給割合	退職手当		
				計 算 式	支給方法	
給料	市長	810,000円	4,098,600円	6月分 2.10カ月	給料月額×在職期間(年)×500/100	任期ごと
	副市長	640,000円	3,238,400円	12月分 2.30カ月	給料月額×在職期間(年)×300/100	任期ごと
	教育長	590,000円	2,965,400円	計 4.40カ月	給料月額×在職期間(年)×220/100	任期ごと
報酬	議長	360,000円	1,366,200円	6月分 1.60カ月		
	副議長	290,000円	1,100,550円	12月分 1.70カ月		
	議員	270,000円	1,024,650円	計 3.30カ月		

*上記給与月額から市長は20%、副市長は10%、教育長は5%、議長、副議長、議員は3%の給料(報酬)カットをしています。
*6月の期末手当は、市長、副市長、教育長、議長、副議長、議員は10%のカットをしています。

■職員給与費

(平成20年度決算額)

給 与 費				一人当たり給与費
給 料	職 員 手 当	期 末・勤 勉 手 当	計	
1,454,643,721円	225,165,322円	592,142,450円	2,272,951,493円	5,682,379円

*職員手当には退職手当と退職手当負担金は含まれません。
*一人当たりの給与費は、給与費計を給与支給人数400人(平成20年4月1日現在)で除した金額です。

■平均年齢など

(平成21年4月1日現在)

区 分	牧之原市	国
平均年齢	42.6歳	41.5歳
平均給料月額(基本給)	325,700円	325,521円
平均給与月額(基本給+諸手当)	383,000円	391,770円

*平均給与月額…給料月額と毎月支払われる扶養手当、調整手当、住居手当、時間外勤務手当などの合計額。
*県の数値は公表されていません。

■職員の初任給

(平成21年4月1日現在)

区 分	牧之原市	静岡県	国
大学卒	172,200円	178,800円	172,200円
短大卒	149,800円	158,700円	152,800円

■期末手当・勤勉手当支給月数

(平成21年4月1日現在)

区 分	牧之原市・県・国		
	期末手当	勤勉手当	計
6月期	1.40カ月	0.75カ月	2.15カ月
12月期	1.60カ月	0.75カ月	2.35カ月
計	3.00カ月	1.50カ月	4.50カ月

*期末手当…民間での賞与などのうち期末一時金に相当する給与。
*勤勉手当…民間での賞与などのうち成績査定分に相当する給与。
*職制上の段階、職務の級等による加算措置があります。
*平成21年6月期は上記月数から0.2カ月分の減額を行っています。

■退職手当

(平成21年4月1日現在)

区 分	牧之原市・県・国	
	自己都合	勤奨・定年
勤続20年	23.50カ月	30.55カ月
勤続25年	33.50カ月	41.34カ月
勤続30年	41.50カ月	50.70カ月
勤続35年	47.50カ月	59.28カ月
最高限度	53.28カ月	59.28カ月

平成20年度牧之原市退職職員の平均支給額

一人当たり平均支給額	7,303,466円	23,578,831円
------------	------------	-------------

■扶養手当

区 分	月 額
配偶者	13,000円
父母・祖父母	6,500円
15歳以上22歳未満の子・孫	11,500円
15歳未満の子・孫	6,500円

*扶養親族一人当たりの標準的な金額です。

■管理職手当

区 分	月 額	室長を兼ねる場合
部 長	77,400円	-
参 事	41,600円	72,700円
副 参 事	41,600円	66,400円
主 幹	27,700円	66,400円

公表します

市職員の給与や勤務状況

「牧之原市人事行政の運営等の状況の公表に関する条例」の規定に基づき、市職員の給与や勤務状況などを公表します。

●問い合わせ
人財支援室 加藤 ☎(23) 0051

■職員数

(各年4月1日現在)

平成18年	平成19年	平成20年	平成21年
425人	412人	403人	394人

*市長、副市長、教育長を除く。

■時間外勤務

(平成20年度)

区 分	時 間 数	手 当 額
総 数	38,032時間	70,582,241円
一人当たり	135時間	250,292円

*支給対象人数は282人(副主幹以下)。

■一般職員の勤務時間

区 分	時 間
勤 務 時 間	8時間
開 始 時 刻	午前8時15分
終 了 時 刻	午後5時15分
休 憩 時 間	正午～午後1時

■有給休暇の取得日数

(平成20年度)

区 分	一人当たり平均取得日数
市長部局など	8.6日
教育委員会	9.6日
全 体	8.8日

*有給休暇取得可能日数…1年に20日。ただし、繰り越しを含めると最高40日。

■分限処分者数

(平成20年度)

区 分	休 職
市長部局など	2人
教育委員会	-
計	2人

*分限処分…職員がその職務を十分に果たしえない場合などに本人の意に反して行う処分です。

■育児休業の取得者数

(平成20年度)

区 分	育 児 休 業
市長部局	女性 10人
教育委員会	女性 2人
計	12人

*当該年度に新たに育児休業を取得した人数です。

■懲戒処分者数

(平成20年度)

区 分	戒 告	停 職	免 職	計
市長部局など	-	1人	1人	2人
教育委員会	-	-	-	-
計	-	1人	1人	2人

*懲戒処分…職員の一定の服務義務違反に対して道義的責任を追及するために行う処分です。

■公務災害などの認定

(平成20年度)

区 分	公 務 災 害
市長部局など	3人
教育委員会	-
計	3人



多くの市民でにぎわい 会場には4千人が来場

【マキティー☆まつり】

マキティー☆まつりが、榛原庁舎前広場で9月27日に行われました。これは、市民に空港への理解を深めてもらおうと市商工会の主催で開催されたもので、約4千人が来場しました。会場では牧之原市の富士山静岡空港キャラクター、マキティーが子どもたちと楽しく触れ合う姿が見られ、市民による踊りが行われるなど、盛り上がりしました。

80歳で20本の自分の歯 24人が表彰されました

【8020コンクール表彰式】

8020コンクールの表彰式は10月4日、さざんかで開催された「ふれあい広場」の会場で行われました。これは、「80歳になっても20本の歯を保とう」という8020運動の一環として行われたものです。表彰者を代表して大石彦久さん(三票)が西原市長から表彰を受けました。表彰者は、「検診や歯磨きが大切」と話していました。



特定健診受診率は県内ワースト4位

特定健診を受診して、医療費や国民健康保険税の増額を防ぎましょう

■医療保険室 八木 ☎(23) 0004
 ■健康づくり室 榛葉 ☎(23) 0004



↑特定健診で血圧をチェック

特定健診は40歳から74歳までの人の健康診断
 特定健診は、メタボリックシンドローム対策の検査項目が特徴です。この健診は、生活習慣病の予防・改善のために健診と保健指導を連携させて、より成果を上げることが目的としています。牧之原市国民健康保険では、健診の申込者に榛原医師会を通じて、受診券を郵送しています。健診は12月まで各地区で実施しています。

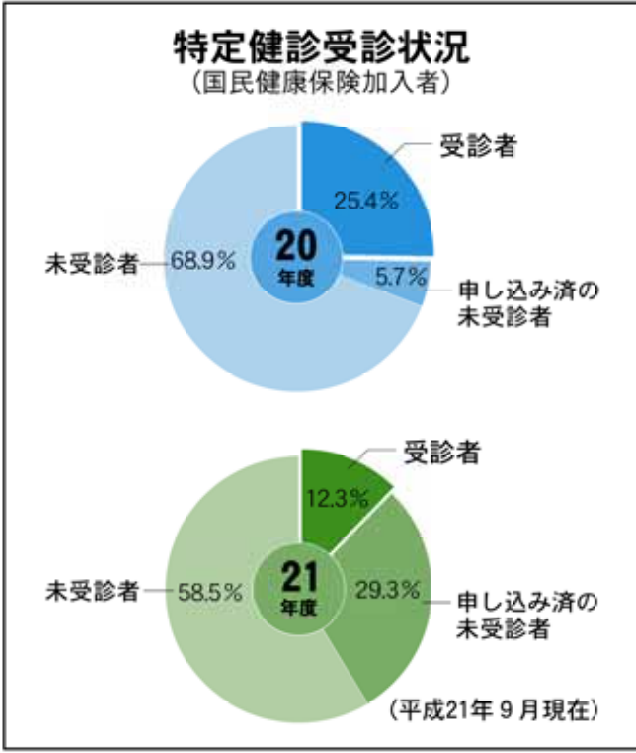
大切な家族のために年に一度の健康チェック
 脳卒中や心臓病などの生活習慣病は、食生活といった生活習慣が大きな要因の一つです。



↑特定保健指導で栄養とカロリーをチェック

特定保健指導の効果で8割の人が腹囲の減少
 特定保健指導は、食生活や運動などの生活習慣改善を促すための指導です。特定健診の結果からメタボリックシンドロームとその予防。

発症しても自覚症状がないため、健診を受けて早期に見つけることが大切です。生活習慣病を発症してしまつと、医療費がかさむなど、家庭の支出が増えてしまうだけでなく、仕事にも影響が出てしまい、家庭の収入にも大きな打撃となる恐れがあります。このようなことにならないためにも、年に一度の特定健診を受診し、自分の健康をチェックしましょう。



低い特定健診受診率で増える負担
 市の20年度国民健康保険加入者の特定健診受診率は、25・4割でした。備前の該当者には特定保健指導を受けてもらうことになり、20年度の特定保健指導では、指導を受けた209人のうち、約8割の人が腹囲や体重が減少しました。また、中性脂肪値の低下など、血液検査の結果が改善した人もいました。該当者は、必ず指導を受けて、生活習慣を改善し、健康な体づくりを始めましょう。

この数値は県内でワースト4位という結果でした。本年度の目標値は45割ですが、9月までの受診率は12・3割と3割にも満たない状況です。前年度より、国民健康保険から後期高齢者医療制度への支援金が国に支払われていません。特定健診受診率や特定保健指導率が上がらないと、国からペナルティが課されます。これにより、後期高齢者医療制度への支援金額が加算され、国民健康保険税の増額につながります。ご近所や友人を誘って、特定健診を受診しましょう。

海運興隆と海上安全を 御船を担いで祈願する

【神明神社・御船神事】



神明神社の御船神事が10月11日に行われました。これは、海運興隆と海上安全を祈願する神事で、江戸時代後期から続いているものです。御船は、江戸時代に活躍した800石船の模型で、例祭の1週間程前に神社拝殿より運び出され、海で清められました。白装束に身を固めた「船若衆」と呼ばれる東慶林町内会の青年らによって、御船が担がれました。「ヤサー」、「コラサー」の掛け声で船を激しく上下させ、境内を練り歩く姿は勇ましく、観客を圧倒しました。

募集

テレビ寺子屋公開収録の観覧者を募集します

日時 12月7日(月) ▼開場 午後0時30分 ▼収録 午後1時15分〜午後3時
会場 いすら
演題 「いしかげんがいろいろ」
無理しない・がんばりすぎないコツ」
講師 鎌田實氏 (長野県諏訪中央病院名誉院長)
観覧方法 11月13日から社会教育室や榛原文化センター、いすら、相良史料館で無料配布する入場整理券を入手する
定員 200人(先着順)
問い合わせ 社会教育室 戸塚 ☎(53) 2646

みんなでグラウンドゴルフを楽しみましょう

日時 11月24日(火) 受付 午前8時〜
会場 相良総合グラウンド
対象 市内在住の人
申込方法 相良B&G海洋センター、相良総合グラウンドにある申込書を、参加費500円を添えて、相良B&G海洋センターまたは相良総合グラウンドで申し込む

労働保険適用促進月間

11月は労働保険適用促進月間です。
労働保険とは労災保険と雇用保険の総称で、労働者を一人でも雇用している事業主は、加入することが義務付けられています。
社員が安心して、安全に働き、労働者の福祉を向上させるため、事業主の皆さんは労災保険や雇用保険に加入しましょう。
問い合わせ 静岡労働局労働保険徴収課 ☎054(254)6316

県立相良高等学校でオープンスクールを開催

日時 11月10日(火)〜11月14日(土) 午前8時30分〜午後4時40分
*14日の午前は授業、午後は部活動となります。
対象 在校生保護者、中学生、中学生保護者、中学校教員、地域住民
内容 公開授業、校舎公開、部活動見学(午後4時〜)
申込方法 当日、事務室窓口で受け付けを済ませ、入場してください
問い合わせ 静岡県立相良高等学校 ☎(52)1133

申込期日 11月15日(日)
問い合わせ NPO法人牧之原市体育協会 市川 ☎(52)4600

早期ハイキングで高草山からの出を見よう

日時 12月26日(土)〜12月28日(月) (2泊3日)
会場 静岡県立焼津青少年の家および焼津市内
対象 小学5年生から中学1年生まで
内容 高草山早朝ハイキング、もちつき、門松づくりなど
申込方法 電話で申し込む
参加費 8000円(門松材料、食料、活動保険料など)
定員 100人(申し込み多数の場合は抽選)
申込期限 11月29日(日) 午後5時
申込先 静岡県立焼津青少年の家 宮本 ☎054(624)4675

家族でミニ門松づくり

日時 12月20日(日) 午前9時〜午後3時
会場 静岡県立焼津青少年の家
対象 親子、家族
内容 家族ごと門松をつくる
申込方法 電話で申し込む

多重債務や借金などの問題を解決しませんか

榛南地区労働者福祉協議会と静岡県労働金庫榛南支店の主催で労働者のための「返済のトラブル」相談会を開催します。
多重債務や借金などの問題は一人で悩まず、ご相談ください。
期間・時間 11月16日(月)〜11月20日(金) 午前9時〜午後7時
会場 静岡県労働金庫榛南支店
申込方法 電話で申し込む
申込先 静岡県労働金庫榛南支店 ☎(22)3344

さがら子生れ温泉会館は点検のため臨時休館

設備点検のため臨時休館します。
期間 11月9日(月)〜11月12日(木)
問い合わせ さがら子生れ温泉会館 ☎(54)1126

第4級アマチュア無線技士養成講習会を開催

期日 12月13日(日)・20日(日)
時間 午前9時〜午後5時
会場 御前崎市役所(御前崎市池新田)

参加費 ▼家族2人 3000円 ▼家族3人 3650円 ▼家族4人 4300円 ▼家族5人以上 1人増えるごとに650円の追加
定員 18家族(申し込み多数の場合は抽選)
申込期限 12月4日(金) 午後5時
申込先 静岡県立焼津青少年の家 宮本 ☎054(624)4675

北海道の冬を楽しもう

期間 12月25日(金)〜12月31日(木)
会場 北海道各地
*新千歳空港集合
対象 小学2年生〜中学3年生
内容 カーリング、自然探検、かまくらづくりなど
申込方法 電話またはメールで予約の上、申込書を郵送
参加費 ▼小学生 8万9千円 ▼中学生 10万3千円
定員 20人(先着順)
申込期限 12月11日(金)
申込先 財団法人国際青少年研修協会 ☎03(6459)4661 ☎108-0073
東京都港区三田5-17-18 シャンポール三田921 ☎info@skkor.jp

講習番号

講習番号 B211623
申込方法 電話で申し込む
講習費用 2万2750円
申込期限 12月7日(月)
主催 財団法人アマチュア無線振興協会
申込先 榛南無線電器 増田 ☎(52)2393

在宅介護の今を考える

特別公開講座を行います。
日時 11月14日(土) 午1時30分〜午後3時30分
会場 静岡福祉大学(焼津市本中根)
内容 ▼講演「在宅介護のいま」
講師 村松 剛氏(在宅療養支援診療所つばくろクリニック医師)
申込方法 直接お越しください
問い合わせ 静岡福祉大学エクステンションセンター ☎054(623)7000

静岡これからの暮らし

市民生活文化フォーラムを開催します。
日時 11月18日(水) 午後1時40分〜午後5時
会場 藤枝市立駅南図書館(藤枝市前島)

お知らせ

税に関する作品の展示

「税を考える週間」の行事として、市内の小・中学校から応募のあった税に関する習字やポスター、作文を展示します。
期間 11月9日(月)〜11月20日(金)
会場 ▼榛原地域の作品 榛原庁舎市民ラウンジ
▼相良地域の作品 相良庁舎玄関ロビー
問い合わせ 税務室 水野 ☎(23)0035

市議会第7回臨時議会

任期満了に伴う市議会議員選挙後初めての、市議会本会議が行われます。
傍聴席は50席用意しており、簡単な手続きで、誰でも傍聴できますので、お誘い合わせの上、おでかけください。
日時 11月13日(金) 午前9時〜
申込方法 直接お越しください
問い合わせ 議会事務局 本杉 ☎(53)2650

労働トラブル110番

静岡県司法書士会では、労働トラブルを抱えた労働者を救済するため、幅広く相談に応じます。
電話相談や面接相談を無料でを行いますので、希望する人は直接お越しください。
日時 11月23日(祝) 午前10時〜午後5時
面接会場 静岡県司法書士会館(静岡市駿河区稲川)
相談電話番号 ☎054(289)0310
問い合わせ 静岡県司法書士会相談業務推進委員会 ☎055(997)5289

女性に対する暴力の根絶に取り組んでいます

パートナーからの暴力、性犯罪、セクシュアルハラスメント、ストーカー行為などによる女性に対する暴力は、重大な人権侵害です。
お悩みの人は早期解決のため、早めに相談ください。
DV相談ナビダイヤル ☎0570(0)55210
問い合わせ ▼家庭児童相談室(子育て支援室内) 大石 ☎(23)0071
▼静岡県女性相談センター ☎054(286)9217

保健・子育て

児童虐待防止に協力を

11月は、児童虐待防止推進月間です。
児童虐待についての相談は急増しています。
虐待が疑われる場合は、「まちがいかも」とためらわないで、通報をお願いします。
児童相談所全国共通ダイヤル ☎0570(064)000
問い合わせ ▼家庭児童相談室(子育て支援室内) 大石 ☎(23)0071
▼静岡県中央児童相談所 ☎054(286)9236

母子家庭へ高校・大学などへの修学資金貸付

母子家庭に対し、高校や大学などに進学する際に必要な資金を、無利子で貸し付ける静岡県制度があります。
貸し付けを受けるためには、書類を提出し、面接を受ける必要があります。
申込方法 子育て支援室にある申込書を提出する
申込期限 1月29日(金)
申込先 子育て支援室 羽田 ☎(23)0071

イベント

ビジネスフェスタ開催

牧之原市、御前崎市、吉田町の企業60社が出展。元気印の企業が持っている技術、製品、商品、サービスを知るチャンスです。
日時 11月15日(日) 午前9時〜午後3時
会場 榛原庁舎前駐車場、静波体育館
内容 ▼自社の事業内容の紹介、製品や商品の販売など
▼サイン会 清水エスパルス・枝村匠馬選手、山本真希選手
▼アトラクション 萩間・勝間田小学校児童による踊り、もち投げ▼抽選会
問い合わせ 静岡県中小企業家同友会 ☎054(253)6130

集まれ!

まぎのはら

KIDS

さとう たいか
佐藤 大華くん(1歳)



平成20年8月5日生(波津)

ヤナフラパー! 僕イケメン。
働く車と女の子が大好き★
でも一番はママーだよ♥

いしがわ れん
石川 蓮くん(1歳)



平成19年12月22日生(管山)

パパのことが大好き♥得意の
ジャンプでいつもとびはなて
ます。元気に大きくな〜れ♪

いっき はるほ
一木 春歩ちゃん(2歳)



平成19年4月10日生(中里)

おうた&おはなし大スキ★
明るく元気な女の子になって
ね♪

やまもと すずか
山本 紗夏ちゃん(2歳)



平成19年8月14日生(細江)

とってもお話が上手でお外で
遊ぶのが大好きなすずちゃん
♥みんなあそんでね!!

あざき よしみつ
尾崎 快光くん(2歳)



平成19年3月18日生(地頭方)

白いごはんが好き♥納豆が好
き♥ほによが好き。でも、じい
じが一番大だ〜い好き♥

くほ なつき
久保 夏樹くん(1歳)



平成20年7月15日生(管山)

食いしん坊でいたずら大好き
♥元気いっぱい大きく育って
ね! とおと♥かあかより

KIDS
元気なキッズ募集中。

12月7日(月) 8:15~ 掲載希望のキッズを受け付けます。

- 申込資格 掲載時点で、市内に住んでいる4歳未満のキッズ。
- 申込先・問い合わせ ☎(23)0044(秘書広報室)

受付時間を
守ってネ!



◎今号の表紙

今号の表紙は、10月16日に相良小学校で行われた交通教室での一コマ。

同校2・3年生の児童193人が参加し、2年生は横断歩道の渡り方や歩道の歩き方を、3年生は自転車の乗り方や交通ルールなどを交通指導員から学びました。

2年生は、横断歩道を渡る時、手を上げて右左、前後を確認することや、車やバイクなどの動きにもよく注意することなど、安全な渡り方を学習しました。



◎まちかど写真館

田んぼアート

撮影日: 10/15 撮影場所: 勝俣



◎編集後記

景観とは、規制するものなのか、自然を守っていくものなのか疑問に思った。ハワイでは、街灯の色が決められている。京都では、ファストフード店の看板の色が、周囲の景観に合うように基調色から変えられている。このように景観は規制をすることも守られている。しかし、景観は人それぞれなのだから、急に規制はできない。まず、ここに住む人の心から変わっていかないといけない。それは、後世に牧之原市の景観を残すために必要だから。

