

ふれあいビタミンあいのまち うみ・そら・みどりと共に生きる



11/5日号

2006年(平成18年) vol.24

広報

まきの原



特集 ● 税の収納業務にご理解を
あなたの税金が
牧之原市を支えています
● 分煙で受動喫煙を防止しよう

Photo: 相良幼稚園 祖父母と一緒に焼き芋会

納税者のご相談をお受けし、自主的な納付をお願いしています

市では「うっかりしていて、市税を納め忘れた」「納付が困難な特別の事情がある」など、納付できなかった場合を考慮し、差し押さえなどの滞納整理を実施する前に「納付書納付の督促状」や「催告書」を送付して、自主的に納付していただくようお願いしています。督促状や催告書が届いた時は、速やかに市税を納めてください。

また、自然災害や火災、盗難などで財産に損害を被った場合や家族の病気、失業など、納められない理由や一時的に納付が困難になった場合には納税推進室へご相談ください。収入状況や生活実態などをお聞きし、今後の納付計画を立てるなどの納税指導を実施しています。

市では、納税者の事情を考慮し、ご相談をお受けしながら収納業務を進めています。

納税相談は、納税推進室（市役所榛原庁舎）、相良お客様窓口センター（市役所相良庁舎）で随時行っています。毎週水曜日（祝日、年末年始を除く）は、市役所両庁舎の窓口が午後7時まで開いていますのでご利用ください。

悪質な税金滞納者へは厳正な滞納整理・滞納処分をします

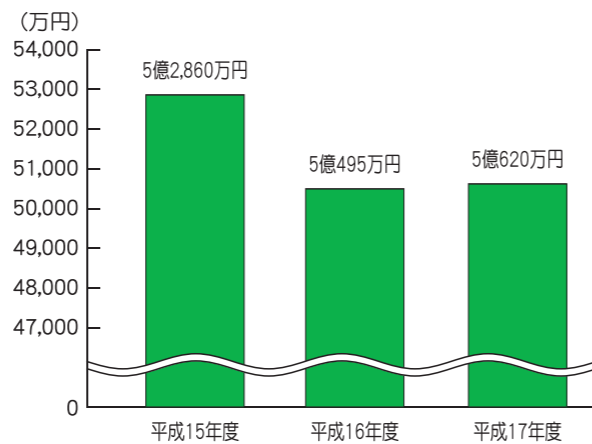
市税の滞納額は、平成17年度末現在で5億円を超えています（図3参照）。

市民の公平な税負担と、市の自主財源確保を図るため、催告しても連絡もなしに税金を滞納している次のような悪質な人には、厳正な滞納整理を実施します。

- ・所得や資産があるにもかかわらず、督促、納税催告などに応じない人
- ・常習的に滞納する人
- ・収入に応じた納税をしないで、少額納付を繰り返す人

滞納整理では、不動産の差し押さえなどの滞納処分を行い、差し押さえ後も市税の納付をしない場合は、最終的な手段として、差し押さえ財産を換価して滞納市税に充当するという手続きを行います。また、金融機関や勤務先を調査し、預貯金、給与、生命保険など、換価が容易な債権を中心とした差し押さえも行います。

【図3】 年度別の市税滞納額



納税は、便利・確実な「口座振替」をご利用ください

市税の口座振替をご利用いただくと、金融機関などへ毎回行かなくても納期限内に指定の口座から自動的に振替納付され、金融機関へ出かける手間や納め忘れがなくなります。

口座振替のお申し込みは、預金口座のある金融機関または郵便局の窓口で、備え付けの申込書（預貯金口座振替依頼書）に必要事項を記入し、口座の届出印を押印して申請してください。

なお、手続きが完了するまでに約1カ月かかります。

税の収納業務に理解を

あなたの税金が 牧之原市を支えています

市民の皆さんに納めていただく税金は、教育や福祉の充実、道路の整備、消防・救急活動、ごみ処理など、私たちの暮らしを支えるための原資となる貴重な財源です。市民が税金を公平に負担し、住みやすい牧之原市となるよう、税の収納業務にご理解をお願いします。

市役所に「納税推進室」を設置

市では、今年4月、新たに「納税推進室」を設置しました。

ここでは、集中的な滞納整理や夜間の電話による催告、差し押さえなどを行い、滞納市税を減らすよう努めています。また、税負担の公平性を確保し納税意識を高めるため、市税の滞納者には、行政サービスの給付制限も実施しています。

今後もさまざまな徴収対策に取り組み、滞納整理の強化拡充に努めていきます。

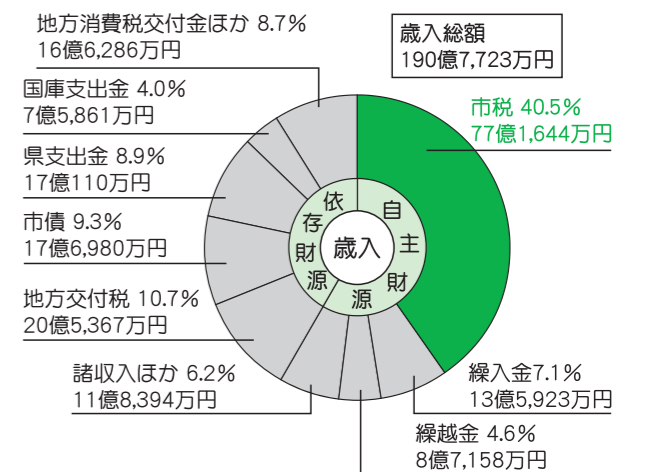
牧之原市の税収の状況

平成17年度の牧之原市歳入総額は190億7,723万円で、このうち牧之原市が自前で集めることができる歳入（自主財源）の一つである市税は77億1,644万円でした（図1参照）。

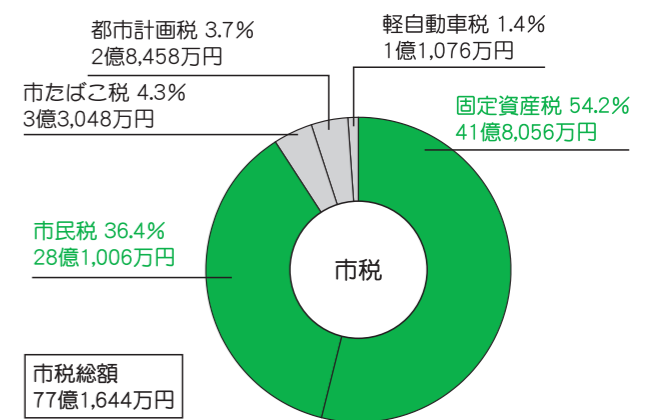
市税の内訳は、土地や家屋、償却資産などの資産価値に応じて負担していただく固定資産税が41億8,056万円、所得に応じて負担していただく市民税（法人市民税を含む）が28億1,006万円となっており、固定資産税と市民税で、市税の91%を占めています（図2参照）。

今日の行政を取り巻く厳しい財政状況から、国や県からの交付金など（依存財源）は徐々に減ってきています。これまで受けられていた行政サービスが受けられなくなったり、サービスの質が下がるなどという状況を避けるためにも、交付金などに頼らず、財政的に自立した市となるよう「市税の割合を大きくすること」が不可欠です。

【図1】 平成17年度 牧之原市の歳入内訳



【図2】 平成17年度 市税の内訳



*牧之原市の平成17年度決算は、合併前の相良町・榛原町の決算（平成17年4月～10月）と合併後の牧之原市の決算（平成17年10月～平成18年3月）を合算しています。

納税は国民の義務です

公平な税負担のため 「逃げ得」は許さない

税金の納付が困難な時はそのままにしないでご相談を

●問い合わせ
納税推進室 下村 ☎(23)0022

分煙で

家族のために…、子どものために…

受動喫煙を防止しよう

受動喫煙とは？

受動喫煙とは、「自分の意思に関係なく、たばこの煙を吸わされてしまうこと」をいいます。受動喫煙の煙は、喫煙者本人が吸い込む煙よりも有害物質が多いのです。

受動喫煙が原因で死亡するリスクは、なんと交通事故死の14倍。有害性がいかに大きいか分かります。たばこを吸う人は周りの人に受動喫煙をさせないよう、指定の場所で吸うなど分煙を行いましょう。

生涯リスク（10万人あたり）

喫煙する本人の早死	50,000人
受動喫煙による早死	14,000人
交通事故死	1,000人
アスベスト死	460人
ディーゼルガス死	300人
環境汚染物質許容基準	1人

日本人を10万人観察し、受動喫煙がどれほど有害なのかを生計リスクという指標で表したものを、ダイオキシンなどの環境汚染物質で早死にするリスクを1とします。
■出典：松崎道幸、受動喫煙11問11答、診療研究、第361号、18-26（2000）

受動喫煙で子どもの発育に影響が…

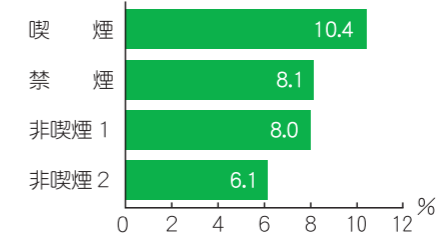
たばこは喫煙者本人の体を害するだけでなく、家庭での喫煙は「子どもへの虐待」と言っても過言ではありません。

妊婦が喫煙したり受動喫煙をすることによって、乳幼児突然死（SIDS）や先天異常、知能低下のリスクも高くなります。

また、子どもがたばこの煙を吸うと、ぜんそくなどの呼吸器疾患や中耳炎になりやすく、背が伸びにくくなったり、将来、肺がんにかかる危険性が増えるというデータもあります。

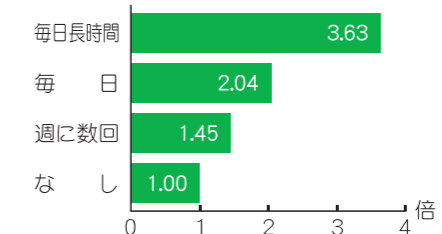


2,500名未満の低出生体重児の出生率



喫煙…母親が妊娠期間中も継続し喫煙
禁煙…妊娠がわかってから禁煙
非喫煙1…母親は喫煙しないが同居家族が喫煙
非喫煙2…母親も同居家族も喫煙しない
■出典：山岡雅顕、Montly保健センター、10-11、2006.6

受動喫煙により、将来、子どもが肺がんにかかる率



子どもがたばこの煙を吸わされると、将来、肺がんにかかる危険性が増します。
■出典：P. Vineis、2005年

牧之原市の取り組み

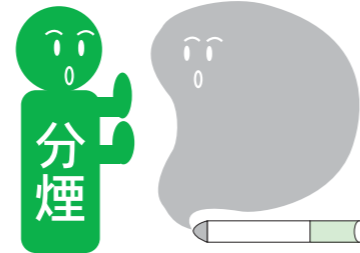
市では、「受動喫煙防止への環境づくり推進事業」として、次の二つを柱とする取り組みを始めました。

■将来、子どもが喫煙しない環境を作ろう

家庭内での分煙徹底を呼びかけ

「子どもは大人を見て育つもの」で、親が喫煙者、特に母親が喫煙する場合、子どもの喫煙率が高くなる傾向にあります。

このため、市が行う「フッ素洗口保護者説明会」「胃がん検診」などのあらゆる機会に、子どもの目の届く場所での喫煙をやめるように呼びかけます。



小学校高学年向け喫煙防止教育を実施

相良小学校では、6年生とその保護者約130人を対象に「たばこの本当の害を知ろう」をテーマに喫煙防止教育を開催しました。

講師には、たばこの害の啓発や禁煙指導を行っている市民団体「タバコと健康の会・静岡」の世話人・花村一男さんを迎え、喫煙による害を腹話術でユーモアを交えて分かりやすく呼びかけました。このほか、片手だけで靴下を履くことで脳卒中による半身まひの状態を疑似体験するなど、喫煙による病気の恐ろしさを実感しました。



腹話術を交え、児童らにたばこの害について話す花村さん

児童からは「大人になってもたばこは絶対吸わない」「お父さんにやめて欲しいと言う」などの感想が聞かれました。

今後、市では市内6小学校で同様の喫煙防止教育を実施し、たばこの害の恐ろしさを教えていきます。

■たばこの煙にさらされない環境を作ろう

市が管理している公共施設56施設について分煙状況を調査したところ、本年5月1日時点の建物内禁煙率は62.5%でした。

市ではこの調査結果を受け、完全分煙が徹底されていない公共施設での受動喫煙防止対策の推進を図ります。

また、子どもたちを「煙の被害」から守るため、地域の公民館やコミュニティセンターなどでも分煙のご協力をお願いします。

●問い合わせ 健康づくり課 鈴木 ☎ (23) 0024

禁煙をしたいけれど
実行できない方へ



個別禁煙教室 受講生募集

たばこをやめたいけど一人でやめられるか不安な方やこれまで失敗を重ねてきた方、禁煙に向け約3カ月間、保健師があなたを応援します。

この機会に禁煙にチャレンジしてみませんか。

- 対象者 現在、禁煙したいと考えている市内在住の方
- 内容 保健師が、面接や電話で禁煙に向けてのアドバイスなどのサポートを行います。
- 申込期限 11月30日(休)
- 申込先・問い合わせ 健康づくり課 白瀧 ☎ (23) 0024

職員給与・勤務条件を公表します

「人事行政の運営等の状況の公表に関する条例」の規定により、市職員の給与・勤務条件などを公表します。

ご注意

- ここに掲載している給与額などは、税金や各種保険料を差し引く前の額で、いわゆる「手取り額」ではありません。
- 相良町と榛原町の合併により、平成17年の支給実績などについては、合併後の実績に基づいて記載しています。
- 牧之原市では、感染症防疫作業、保育業務、行旅死病人保護収容を除き、特殊勤務手当を支給していません。



部門別職員数の状況 (平成18年4月1日現在)

一般行政部門

部門	職員数
議会	4人
総務	90人
税務	21人
民生	109人
衛生	26人
農林水産	26人
商工	15人
土木	33人
小計	324人

特別行政部門

部門	職員数
教育	71人
小計	71人

公営企業等会計部門

部門	職員数
水道	15人
国保・介護	16人
小計	31人

職員数合計 426人 (教育長含む)

給与の状況

●職員給与費の状況 (平成18年4月1日現在)

職員数	給与費				一人当たりの給与費
	給料	職員手当	期末・勤労手当	計	
411人	1,522,701千円	191,810千円	615,364千円	2,329,875千円	5,669千円

*「一人当たりの給与費」の算出方法は、給与費の計÷職員数。
*職員手当には退職手当を含まず、給与費は当初予算に計上された額。
*公営企業等会計部門である水道課に所属の職員は、職員数に含まれていない。

●職員の平均年齢、平均給料月額および平均給与月額の状況 (平成18年4月1日現在)

一般行政職

平均年齢	平均給料月額	平均給与月額
42歳2月	328,300円	388,800円

技能労務職

平均年齢	平均給料月額	平均給与月額
48歳	249,100円	262,800円

*「平均給料月額」とは、平成18年4月1日現在における各職種ごとの職員基本給の平均。
*「平均給与月額」とは、給料月額と毎月支払われる扶養手当、調整手当、住居手当、時間外勤務手当などの諸手当の額を合計したものの。

●職員の初任給の状況 (平成18年4月1日現在)

一般行政職

区分	牧之原市	国
大学卒	170,200円	170,200円
高校卒	138,400円	138,400円

技能労務職

区分	牧之原市	国
大学卒	135,600円	—
高校卒	127,700円	—

●期末手当・勤労手当 (平成18年4月1日現在)

区分	牧之原市			国		
	期末手当	勤労手当	計	期末手当	勤労手当	計
6月期	1.4カ月	0.725カ月	2.125カ月	1.4カ月	0.725カ月	2.125カ月
12月期	1.6カ月	0.725カ月	2.325カ月	1.6カ月	0.725カ月	2.325カ月
計	3.0カ月	1.45カ月	4.45カ月	3.0カ月	1.45カ月	4.45カ月

●退職手当 (平成18年4月1日現在)

区分	牧之原市		国	
	自己都合	勤奨・定年	自己都合	勤奨・定年
勤続20年	23.5カ月	30.55カ月	23.5カ月	30.55カ月
勤続25年	33.5カ月	41.34カ月	33.5カ月	41.34カ月
勤続35年	47.5カ月	59.28カ月	47.5カ月	59.28カ月
最高限度	59.28カ月	59.28カ月	59.28カ月	59.28カ月
一人当たり平均支給額	14,137千円	27,040千円	—	—

*退職手当の1人当たり平均支給額は、合併後に退職した全職種に係る職員に支給された平均額。

●特別職の報酬などの状況 (平成18年4月1日現在)

区分	給与月額等
給料	市長 810,000円
	助役 640,000円
報酬	議長 360,000円
	副議長 290,000円
	議員 270,000円

区分	期末手当支給割合
給料	市長 6月分：2.1カ月 12月分：2.3カ月
報酬	議長 6月分：1.6カ月 12月分：1.7カ月

その他の勤務条件の状況

●年次有給休暇の使用状況 (平成17年度実績)

区分	一人当たり平均使用日数
市長部局等	8.6日
教育委員会	10.3日
全体	8.9日

*年次有給休暇は1年に最高20日を付与、前年からの繰り越しを含めると最高40日間となる。
*平均日数は、1月から12月までの取得日を職員数で除したものの。

●育児休業および部分休業の取得者数 (平成17年度)

区分	性別	育児休業	部分休業
市長部局等	男性	0人	0人
	女性	10人	0人
教育委員会	男性	0人	0人
	女性	2人	0人
計	男性	0人	0人
	女性	12人	0人

*当該年度に新たに育児休業、または部分休業を取得した人数。

分限処分および懲戒処分の状況 (平成17年度)

区分	分限				懲戒	計
	後任	免職	休職	降給		
市長部局等	0人	0人	2人	0人	0人	2人
教育委員会	0人	0人	0人	0人	0人	0人
計	0人	0人	2人	0人	0人	2人

*分限処分とは、職員がその職務を十分に果たせない場合に、本人の意に反して行う処分をいう。
*懲戒処分とは、職員の一定の服務義務違反に対して、道義的責任を追及するために行う処分をいう。

福祉および利益保護の状況

●公務災害などの認定状況など (平成17年度)

区分	市長部局等	教育委員会	計
認定	公務災害 3件	0件	3件
	通勤災害 0件	0件	0件
	計(件) 3件	0件	3件

●主な福利厚生事業の概要 (平成17年度)

[共済組合事業]

- ・生活習慣病予防セミナー
- ・メンタルヘルスセミナー
- ・人間ドック
- ・スポーツ教室 (ゴルフ・マリンスポーツ・スキーなど)
- ・ライフプラン講座

[団体生命共済事業]

職員の生命共済事業として弔慰金制度に加入

[被服貸与]

勤務条件や業務の効率化を図るため作業服などを貸与



詳細な情報はこちらで

ここでお知らせしている情報は概要版です。さらに詳しい情報は、牧之原市ホームページや市役所両庁舎(相良・榛原)にある「情報公開コーナー」で公開しています。

●牧之原市ホームページ
http://www.city.makinohara.shizuoka.jp

問い合わせ

人事管理室 山本・横山
☎ (23) 0051

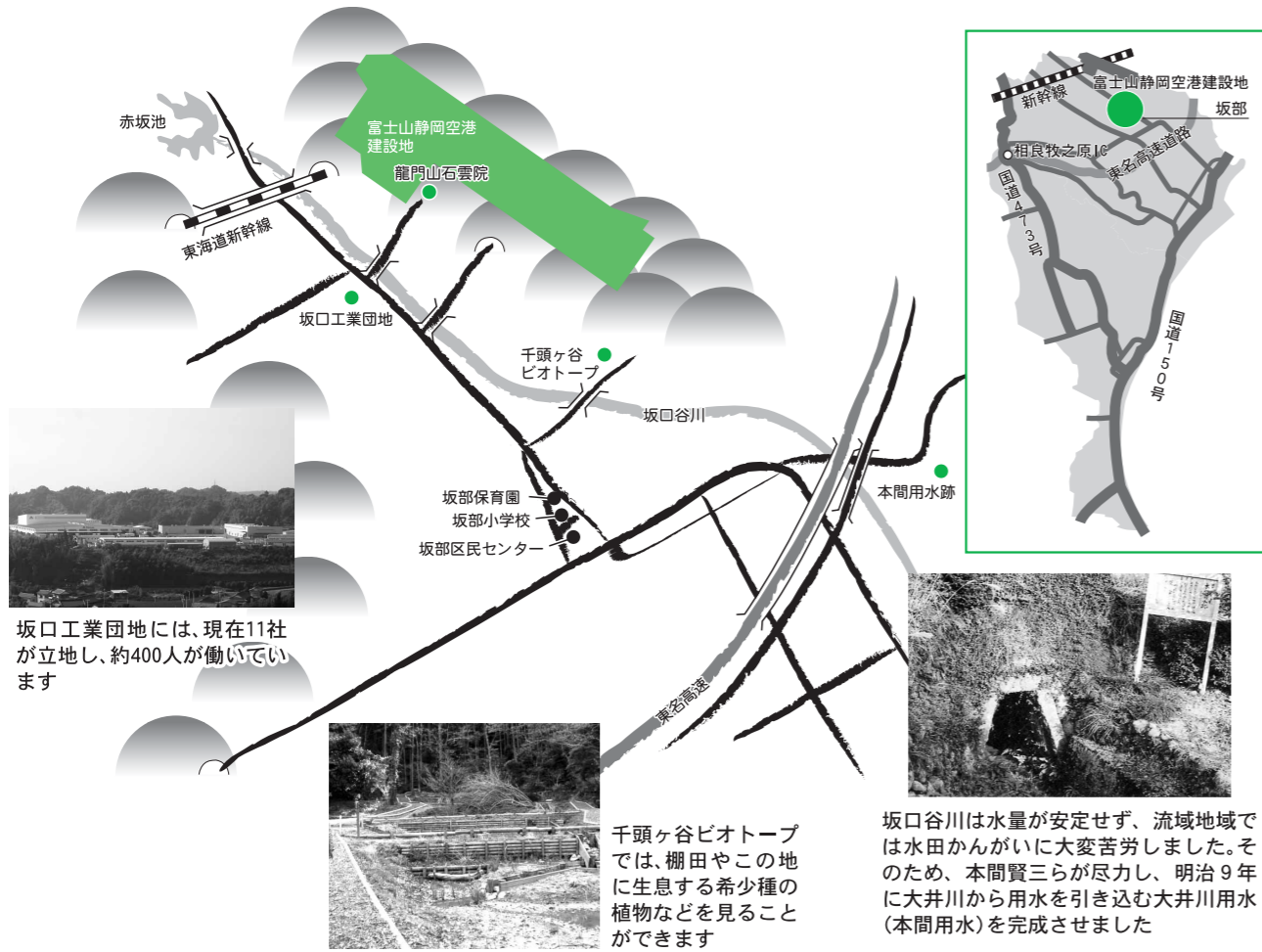
坂部

さか べ

毎月5日号では、市内各地区の名所や旧跡、見所などを紹介しています。
相良地域の住民は榛原地域を、榛原地域の住民は相良地域を知り、牧之原市民が融合して、この郷土を「わがふるさと」と感じられるようになったら素敵ですね。
第8回は、坂部地区を紹介します。



2009年3月の開港を目指して建設が進む富士山静岡空港。「静岡県の空の玄関」として期待されています(写真は完成イメージ)



坂口工業団地には、現在11社が立地し、約400人が働いています



千頭ヶ谷ビオトープでは、棚田やこの地に生息する希少種の植物などを見ることができます



坂口谷川は水量が安定せず、流域地域では水田かんがいに大変苦労しました。そのため、本間賢三らが尽力し、明治9年に大井川から用水を引き込む大井川用水(本間用水)を完成させました

歴史と発展が共存する坂部

坂部地域は、吉田町との市町境を流れる坂口谷川の上・中流部にあたり、牧之原市の北東部に位置します。

この地域は、茶業などの農業が盛んで、のどかな田園風景が広がり、龍門山石雲院など、歴史的建造物などが多く存在しています。

また、同地域には2009年(平成21年)3月開港予定の富士山静岡空港の建設が進められており、市の工業団地である「坂口工業団地」への企業進出などによる発展が見込まれています。

人々の支持を受け続ける龍門山石雲院

富士山静岡空港の一部が建設されている高尾山に龍門山石雲院があります。同寺院は、康正元年(1455年)に曹洞宗祖道元の法孫・崇芝性岱禅師が開創。禅師の偉大な人格と抜群の指導力から、彼を慕う学僧学徒が多く集まり、ここで学んだ優秀な7人の学僧(石雲院七哲)が宗門拡張のため東奔西走し、直末27カ寺、孫末以下700カ寺を持つまでに栄えました。

これらから、人材育成の場として多くの人々の支持を受け、これまで火災による消失に3度も見舞われながらも

「静岡県の空の玄関」富士山静岡空港

富士山静岡空港は、この坂部地域と島田市初倉地域にまたがる約500㍍(緩衝緑地帯などを含む)の土地に建設されています。

滑走路の長さは2500㍍で、中距離用ジェット機の離着陸ができることから、新千歳や那覇など国内4カ所のほか、バンコクや北京、ハワイなど国外9カ所への就航が予定されています。また旅行者以外でも楽しめるショッピングモールやレストランなどを備えたターミナルビル、920台収容の無料駐車場、御前崎港や相良牧之原インターチェンジなどをつなぐアクセス道路が坂部地域に建設されます。

地名の由来は？

[坂部] 明治9年の町村合併で村名をつける際、この地域の地名である「坂口」と隣接地域でその昔は同じ郷であった「神戸」(現在の吉田町神戸)から、「坂」と「戸」と取り「坂戸」としたが、神戸側が許さず、「戸」を「部」に変えて「坂部」とした。



優れた建築技術や彫刻により市の指定文化財となっている龍門山石雲院の山門

いずれも人々の協力・援助によって復興を遂げられました。

現在では、子どもたちが感謝の心を学ぶ場として「坂部小・仲よし学校」が毎年開かれ、今年で25回目の開催となります(本年度の様子は11ページで紹介)。また、同寺院の山門や総門、龍門の滝の彫刻、参道の丁石などは、市の指定文化財となっています。

これにより、坂部地域は「静岡県の空の玄関」として、国内はもとより、海外からも多くの人々を受け入れ、また坂口工業団地などへ進出する企業などによって、「人・モノ・情報」が行き交う地域に発展することが見込まれています。



右ページ上の完成イメージ写真と比較すると、滑走路の形が分かるようになってきた現在の富士山静岡空港

まらかど写真館

東名高速道路 (昭和42年)



[写真上] 建設の進む東名高速道路。坂部地域には64基の橋脚が立てられ、高架橋の上を車が通る方式がとられました。
[写真下] 現在は、「日本経済の動脈」として、多くの車が往来しています。



村松さんが話す「星空の魅力」に興味津々の児童たち

ながら、望遠鏡の中の星空に夢中になっ
ていました。

児童の感謝の心を育てようと今年で25回目の開催

『坂部小学校・仲よし学校』

坂部小学校PTA（前田明人会長）主催の仲よし学校が、10月10日から14日まで高尾山石雲院で行われました。
 この事業は、親元を離れての集団生活や体験活動を通して、児童の感謝の心や思いやりの心を育てようと昭和58年から続いており、今回で25回目の開催。参加を希望した児童50人が、さまざまな体験をしました。

このうち、12日に開かれた「星空観察会」では、講師の村松泰博さん（勝間田）から、天体観察の魅力についての話を聞いた後、児童たちは望遠鏡での星空観察を体験。足下が暗い中、上級生が下級生を気遣いながら、望遠鏡の中の星空に夢中になっ
ていました。



市誕生一周年のくす玉を出席者で割り祝いました

牧之原市誕生一周年 新たな門出を祝う

『合併1周年記念式典』

10月11日、牧之原市誕生一周年の記念式典が市役所棟原庁舎前で行われ、区長や保育園児、市関係者など約100人が出席しました。
 式典では、牧之原市出身の夫妻を題材にした戦争体験記「光さす故郷へ」の朗読劇の脚本が後藤啓介さん（榛原高校演劇部顧問）から市に贈られたほか、合併当日に誕生し、この日1歳となった双子の姉妹に、西原市長から記念品が手渡されました。
 式典の最後には、保育園児4人と西原市長らがくす玉を割り、二年目に向けての新たな門出を祝いました。



給食委員による食生活クイズなどが行われました



「全校生徒が食についてもっと関心を持ってもらえれば」と話していました。

正しい知識を身につけ 食生活を見直そう

『榛原中学校・食に関する集会』

食に対する正しい知識を身につけ、生徒に健康な体を作ってもらおうと、榛原中学校では10月16日に「食に関する集会」を行いました。
 この集会は、残食や偏食が多いことを知った同校給食委員の生徒が学校に呼びかけて行われたもの。講師には吉田榛原給食合同調理場の栄養士・鷲巣和子さんが招かれ、「朝食を取ることの重要性」「バランス良く栄養を取る」との大切さなどを話したほか、生徒から集めた食に対するアンケート結果をクイズにした「榛中生食生活クイズ」が行われました。

給食委員長 給食委員長の辻村莉紗さん（3年）は、「全校生徒が食についてもっと関心を持ってもらえれば」と話していました。



交通指導員から自転車の操作方法などの指導を受ける児童たち

自転車を正しく運転して 交差点での事故をなくそう

『川崎小学校・自転車教室』

自転車による交差点での交通事故を防ごうと、川崎小学校では、10月10日に牧之原警察署員と市交通指導員を講師に迎えての自転車教室を行いました。
 この教室には、2年生90人と3年生105人が参加。警察署員らから自転車に乗る前の点検方法やブレーキの使い方などのほか、グラウンドに設けられた模擬道路の交差点で、児童たちは実際に自転車を運転しながら、操作方法などの指導を受けました。



協力してマットを乗り越える親子

かけっこや親子体操など 親子で楽しく汗流す

『ひよこ教室運動会』

子育て初心者のお母さんが子どもとの遊び方を学びながら、同じ境遇の親同士が情報交換できるようと、子育て支援センターが開いている「ひよこ教室」が、10月20日に静波体育館で運動会を行いました。
 この運動会には一歳児の親子80組が参加。かけっこや親子体操などが行われ、親子で楽しく汗を流しました。
 このうち、マットをかぶせた跳び箱を乗り越え、その先にある風船を手にするという競技では、親子が協力してゴールを目指しました。



手遊びを披露する園児

お年寄りとお手玉や手遊びでふれあい

『地頭方幼稚園・お年寄りとのふれあい会』

地頭方幼稚園の5歳児27人が10月11日、お年寄りとのふれあい会を行いました。
 これは、お年寄りの知恵を教わりながら交流を図ろうと、地元のお年寄りクラブ「憩クラブ」（鈴木菊次会長）の会員25人を招き行われたもので、同クラブの会員が作ったわら草履が園児に一足ずつプレゼントされたほか、お手玉や手遊びなどで一緒に遊んで交流を深めました。
 園児たちは、「お手玉が上手にできた」などと、地元のお年寄りとのふれあいを楽しみました。

生活情報 あれこれ



募集

市ホームページ バナー広告

市ホームページに掲載する
バナー広告を募集します。
●掲載料 月額1万円
●申込期限 11月30日(木)
*詳細は、市ホームページを
ご覧ください。
<http://www.city.makinoharashizuoka.jp>

「木こり体験会」 古代米を食べよう参加者

私たち「よさこい踊り」
を楽しみませんか。市外の方
や初心者も大歓迎です。
●問い合わせ 華連榛原 大石
090(5009)1764

日時 11月18日(土) 午前10
時〜午後3時30分
*雨天の場合、翌日に順延
●会場 榛原ふるさとの森
(切山)

内容 チェーンソー体験、

お知らせ

悪臭に対する規制が 変更されます

市では、12月1日から人の
臭覚を用いて臭いの程度を判
定し規制する「臭気指数規制」
に変更します。この規制の中
で、「臭気指数15」(何の臭い
か分かるくらいの弱い臭い)
を導入し、今まで規制対象外

チャレンジスクール2006 参加者

古代米の調理・試食など
●申込期限 11月15日(水)
*詳細は問い合わせください。
●申込先・問い合わせ 志太榛
原農林事務所森林整備課 ☎
054(644)9243

●対象 小学5・6年生、中
学1年生
●参加費 7500円
●申込期限 11月30日(木)
●申込先・問い合わせ 県立焼
津青少年の家 ☎054(6
24)4675

資源回収にご協力を

次の日程で資源回収が行わ
れます。リサイクル促進のた
めに、皆さんのご協力を願
いします。

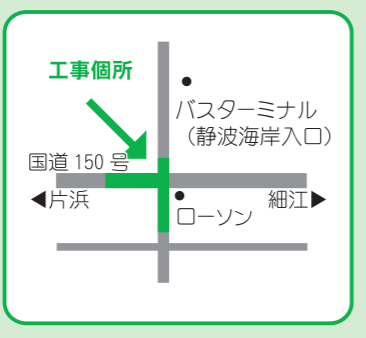
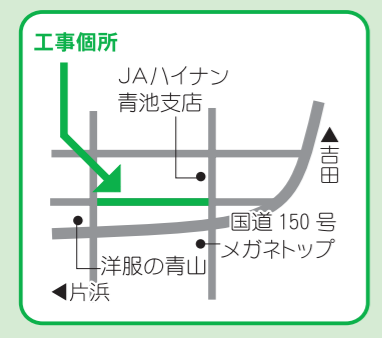
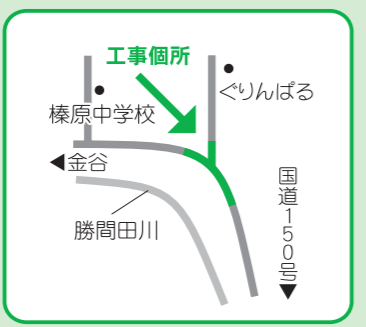
日程	実施団体
11月12日(日)	細江小学校 P T A
19日(日)	勝間田小学校 P T A 坂部小学校 P T A
25日(土)	御前崎中学校 P T A すずき幼稚園保護者
26日(日)	牧之原中学校 P T A 川崎小学校 P T A

●問い合わせ 環境課 萩原
☎(53)2609

水道工事の実施

配水管布設替工事を行いま
す。工事期間中は皆さんに大
変ご迷惑をおかけしますが、
ご協力をお願いします。

●工事期間
11月中旬〜来年3月中旬
●問い合わせ
水道課 西下 ☎(23)0082



航空機騒音への対策① 「発生源対策」について

航空機騒音の対策は、大きく分けて「発生源対策」「空港構造での対策」「空港周辺対策事業での対策」の三つに分けられ、このうち、今回は「発生源対策」について説明します。

発生源対策とは、騒音を発生させる航空機の機材や運用方法で騒音の改善をさせる方法のことをいいます。具体的には、「低騒音型機の導入などによる騒音の削減」「飛行機の夜間運航の規制や一日当たりの航空機の発着本数などの発着規制による騒音の削減」「安全な運航が確保される範囲内で、離着陸時の飛行経路の選択や急上昇方式などの運航方式の採用」などを行います。

中でも、航空機本体の低騒音化は近年の技術の進歩で著しく向上し、最新のジェット機は初期のものに比べ、定員が3倍以上となり機材も大きくなっているものの、騒音は単純比較で6分の1以下となっています(図1参照)。

今後も、技術の進歩と改良で航空機の騒音は軽減されていきます。しかし、機材の対策だけで騒音問題が解決するものではありません。

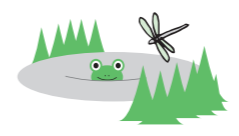
今回は、「発生源対策」のうちの「運航方式」による騒音対策を説明します。

【図1】機種別騒音分布の比較



*騒音分布図とは等価騒音レベルの地点を結んだものです。
■…90dB、■…80dB、■…70dB
*年は、日本に登場した年次
*騒音基準への適合性の証明が取得できないことから第1世代と第2世代の航空機は全機引退しています。

ビオトープの 植物たち ミズヒキ



[科名] タデ科
[分布] 北海道から九州の山野に生える多年草
-----特徴-----
●茎は高さが50cmから80cmとなり節が膨れる。葉は楕円形でやや薄いが強く、ときに黒褐色の斑紋があり、柄は短い。
●上部の葉腋に細長い花軸が出て、まばらに小さい花が咲く。赤い花が長い穂状をなすのを紅白の水引に見立ててこの名が付いた。
●開花時期 8月〜11月
*千頭ヶ谷ビオトープで見ることができます。

成人式のご案内

- 式典日時 平成19年1月7日(日) 午前9時30分
- 会場 榛原文化センター
- 対象 昭和61年4月2日から昭和62年4月1日までで生まれた方。
- 就学などで住所を市外に移している方で、出席を希望される方は11月末までにご連絡ください。
- 申込先・問い合わせ 社会教育課 戸塚 電話(53)2646

11月は計量強調月間 はかりの検査を実施します

- 私たちが身の回りでは、ガス、水道などにさまざまな計量器が使われています。商取引に使用するはかりは、定期検査を受ける必要があります。
- 対象 取引、証明などに使用するはかり
- 受検者には、計量器定期検査通知書が送られます。検査通知書がない方でもはかりを持参すれば受検できます。
- 詳細は問い合わせください。
- 問い合わせ ▼静岡県計量検定所 電話054(278)8311 ▼市役所商工観光課 八木 電話(53)2623

障害児(者) 移動支援事業

- 屋外での移動が困難な障害児(者)の、生活上必要不可欠な外出や余暇活動のための外出支援(ガイドヘルパーの派遣)を始めます。
- 対象 身体障害者手帳や療育手帳・精神障害者保健福祉手帳の交付を受けている方
- 費用 1ヵ月20時間まで無料
- 詳細は問い合わせください。
- 申込先・問い合わせ 福祉企画課 松井 電話(23)0072

障害児(者) 相談支援事業

- 地域での障害児(者)の自立と社会参加を促すために、相談支援事業を始めます。
- 対象 地域生活を送るために支援を必要とする障害のある方
- 相談内容 ▼福祉サービスの利用に関する相談または情報提供 ▼就労・進路に関すること ▼権利擁護など
- 利用料 無料
- 申込先・問い合わせ ▼生活支援センターやまばと 電話(29)0221 ▼市役所福祉企画課 河原崎・田中 電話(23)0072

介護支援専門員 未就業者の皆さんへ

- 介護保険法の改正により、介護支援専門員の専門性を高めるため、介護支援専門員の資格に有効期間が設けられ、研修体系の見直しが行われました。
- 詳しくは静岡県ホームページをご覧ください。
- http://www.pref.shizuoka.jp/kenku/kt-02/kaigo/index.htm
- 問い合わせ 高齢者支援課 鈴木 電話(23)0076

11月12日・25日は 女性に対する暴力をなくす運動期間

- 配偶者などからの暴力(DV)は、重大な人権侵害です。次の機関では、DVに関する相談を受け付けています。

機関名	電話番号
県女性相談センター	054(286)9217
中部健康福祉センター	054(644)9217
県男女共同参画センター	054(272)7879
女性の人権ホットライン	054(254)3589
牧之原警察署生活安全課	(22)0110

問い合わせ 企画開発課 中田 電話(23)0040

11月13日・19日は 「女性の人権ホットライン」強化週間

- 夫やパートナーからの暴力や、職場でのセクシユアル・ハラスメント、つきまとい(ストーカー)などに困っていたら、一人で悩まずお電話ください。
- 受付期間 11月13日～19日 午前8時30分～午後7時30分
- *土曜・日曜日は午前10時から午後5時まで。
- 問い合わせ 女性の人権ホットライン 電話0570(070)810

石綿業務に従事した 離職者に対する特別健康診断

- 過去に石綿の製造、または取り扱う作業に従事し、事業場の廃業などの理由で、石綿健康診断を受診できない退職者に対して、無料で健康診断を実施します。
- 申込期限 11月17日(金)
- 詳細はお問い合わせください。
- 申込先・問い合わせ ▼(勸)静岡県予防医学協会 電話054(278)7716 ▼(勸)静岡県産業労働福祉協会 電話054(258)4855

「わかりやすいてんかん」講演と個別相談の会

- 日時 11月19日(日) 午後1時～午後3時30分
- 会場 クリエート浜松(浜松市早馬町)
- 問い合わせ (社)日本てんかん協会静岡支部 電話054(255)2853

静岡県最低賃金の改正

- 静岡県内で働くすべての労働者(パートタイマー・アルバイトなどを含む)とその使用者に適用される「静岡県最低賃金」が、1時間当たり682円に改正されました。
- 問い合わせ 静岡労働局賃金室 電話054(254)6315

相良高等学校 オープンスクール

- 日時 11月7日(火)～11日(土) 午前8時30分～午後5時
- 会場 県立相良高等学校
- 対象 中学生とその保護者、地域の方など
- 内容 公開授業、相良高等学校の教育に関する説明会、部活動見学など
- 問い合わせ 県立相良高等学校教務課 電話(52)1133

袋井養護学校御前崎分校 学校公開日

- 社会自立に向け、取り組んでいる様子をご参観ください。
- 日時 11月13日(月)・15日(水) 午前9時40分～午後2時
- 会場 県立池新田高等学校北館 2階
- 対象 中学生とその保護者・地域の方など
- 内容 公開授業、校舎公開

イベント

2006 田沼意次侯御城下まつり

- 相良城主「田沼意次」を再認識し、市民の交流を深めます。

- 問い合わせ 県立袋井養護学校御前崎分校 電話0537(85)7400

勝間田城址530年まつり

勝間田氏滅亡から530年を記念し「勝間田城址まつり」が開催されます。当日は、各イベントのほかにおでんなどの無料サービス(数量限定)もあります。勝間田氏の歴史をたどりに、ぜひ皆様でお出かけください。

- 日時 11月12日(日) 午前10時～午後15時
- 会場 勝間田城址(勝田) *雨天の場合、勝間田小学校体育館
- 内容

開始時間	内容	13:00	「風雲勝間田城」ダンス 勝間田小学校3・4年生
10:00	式典	13:10	牧之原ダンス茶々
	講演:大塚玉穂氏	13:25	牧之原総踊り
12:00	イベントオープニング	14:00	はいばら太鼓
	川崎幼稚園鼓笛隊	14:30	尺八・横笛演奏
12:25	城址所縁講演		演奏:縄巻修巳氏
	講師:勝間田喜明氏		

- 問い合わせ 勝間田城址記念イベント実行委員会 事務局 電話(28)0201

介護支援専門員 未就業者の皆さんへ

- 介護保険法の改正により、介護支援専門員の専門性を高めるため、介護支援専門員の資格に有効期間が設けられ、研修体系の見直しが行われました。
- 詳しくは静岡県ホームページをご覧ください。
- http://www.pref.shizuoka.jp/kenku/kt-02/kaigo/index.htm
- 問い合わせ 高齢者支援課 鈴木 電話(23)0076

11月12日・25日は 女性に対する暴力をなくす運動期間

- 配偶者などからの暴力(DV)は、重大な人権侵害です。次の機関では、DVに関する相談を受け付けています。

機関名	電話番号
県女性相談センター	054(286)9217
中部健康福祉センター	054(644)9217
県男女共同参画センター	054(272)7879
女性の人権ホットライン	054(254)3589
牧之原警察署生活安全課	(22)0110

問い合わせ 企画開発課 中田 電話(23)0040

11月13日・19日は 「女性の人権ホットライン」強化週間

- 夫やパートナーからの暴力や、職場でのセクシユアル・ハラスメント、つきまとい(ストーカー)などに困っていたら、一人で悩まずお電話ください。
- 受付期間 11月13日～19日 午前8時30分～午後7時30分
- *土曜・日曜日は午前10時から午後5時まで。
- 問い合わせ 女性の人権ホットライン 電話0570(070)810

石綿業務に従事した 離職者に対する特別健康診断

- 過去に石綿の製造、または取り扱う作業に従事し、事業場の廃業などの理由で、石綿健康診断を受診できない退職者に対して、無料で健康診断を実施します。
- 申込期限 11月17日(金)
- 詳細はお問い合わせください。
- 申込先・問い合わせ ▼(勸)静岡県予防医学協会 電話054(278)7716 ▼(勸)静岡県産業労働福祉協会 電話054(258)4855

「わかりやすいてんかん」講演と個別相談の会

- 日時 11月19日(日) 午後1時～午後3時30分
- 会場 クリエート浜松(浜松市早馬町)
- 問い合わせ (社)日本てんかん協会静岡支部 電話054(255)2853

静岡県最低賃金の改正

- 静岡県内で働くすべての労働者(パートタイマー・アルバイトなどを含む)とその使用者に適用される「静岡県最低賃金」が、1時間当たり682円に改正されました。
- 問い合わせ 静岡労働局賃金室 電話054(254)6315

相良高等学校 オープンスクール

- 日時 11月7日(火)～11日(土) 午前8時30分～午後5時
- 会場 県立相良高等学校
- 対象 中学生とその保護者、地域の方など
- 内容 公開授業、相良高等学校の教育に関する説明会、部活動見学など
- 問い合わせ 県立相良高等学校教務課 電話(52)1133

保健・子育て

貧血予防教室

- 貧血を予防するための習慣を身につけましょう。
- 1回目は運動(血液検査)について、2回目は栄養に関する講話や調理実習を行います。
- 日時・会場 ▼1回目 11月7日(火) 午前10時～正午 相良保健センター ▼2回目 11月28日(火) 午前10時～午後1時 総合健康福祉センター さざんか
- 対象 65歳未満の貧血気味の方
- *現在、貧血で通院している方はご遠慮ください。
- 参加費 無料(血液検査料を含む)
- *事前に申し込みが必要です。
- 申込先・問い合わせ 健康づくり課 福嶋 電話(23)0024

母子のコンサート

- 日(こ)子育てに忙しいお母さん。ママさんバンド、「アンダンテ・アンダンテ」の演奏を聴いて、楽しいひとときを

ブックスタート

- 絵本を通して、赤ちゃんとお父さんやお母さんが言葉や心を通わすひとときをお手伝いする事業です。
- 日時 11月16日(木) 午後1時30分～午後2時30分
- 会場 総合健康福祉センター さざんか 2階和室
- 対象 平成18年7月出生児
- 内容 ベビーマッサージ、予防接種の話、絵本の読み聞かせなど(絵本を2冊贈呈します)
- 持ち物 母子手帳・パスポート
- 問い合わせ 子育て支援センター 加茂川 電話(22)0174

集まれ!

まきのほら

KIDS

さぎさか あやね
鷺坂 絢音ちゃん(2歳)



平成16年1月24日生(遠渡)

歌うの 遊ぶの大好き
食べるのはもっと大好きな女の子です。

まつした ゆうと
松下 湧音くん(1歳)



平成17年6月10日生(静波)

いたずらとお散歩が大好きな
甘えんぼです♥
元気に大きくなあれ!

なかおら そうた
仲村 颯太くん(0歳)



平成18年3月11日生(細江)

歯がはえはじめて食欲モリモリ!
つかまり立ちが上手になったよ。

まえだ ななえ
前田 那苗ちゃん(0歳)



平成17年11月10日生(川崎)

誰にでもニコニコ♥
この笑顔に毎日癒(いや)されてます

まつら あらた
松浦 新太くん(1歳)



平成17年9月20日生(静波)

納豆大好き!ごはん大好き!!
とっても食いしん坊です。

KIDS

次回の募集は...

12月5日(火) 8:15~
掲載希望のキッズを
受け付けます。

- 申込資格
牧之原市内に住んでおり、掲載時点で4歳未満のキッズに限ります。
- 問い合わせ
☎(23)0044(情報発信課)



トピック pick up!

長野県下伊那郡松川町と 牧之原市として初の姉妹都市提携

牧之原市として初めての姉妹都市提携を10月1日、長野県下伊那郡松川町と結びました。

松川町は伊那地方に位置し、西に中央アルプス、東に南アルプスを望み、中央を天竜川が流れ、りんごや梨などの果樹栽培が盛んな所として有名です。昭和61年に旧相良町と姉妹都市提携を結び、これまで小学生や自治会による相互訪問など民間主体の交流を続けていました。

提携式は、同日松川町民体育館で開かれた同町の町制施行50周年記念式典の中で行われ、西原市長と同町竜口町長が姉妹都市締結盟約書にそれぞれ署名・調印しました。

西原市長は「さらなる交流を期待しています」とあいさつ。竜口町長は「引き続き末永く交流していきたい」と述べ、堅く握手を交わしました。



堅い握手を交わし盟約書を掲げる両首長

牧之原市から松川町
までは約3時間

